

# GRUNDIG

## Multi Grooming Kit with Charging Dock User Manual



MGK 9030

SR - SL - MK - SQ - BS - RO - IT



01M-GMS3510-3122-04

## CONTENTS

---

**SRPSKI** 08-24

---

**SLOVENŠČINA** 25-41

---

**МАКЕДОНСКИ** 42-64

---

**SHQIP** 65-82

---

**BOSANSKI** 83-99

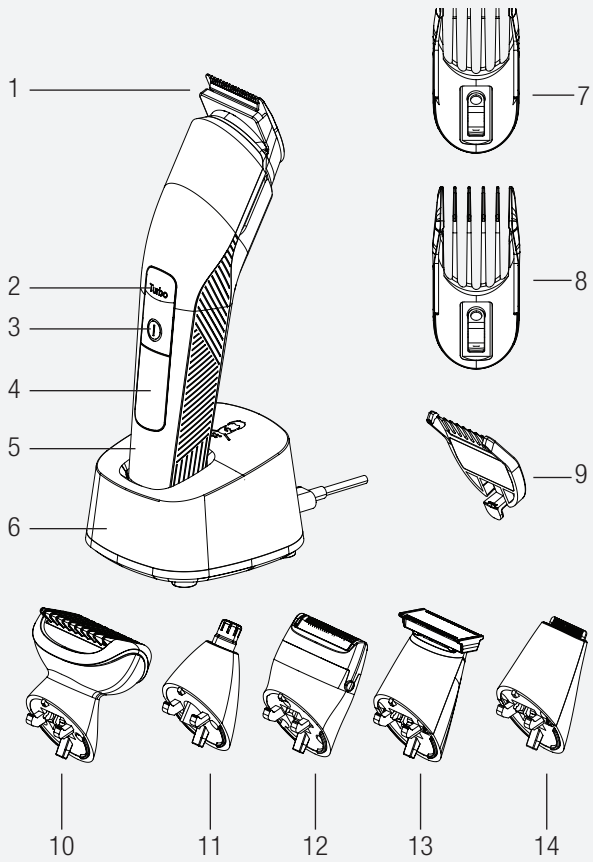
---

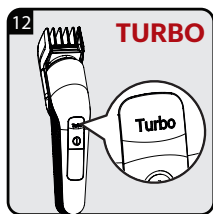
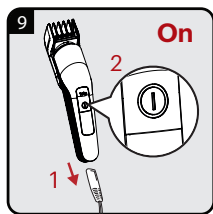
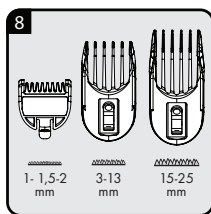
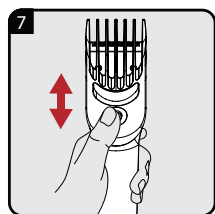
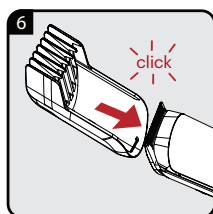
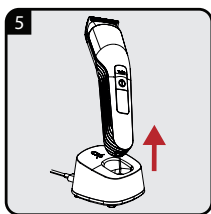
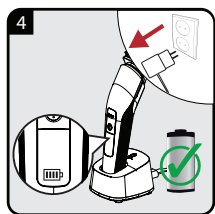
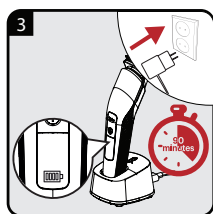
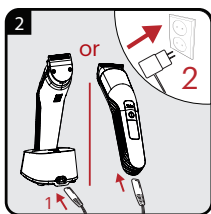
**ROMÂNĂ** 100-120

---

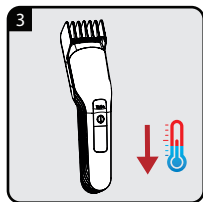
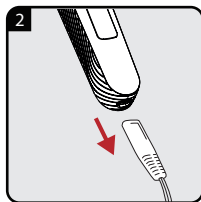
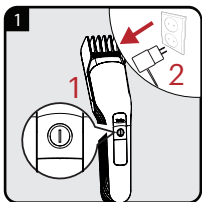
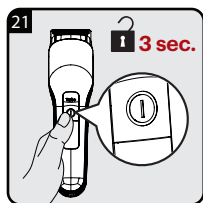
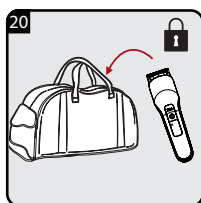
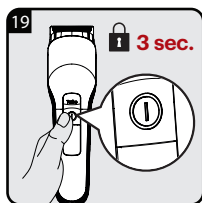
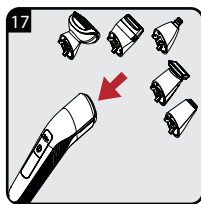
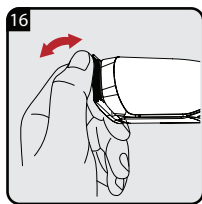
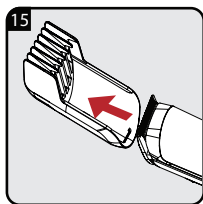
**ITALIANO** 121-140

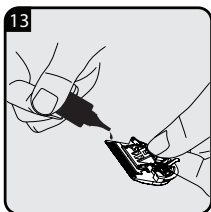
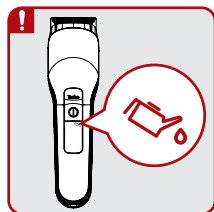
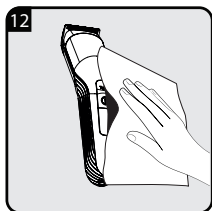
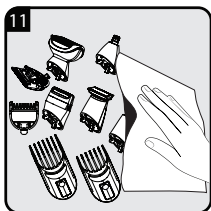
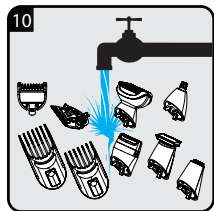
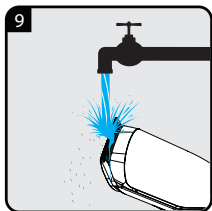
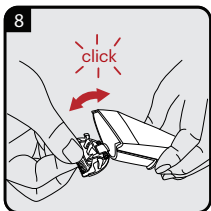
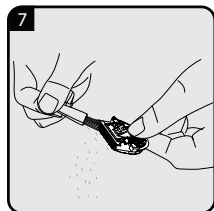
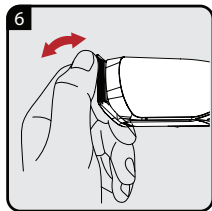
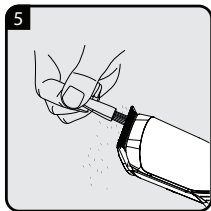
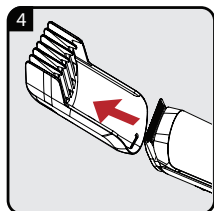
---













		
<b>SR</b>	RAD	ČIŠĆENJE I ODRŽAVANJE
<b>SL</b>	DELOVANJE	ČIŠČENJE IN NEGA
<b>MK</b>	РАБОТЕЊЕ	ЧИСТЕЊЕ И ГРИЖА
<b>SQ</b>	FUNKSIONIMI	PASTRIMI DHE KUJDESI
<b>BS</b>	RAD	ČIŠĆENJE I ODRŽAVANJE
<b>RO</b>	FUNCȚIONAREA	CURĂȚAREA ȘI ÎNTREȚINEREA
<b>IT</b>	FUNZIONAMENTO	PULIZIA E MANUTENZIONE

# 1 Važna uputstva u vezi sa bezbednošću i zaštitom životne sredine

Pre upotrebe ovog uređaja pažljivo pročitajte ovo korisnički priručnik! Pridržavajte se svih bezbednosnih uputstava kako biste izbegli oštećenja usled nepravilne upotrebe!

Nepoštovanje ovih uputstava poništava odobrenu garanciju.

## 1.1 Opšta bezbednost

- Aparat je dizajniran samo za kućnu upotrebu.
- Ovaj uređaj je dizajniran isključivo za skraćivanje ljudske kose i brade. Svaka druga upotreba je strogo zabranjena.
-  Pogodno za upotrebu u kadi ili tušu.
-  Pogodno za čišćenje vodom ispod otvorene slavine.
- Nikada nemojte koristiti uređaj ako na njemu, osnovnom dijelu za šišanje i punjaču ima znakova oštećenja. Obratite se ovlaštenom servisu.

## Najpre pročitate ovaj priručnik!

Poštovani kupci,

Hvala vam što ste kupili Grundig proizvod. Nadamo se da ćete na najbolji mogući način iskoristiti svoj uređaj koji je napravljen sa visokim kvalitetom i vrhunskom tehnologijom. Iz tog razloga, pročitate ovo uputstvo za upotrebu i sve druge prateće dokumente pažljivo pre korišćenja proizvoda i sačuvajte ih za buduću upotrebu. Ako ovaj uređaj predate trećem licu, priložite i ovo uputstvo za upotrebu. Pratite uputstva obraćajući pažnju na sve informacije i upozorenja navedena u uputstvu za upotrebu.

## Značenje simbola

Sledeći simboli se koriste u raznim odeljcima ovog uputstva:

	Važne informacije i korisni saveti u vezi sa upotrebom.
	<b>UPOZORENJE:</b> Upozorenja na opasne situacije koje se odnose na bezbednost života i imovine.
	Klasa elektro-izolacije.



**REKILIRANI  
REKILABILNI PAPIR**

## **1 Važna uputstva u vezi sa bezbednošću i zaštitom životne sredine**

- Uređaj koristite samo sa priloženim delovima i punjačem.
- Oprez! Uređaj i punjač uvek držite suvim.
- Kada se uređaj puni, ni u kom slučaju ne sme doći u kontakt sa vodom ili nekom drugom tečnošću.
- Nakon punjenja, uvek isključite kabl iz utičnice i izvucite priključak punjača iz zidne utičnice.
- Vodite računa da vam uređaj ne padne.
- Punjač i kabl za napajanje ne mogu se popraviti nakon što se oštete. Obavezno odložite punjač u skladu sa ekološkim uputstvima. Novi punjač možete nabaviti od proizvođača ili ovlašćenog pružaoca usluga.
- Nikada ne stavljajte aparat, dodatke ili adapter za napajanje na ili u blizini vrućih površina.
- Proverite da li mrežni napon na nalepnici sa

## **1 Važna uputstva u vezi sa bezbednošću i zaštitom životne sredine**

oznakom odgovara vašem lokalnom napajanju.

- Uređaj čuvajte van domašaja dece.
- Prije korisničkog čišćenja ili održavanja, prvo isključite utikač.
- Ovaj uređaj mogu da koriste deca koja imaju 8 i više godina, osobe sa nepotpuno razvijenim telesnim, senzornim ili mentalnim sposobnostima, kao i osobe koje nemaju dovoljno potrebnog znanja i iskustva sve dok su pod nadzorom ili im se daju uputstva u pogledu bezbedne upotrebe i dok shvataju rizike koji su obuhvaćeni upotrebom proizvoda. Deca ne smeju da se igraju uređajem. Čišćenje i korisničko održavanje ne smeju da obavljaju deca bez nadzora.
- Nikada ne otvarajte uređaj ni pod kojim uslovima. Nijesu prihvatljivi odštetni zahtjev po osnovu garancije za štete nastale nepravilnim rukovanjem.
- Ovaj uređaj sadrži baterije koje nisu zamenjive.

## **1 Važna uputstva u vezi sa bezbednošću i zaštitom životne sredine**

- UPOZORENJE: Da napunite bateriju, koristite samo odvojivu jedinicu za napajanje koja se isporučuje sa ovim uređajem.
- UPOZORENJE: Odvojite deo koji držite u ruci od kabla za napajanje pre nego što ga očistite u vodi.
- UPOZORENJE: Vodite računa da punjač i baza za punjenje ne upadnu u vodu.
- Ne stišćite ni savijajte kabl za napajanje i ne povlačite ga po oštrim ivicama kako se ne bi oštetio. Držite kabl za napajanje dalje od vrućih površina i otvorenih plamena.
- Ako čuvate ambalažu, čuvajte je van domašaja dece.
- Ovaj uređaj je dizajniran isključivo za skraćivanje ljudske kose i brade. Svaka druga upotreba je strogo zabranjena.



# 1 Važna uputstva u vezi sa bezbednošću i zaštitom životne sredine

- Pre uklanjanja baterije, proizvod treba isključiti iz električne mreže. Prilikom odlaganja baterije postupajte u skladu sa lokalnim zakonima i propisima.

## 1.2 Usaglašenost sa WEEE direktivom i odlaganje otpada:

Ovaj proizvod je usaglašen sa WEEE direktivom Evropske unije (2012/19/EU). Ovaj proizvod nosi simbol klasifikacije za električni i elektronski otpad (WEEE).



Ovaj simbol označava da se ovaj proizvod ne sme odlagati zajedno s ostalim kućnim otpadom na kraju njegovog radnog veka. Korišćeni uređaj mora se vratiti na službeno mesto za sakupljanje za recikliranje električnih i elektronskih uređaja.

Da biste pronašli ove sisteme za sakupljanje, obratite se lokalnim nadležnim telima ili prodavcu gde je proizvod kupljen. Svako domaćinstvo igra važnu ulogu u obnavljanju i recikliranju starog uređaja. Odgovarajuće odlaganje korišćenog uređaja pomaže u sprečavanju potencijalnih negativnih posledica po životnu sredinu i zdravlje ljudi.

## 1.3 Usklađenost sa RoHS Direktivom

Proizvod koji ste kupili u saglasnosti je sa RoHS Direktivom Evropske unije (2011/65/EU). On ne sadrži štetne i zabranjene materijale navedene u Direktivi.

# 1 Važna uputstva u vezi sa bezbednošću i zaštitom životne sredine

## 1.4 Informacije o pakovanju



Ambalažni materijali ovog proizvoda su napravljeni od materijala koji mogu da se recikliraju u skladu sa nacionalnim propisima o zaštiti životne sredine. Ne bacajte materijal pakovanja zajedno sa kućnim ili drugim otpadom. Odnosite ih do sabirnih centara za ambalažu koji su određeni od strane lokalnih vlasti.

## 1.5 Istrošene baterije



Obavezno odložite istrošene baterije u skladu sa lokalnim zakonima i propisima. Simbol na bateriji i pakovanju označava da bateriju isporučenu sa proizvodom ne treba smatrati kućnim otpadom. Ovaj simbol se može koristiti u kombinaciji sa hemijskim simbolom u nekim regionima. Ako baterije sadrže više od 0,0005% žive i više od 0,004% olova, hemijski simbol Hg se dodaje za živu, a hemijski simbol Pb za olovo ispod predmetnog simbola. Ako obezbedite pravilno odlaganje baterija, doprinećete sprečavanju potencijalne štete po životnu sredinu i zdravlje ljudi usled nepropisnog odlaganja baterija.

## 2 Pregled

### 2.1 Kontrole i delovi

Pogledajte slike na stranici 3.

1. Jedinica za šišanje
2. Dugme za podešavanje velike brzine (Turbo)
3. Prekidač za uključivanje/isključivanje
4. LCD displej
5. Kućište
6. Stanica za punjenje

### Pribor

7. Jedinica za skraćivanje (trimovanje) brade 1 (češalj od 3-13 mm)
8. Jedinica za skraćivanje (trimovanje) brade 2 (češalj od 15-25 mm)
9. Jedinica za skraćivanje (trimovanje) brade 3 (češalj od 1- 1,5-2 mm)
10. Jedinica za brijanje dugačke brade
11. Jedinica za uklanjanje dlačica iz nosa
12. Jedinica za brijanje male drade

13. Jedinica s jednim sečivom
14. Jedinica za precizno skraćivanje (trimovanje)

### Ostali dodaci

- Punjač
- Utikač za punjenje
- Četkica za čišćenje
- Ulje

### 2.2 Tehnički podaci

#### Radna temperatura:

+5°C - +40°C

#### Temperatura skladištenja:

0°C -+40°C

#### Parametar spoljnog napajanja

**Proizvođač:** E-TEK Electronics Manufactory CO., LTD

#### Identifikator modela:

ZD006M050100EU

**Ulazni napon:** 100-240V~

**Ulazna frekvencija:** 50/60 Hz

**Ulazna struja:** 0,3A

**Izlazni napon:** 5, V DC

**Izlazna struja:** 1,0A

## 2 Pregled

**Izlazna snaga:** 5,0W

**Prosečna aktivna efikasnost:**  
77,74%

**Efikasnost pri malom opterećenju (10 %)** 73,15%

**Potrošnja struje bez opterećenja:** 0,042W

**Klasa zaštite:**

Jedinica trimera IPX7

Adapter IP4

**Baterije:** Li-ion (Litijum-jonska punjiva baterija)

**Klasa elektro-izolacije:** II

Dizajn i specifikacije podložni su promeni bez najave.

Vrednosti koje su date na oznakama postavljenim na vaš uređaj ili drugim štampanim materijalima koje ste dobili sa uređajem predstavljaju vrednosti koje su dobijene u laboratorijama, u skladu sa važećim standardima. Ove vrednosti mogu da variraju prema upotrebi uređaja i uslovima sredine.

## 3 Napajanje

### 3.1 Rad sa punjačem

Proverite da li napon naznačen na natpisnoj pločici punjača odgovara naponu lokalnog napajanja.

Jedini način da aparat isključite iz električne mreže je da isključite punjač iz utičnice.

1. Utaknite utikač za punjenje u utičnicu aparata, a adapter za napajanje u zidnu utičnicu.



**OPREZI!** Žleb na utikaču za punjenje mora odgovarati zarezu u utičnici uređaja.

– LED simbol za baterije će početi da treperi kada se baterije napune. Kada se trimmer potpuno napuni, LED simbol za baterije će neprestano svetliti.



Vreme punjenja: 1,5 sati kada je baterija potpuno napunjena

2. LED simbol za baterije će početi da trepere kada jedinica tokom

rada dostigne nizak kapacitet baterije.

– Kada su baterije ispražnjene: LED simbol za baterije se neće prikazati.



Ispraznite uređaj tokom normalne upotrebe. Zatim napunite do punog kapaciteta. Maksimalni kapacitet baterije će se postići tek nakon nekoliko ciklusa punjenja/praznjenja.



Adapter i jedinica se mogu zagrejati tokom punjenja; ovo je normalan rad.



Kada je uređaj potpuno napunjen, njegovo vreme rada u bežičnom režimu je do 120 minuta.

## 3 Napajanje



**OPREZ!** Uređaj neće raditi dok je priključen na napajanje električnom energijom. Ne pokušavajte da koristite trimmer dok je priključen na napajanje električnom energijom.



Isključite adapter iz zida kada se ne koristi.



**OPREZ!** Kada ste u kupatilu ili pored priključka za vodu, aparat koristite samo u režimu rada na baterije; nikada ga nemojte koristiti na električno napajanje.



Uređaj se ne napaja kada je baterija prazna. Vodite računa da uređaj bude isključen tokom punjenja.

### 3.2 Optimiziranje veka trajanja punjive baterije



**OPREZ!** Ne ostavljajte adapter prekidača uključen u zidnu utičnicu duže od 24 sata.



**OPREZ!** Potpuno ispraznite bateriju dva puta godišnje puštajući motor da radi dok se ne zaustavi. Zatim potpuno napunite bateriju.



**OPREZ!** Molimo vas da uređaj ne koristite tokom dugog vremenskog perioda, jer od adaptera možete zadobiti opekotine.

## 4 Priprema



Dužina otkinute dlake bez sistema za češljanje je 1,5 mm.



S k r a ć i v a n j e (trimovanje) bez češlja savršeno je za stilizovanu trodnevnu bradu.



Širina jedinice za šišanje je 32 mm.

### 4.1 Podešavanje dužine podrezivanja

Podesivi češalj omogućava aparatu da se podešava u 15 različitih dužina:

#### 4.1.1 Podesivi češalj (7, 8, 9)

Jedinica za skraćivanje (trimovanje) brade 1	3 mm
Jedinica za skraćivanje (trimovanje) brade 1	5 mm
Jedinica za skraćivanje (trimovanje) brade 1	7 mm

Jedinica za skraćivanje (trimovanje) brade 1	9 mm
Jedinica za skraćivanje (trimovanje) brade 1	11 mm
Jedinica za skraćivanje (trimovanje) brade 1	13 mm
Jedinica za skraćivanje (trimovanje) brade 2	15 mm
Jedinica za skraćivanje (trimovanje) brade 2	17 mm
Jedinica za skraćivanje (trimovanje) brade 2	19 mm
Jedinica za skraćivanje (trimovanje) brade 2	21 mm
Jedinica za skraćivanje (trimovanje) brade 2	23 mm
Jedinica za skraćivanje (trimovanje) brade 2	25 mm
Jedinica za skraćivanje (trimovanje) brade 3	1 mm
Jedinica za skraćivanje (trimovanje) brade 3	1,5 mm
Jedinica za skraćivanje (trimovanje) brade 3	2 mm

## 5 Rad

Pre upotrebe, izvucite utikač adaptera iz utičnice i uklonite kabl za povezivanje sa jedinice.

Preporučujemo da prvo upotrebite uređaj za šišanje na maloju površini kako biste se upoznali s postavljenim češljem.

### 5.1 Šišanje kose

Koristite jedinice (7, 8, 9), (1).

1. Ako je potrebno, uklonite nastavak tako što ćete držati jedinicu i gurnuti je sa uređaja.
2. Pažljivo umetnite jedinicu za šišanje od nerđajućeg čelika na vrh i pritisnite nadole dok se ne uklopi.
3. Postavite peškir oko vrata i na ramena osobi čiju kosu šišate.
4. Vodite računa da osoba bude u sedećem položaju tako da joj glava bude približno u nivou vaših očiju. Pre šišanja kosu očešljajte tako da prirodno pada i da vidite smer u kom raste.

5. Pritisnite dugme (3) da biste uključili uređaj i započeli šišanje kose.

6. Pritisnite dugme (3) da biste isključili uređaj nakon upotrebe.

#### 5.1.1 Korisni saveti

- Pomerajte mašinu za šišanje prema gore i prema spoljnoj strani kroz kosu, na malim razmacima pri svakom pokretu, suprotno smeru rasta dlake.
- Aparat će raditi najefikasnije ako kosu šišate prateći brzinu kretanja same mašine. Mašinu za šišanje nikada nemojte na silu provlačiti kroz kosu. Mašinu za šišanje nikada ne isključujte dok je u kosi.
- Da biste kosu na vrhu glave ostavili dužu, držite kosu između prstiju i ošišajte je na željenu dužinu. Uvek mašinu koristite od prednjeg do zadnjeg dela glave.
- Dok šišate, pravite pauze u redovnim intervalima. Uvek



## 5 Rad

možete izvršiti korekciju, ali ne i kada kosu odsiječete.

- Ošišajte malu dužinu pri prvoj upotrebi. Ovo je jedini način da se naviknete na promenljive pozicije.
- Nastavite češljati kosu. Tražite samo dlaku koja je preduga i očešljajte isečene dlake.

### 5.2 Skraćivanje (trimovanje) brade

Koristite nastavak za skraćivanje brade (12) ili (1).

1. Ako je potrebno, uklonite nastavak tako što ćete držati jedinicu i gurnuti je sa uređaja.
2. Pažljivo umetnite nastavak za skraćivanje brade od nerđajućeg čelika (12) ili jedinicu za šišanje (1) na vrh i pritisnite nadole dok se ne uklopi.
3. Rasčešljajte bradu češljajući je u smeru rasta dlake.
4. Pritisnite dugme (3) da biste uključili uređaj i započeli skraćivanje brade.

5. Pritisnite dugme (3) da biste isključili uređaj nakon upotrebe.

### 5.3 Skraćivanje kose ili brade do određene dužine

Koristite dodatke 7-8-9 za kosu i 14 za bradu.

1. Ako je potrebno, uklonite nastavak tako što ćete držati jedinicu i gurnuti je sa uređaja.
2. Pažljivo umetnite dodatak (1) ili (14) na vrh i pritisnite prema nadole dok se ne uklopi.
3. Pažljivo i čvrsto pritisnite odozgo nastavak s češljem na zaobljenu polovinu jedinice za šišanje sa zadnje strane dok se ne uklopi. Nastavci s češljevima (7), (8) i (9) kompatibilni su sa jedinicom za šišanje (1).

## 5 Rad



Da biste podesili male i velike prilagodljive dodatke s češljem 7, 8 i 9 pritisnite sredinu svakog nastavka i gurnite ga gore ili dole.

4. Pritisnite dugme (3) da biste uključili uređaj i započeli skraćivanje.
5. Pritisnite dugme (3) da biste isključili uređaj nakon upotrebe.
6. Nakon upotrebe, uklonite nastavak s češljem tako što ćete pritisnuti jezičak za zaključavanje sa zadnje strane i podići nastavak s češljem.

### 5.4 Skraćivanje dlaka na telu do određene dužine

Koristite jedinicu (10).

1. Pažljivo umetnite dodatak (10) na vrh i pritisnite nadole dok se ne uklopi.

2. Pritisnite dugme (3) da biste uključili uređaj i skraćivanje dlaka na telu.
3. Pritisnite dugme (3) da biste isključili uređaj nakon upotrebe.

### 5.5 Višestruko oblikovanje

Dodatak za brijanje s više oštrica (13) za lice i telo.

1. Ako je potrebno, uklonite nastavak tako što ćete držati jedinicu i gurnuti je sa uređaja.
2. Pažljivo umetnite dodatak (13) za brijanje na vrh i pritisnite nadole dok se ne uklopi.
3. Pritisnite dugme (3) da biste uključili uređaj i započeli brijanje.
4. Pritisnite dugme (3) da biste isključili uređaj nakon upotrebe.

## 5 Rad

### 5.6 Uklanjanje dlačica iz nosa

1. Pričvrstite nastavak za skraćivanje (11).
2. Da biste uključili mašinu pritisnite dugme za Uključivanje/Isključivanje (3).
3. Nežno umetnite jedinicu za šišanje u nozdrvu.



**OPREZ!** Ne gurajte uređaj preduboko u nos tokom upotrebe.

4. Lagano pomerajte sečivo u i van nozdrve dok rotirate uređaj.
5. Da biste isključili mašinu pritisnite dugme za Uključivanje/Isključivanje (3).

### 5.7 Dugme za podešavanje velike brzine (2) (Turbo)

Performanse mašine mogu se povećati pritiskom na turbo dugme (2).

### 5.8 Upotreba senzora za negu brade

Senzor za negu brade (BeardCare) u realnom vremenu detektuje gustinu dlake na bradi i prema tome podešava snagu motora. U režimu rada Turbo, senzor za negu brade (BeardCare) neće biti aktivan.

## 6 Informacije

Mašina se mora redovno čistiti kako biste i dalje uživali u njenim vrhunskim performansama i optimalnim rezultatima.

### 6.1 Čišćenje i održavanje

Pre čišćenja, izvucite utikač adaptera iz utičnice i uklonite kabl za povezivanje sa jedinice.



Nikada mašinu nemojte čistiti tečnostima. Koristite samo isporučenu četku za čišćenje i vodu.



Uklonite sve otkinute dlačice nakon svake upotrebe.



Jedinicu za šišanje na vašoj mašini obično ne morate podmazivati uljem. Ako želite da održite prvobitno stanje jedinice za šišanje što je duže moguće, preporučuje se podmazivanje u redovnim intervalima (sa ispučenim uljem).

Koristeći isključivo četku za čišćenje, uklonite dlačice sa jedinice sa sečivom. Jedinica sa sečivom može se čistiti vodom ili drugim tečnostima.

Ako se redovno koristi, jedinicu za sečivo treba podmazati uljem. U tu svrhu koristite isporučeno ulje za sečivo.

### 6.2 Skladištenje

- Ako ne nameravate da koristite uređaj duže vreme, pažljivo ga odložite.
- Vodite računa da je isključen i da se potpuno osušio.
- Postavite uređaj na hladno suvo mesto.
- Vodite računa da aparat držite van domašaja dece.



Prilikom puštanja u rad, opšte upotrebe i čišćenja, obratite pažnju na uputstva na stranama 4-5-6 ovog uputstva za upotrebu.

## Najprej preberite ta priročnik!

Spoštovani kupec,

Zahvaljujemo se vam za nakup izdelka Grundig. Upamo, da vam bo izdelek nudil največjo učinkovitost, saj je bil izdelan kot visoko kakovosten in z najmodernejšo tehnologijo. Zato vas prosimo, da natančno preberete ta celotna navodila in vse druge spremljajoče dokumente preden uporabljate izdelek in jih hranite kot referenco za prihodnjo uporabo. Če izdelek izročate nekomu drugemu, priložite tudi uporabniški priročnik. Upoštevajte vsa opozorila in podatke v navodilih za uporabo.

## Pomen simbolov

V različnih poglavjih tega priročnika so uporabljeni naslednji simboli:



Pomembne informacije in koristni nasveti o uporabi.



**O P O Z O R I L O :**  
Opozorila pred nevarnimi situacijami o varnosti življenja in premoženja.



Razred električne izolacije.





**RECIKLIRANI PAPIR in  
PAPIR ZA RECIKLIRANJE**

# 1 Pomembna varnostna in okoljska navodila

Pred uporabo te naprave pozorno preberite ta priročnik za uporabo. Upoštevajte vsa varnostna navodila, da se izognete škodi zaradi neustrezne uporabe.

V primeru neupoštevanja teh navodil se garancija ne upošteva.

## 1.1. Splošna varnost

- Naprava je namenjena samo za domačo uporabo.
- Ta naprava je namenjena izključno striženju človeških las in brade. Vsaka druga uporaba je strogo prepovedana.
-  Primerno za uporabo v kadi ali pod prho.
-  Primerno za čiščenje po tekočo vodo.
- Naprave nikoli ne uporabljajte, če na rezilih ali napajalniku obstajajo znaki poškodb. Obrnite se

# 1 Pomembna varnostna in okoljska navodila

---

na pooblaščenem servisu.

- Napravo uporabljajte samo s priloženimi deli in napajalnikom.
- Pozor! Naprava in napajalnik naj bodo vedno suha.
- Med polnjenjem aparat nikakor ne sme priti v stik z vodo ali drugo tekočino.
- Po polnjenju vedno izvlecite kabel iz vtičnice in izključite napajalnik iz stenske vtičnice.
- Naprava ne sme pasti.
- Poškodovanega napajalnika in napajalnega kabla ni mogoče popraviti. Prosimo, da napajalnik za polnjenje zavržete v skladu z okoljskimi navodili. Novi napajalnik lahko dobite pri proizvajalcu ali pooblaščenem ponudniku storitev.
- Naprave, dodatke ali napajalnika nikoli ne postavljajte na ali v bližini vročih površin.

## 1 Pomembna varnostna in okoljska navodila

---

- Preverite ali napetost na tipski nalepki ustreza napetosti vašega lokalnega omrežja.
- Napravo hranite izven dosega otrok.
- Pred čiščenjem ali vzdrževanjem jo najprej izključite iz napajanja.
- To napravo lahko uporabljajo otroci, starejši od 8 let, in osebe z zmanjšanimi fizičnimi, senzoričnimi ali psihičnimi sposobnostmi ali s pomanjkanjem izkušenj ter znanja, če so pod nadzorom ali so prejela navodila o varni uporabi naprave ter razumejo možne nevarnosti. Otroci se s tem aparatom ne smejo igrati. Otroci ne smejo čistiti in vzdrževati naprave brez nadzora.
- Naprave v nobenem primeru ne odpirajte sami. Garancijski zahtevki za škodo, nastalo zaradi nepravilnega ravnanja, ne bodo sprejeti.
- Ta naprava vsebuje baterije, ki niso zamenljive.



## 1 Pomembna varnostna in okoljska navodila

- OPOZORILO: Za ponovno polnjenje baterije uporabite le snemljivo napajalno enoto, priloženo napravi.
- OPOZORILO: Pred čiščenjem z vodo, odstranite napajalni kabel.
- OPOZORILO: Napajalnik in podstavek za polnjenje ne smeta pasti v vodo.
- Da bi preprečili poškodbe, napajalnega kabla ne stiskajte, upogibajte, ali vlečete blizu ostrih robov. Kabel držite stran od vročih površin in odprtega ognja.
- V primeru shranjevanja embalaže, jo shranjujte izven dosega otrok.
- Ta naprava je namenjena izključno striženju človeških las in brade. Vsaka druga uporaba je strogo prepovedana.
- Preden odstranite baterijo, morate izdelek izključiti iz električnega omrežja. Pri odlaganju baterije upoštevajte lokalno zakonodajo in predpise.

# 1 Pomembna varnostna in okoljska navodila

## 1.2 Skladno z direktivo WEEE in direktivo o odstranjevanju izrabljenih naprav:

Ta izdelek je v skladu z direktivo EU o WEEE (2012/19/EU). Ta izdelek nosi oznako klasifikacije za odpadno električno in elektronsko opremo (WEEE).



Ta oznaka pomeni, da ob koncu njegove življenjske dobe tega izdelka ne smete odstranjevati skupaj z drugimi gospodinjstvi odpadki. Uporabljeno napravo je treba vrniti na uradno točko za recikliranje električnih in elektronskih naprav. Za lokacije teh sistemov za zbiranje se obrnite na lokalne organe ali trgovca, kjer ste kupili izdelek. Vsako gospodinjstvo ima pomembno vlogo pri obnovi in recikliranju starih naprav. Primerno odlaganje rabljenih naprav pomaga preprečevati potencialne negativne posledice za okolje in človekovo zdravje.

## 1.3 Skladnost z direktivo RoHS

Izdelek, ki ste ga kupili, je skladen z direktivo EU RoHS (2011/65/EU). Ne vsebuje škodljivih in prepovedanih snovi, navedenih v direktivi.

# 1 Pomembna varnostna in okoljska navodila

## 1.4 Informacije o embalaži



Embalažni materiali izdelka so izdelani iz materialov, ki jih je mogoče reciklirati, v skladu z nacionalnimi predpisi o okolju. Ne odlagajte embalažnih materialov skupaj z gospodinjskimi ali drugimi odpadki. Peljite jih v zbirne centre za embalažo, pooblašcene s strani lokalne uprave.

## 1.5 Informacije o izrabljenih baterijah



Ta simbol na polnilnih baterijah/baterijah ali na embalaži pomeni, da polnilne baterije/ baterije ne smete zavreči med običajne gospodinjske smeti. Pri nekaterih polnilnih baterijah/baterijah je ta simbol lahko dopolnjen s kemičnim simbolom. Simboli za živo srebro (Hg) ali svinec (Pb) so na voljo, če polnilne baterije/baterije vsebujejo več kot 0,0005% živega srebra ali več kot 0,004% svinca.

Polnilnih baterij/baterij, vključno s tistimi, ki ne vsebujejo težkih kovin, ne smete zavreči med gospodinjske odpadke. Odslužene baterije vedno zavržite v skladu z lokalnimi okoljskimi predpisi. Poizvedite o veljavnih predpisih o odstranjevanju, kjer živite.

## 2 Pregled

### 2.1 Upravljalni gumbi in deli

Glejte ilustracije na strani 3.

1. Rezalna glava
2. Gumb za nastavitev visoke hitrosti (Turbo)
3. Stikalo za vklop/izklop
4. Zaslona LCD
5. Ohišje
6. Polnilna postaja

#### Dodatki

7. Glava za striženje brade 1 (nastavek 3-13 mm)
8. Glava za striženje brade 2 (nastavek 15-25 mm)
9. Glava za striženje brade 3 (1- 1,5-2 mm)
10. Velika brivska glava
11. Urejevalnik nosnih dlačic
12. Mala brivska glava
13. Ena glava rezila
14. Glava za prirezovanje za detajle

### Drugi dodatki

- Napajalnik
- Vtič za polnjenje
- Čistilna ščetka
- Olje

### 2.2 Tehnični podatki

**Temperatura delovanja:**  
+5°C - +40°C

**Temperatura shranjevanja:**  
0°C - +40°C

**Parameter zunanjega napajanja**

**Proizvajalec:** E-TEK Electronics  
Manufactory CO., LTD

**Identifikacijska oznaka modela:**

ZD006M050100EU

**Vhodna napetost:** 100-240V~

**Vhodna frekvenca:** 50/60 Hz

**Vhodni tok:** 0,3A

**Izhodna napetost:** 5.0V DC

**Izhodni tok:** 1,0A

**Izhodna moč:** 5,0W

## 2 Pregled

**Povprečni izkoristek v aktivnem stanju:** 77,74%

**Izkoristek pri nizkih obremenitvah(10%):** 73,15%

**Poraba energije v stanju brez obremenitve:** 0,042W

### **Razred zaščite:**

Ohišje prirezovalnika IPX7

Napajalnik IPX4

**Baterije:** Li-ion (litij-ionske polnilne baterije)

### **Razred električne izolacije. II**

Oblika in specifikacije se lahko spremenijo brez predhodnega obvestila.

Vrednosti, ki so navedene v oznakah na vaši napravi ali drugih priloženih tiskanih dokumentih, predstavljajo vrednosti, pridobljene v laboratorijih v skladu z ustreznimi standardi. Te vrednosti se lahko razlikujejo glede na uporabo naprave in pogoje okolja.

## 3 Električno napajanje

### 3.1 Delovanje z napajalnikom

Preverite ali napetost navedena na tipski ploščici napajalnika ustreza napetosti vašega lokalnega omrežja.

Edini način, da napravi prekinete napajanje je, da napajalnik izključite iz napajanja.

1. Vtič za polnjenje priključite v vtičnico aparata, napajalnik pa v stensko vtičnico.



**POZOR!** Utor na vtiču za polnjenje mora ustrezati zarezi v vtičnici naprave.

– LED simbol baterije začne utripati, ko se baterije polnijo. Ko je prirezovalnik popolnoma napolnjen, bo LED simbol baterije neprekinjeno svetil.



Čas polnjenja: baterija je popolnoma napolnjena v 1,5 uri

2. Ko naprava med delovanjem doseže nizko kapaciteto

baterije, začne LED simbol baterije utripati.

– Ko so baterije izpraznjene: LED simbol baterije se ne prikaže.



Pri običajni uporabi napravo izpraznite. Nato popolnoma napolnite. Največja zmogljivost baterije bo dosežena šele po več ciklih polnjenja/praznjenja.



Napajalnik in naprava se lahko med polnjenjem segrejeta; to je običajno.



Ko je naprava popolnoma napolnjena, ima brezžični čas delovanja do 120 minut.



**POZOR!** Aparat ne bo deloval, dokler je priključen. Ne poskušajte uporabljati prirezovalnika, ko je priključen.

## 3 Električno napajanje



Ko napajalnik ne uporabljate, ga izkjučite iz električnega napajanja v steni.



**POZOR!** Ko ste v kopalnici ali poleg priključka za vodo, aparat uporabljajte samo brezžično, na baterije; nikoli ga ne uporabljajte priključenega v omrežje.



Ko je baterija prazna, naprava ne deluje iz omrežja. Zagotovite, da je naprava med polnjenjem izklopljena.



**POZOR!** Baterijo dvakrat letno popolnoma izpraznite tako, da naprava deluje, dokler se motor ne ustavi. Nato popolnoma napolnite baterijo.



**POZOR!** Prosimo, da ne uporabljajte dolgo časa, sicer se lahko napajalnik pregreje.

### 3.2 Optimiziranje življenjske dobe akumulatorske baterije



**POZOR!** Vtič napajalnika ne puščajte priključenega v stensko vtičnico več kot 24 ur.

## 4 Priprava



Dolžina prirezovanja brez nastavka je 1,5 mm.



Prirezovanja brez nastavka je odlično za modno bradico.



Dolžina nastavka za rezanje je 32 mm.

### 4.1 Nastavitev dolžine prirezovanja

Nastavljiv glavnik omogoča, da se naprava prilagodi na 15 različnih dolžin:

#### 4.1.1 Nastavljiv glavnik (7, 8, 9)

Glava za prirezovanje brade 1	3 mm
Glava za prirezovanje brade 1	5 mm
Glava za prirezovanje brade 1	7 mm

Glava za prirezovanje brade 1	9 mm
Glava za prirezovanje brade 1	11 mm
Glava za prirezovanje brade 1	13 mm
Glava za prirezovanje brade 2	15 mm
Glava za prirezovanje brade 2	17 mm
Glava za prirezovanje brade 2	19 mm
Glava za prirezovanje brade 2	21 mm
Glava za prirezovanje brade 2	23 mm
Glava za prirezovanje brade 2	25 mm
Glava za prirezovanje brade 3	1 mm
Glava za prirezovanje brade 3	1,5 mm
Glava za prirezovanje brade 3	2 mm



## 5 Delovanje

Pred uporabo izvlecite vtič napajalnika iz vtičnice in odstranite priključni kabel z ohišja.

Priporočamo, da najprej prirežete majhno površino, da se seznanite z nastavkom.

### 5.1 Striženje las

Uporabite glavo (7, 8, 9), (1).

1. Če je potrebno, odstranite nastavek tako, da držite glavo naprave in nastavek potisnete stran od naprave.
2. Rezalno glavo iz nerjavečega jekla previdno vstavite na vrh in pritisnite navzdol, da se zaskoči.
3. Osebi, ki ji strižete lase, položite brisačo okoli vratu in ramen.
4. Poskrbite, da oseba sedi tako, da je njena glava približno v višini vaših oči. Pred striženjem lase počesite tako, da naravno padejo in tako vidite smer, v kateri rastejo.
5. Pritisnite gumb (3), da vklopite napravo in začnete striči svoje lase

6. Pritisnite gumb (3) za izklop aparata po uporabi.

#### 5.1.1 Koristni nasveti

- Aparat za striženje pomaknite navzgor in navzven skozi lase, po malo naenkrat in v nasprotni smeri rasti las.
- Naprava bo delovala najučinkoviteje, če lase strižete z njeno lastno hitrostjo. Aparat za striženje nikoli ne potiskajte s silo skozi lase. Aparat za striženje nikoli ne izklaplajte, ko je še med lasmi.
- Za daljše lase na vrhu glave, držite lase med prsti in jih ostrizite na želeno dolžino. Vedno delajte od sprednje strani proti zadnji strani glave.
- Med rezanjem si v rednih časovnih presledkih privoščite odmor. Vedno lahko popravite pričesko, vendar ko so lasje ostrizeni, nič več.
- Pri prvi uporabi ostrizite le

## 5 Delovanje

majhno količino. To je edini način, da se navadiš na različne položaje.

- Lase še naprej razčesavati. Ostrizite samo predolge lase.

### 5.2 Prirezovanje brade

Uporabite nastavek za prirezovanje brade (12) ali (1).

1. Če je potrebno, odstranite nastavek tako, da držite glavo naprave in nastavek potisnete stran od naprave.
2. Nastavek za prirezovanje brade (12) ali rezalno glavo (1) previdno vstavite na vrh in pritisnite navzdol, da se zaskoči.
3. Spustite brado tako, da jo počesete v smeri rasti dlak.
4. Pritisnite gumb (3), da vklopite napravo in začnete prirezovati svojo brado.
5. Pritisnite gumb (3) za izklop aparata po uporabi.

### 5.3 Prirezovanje las

### ali brade na določeno dolžino

Uporabite dodatke 7-8-9 za lase in 14 za brado.

1. Če je potrebno, odstranite nastavek tako, da držite glavo naprave in nastavek potisnete stran od naprave.
2. Dodatek (1) ali (14) previdno vstavite na vrh in pritisnite navzdol, da se zaskoči.
3. Nastavek previdno in trdno potisnite na zaobljeno zadnjo polovico rezalne glave od zgoraj, dokler ne zaskoči. Nastavki (7), (8) in (9) so združljivi z rezalno glavo (1).



Če želite prilagoditi majhne in velike nastavljive nastavke 7, 8 in 9, pritisnite sredino vsakega nastavka in ga potisnite navzgor ali navzdol.

## 5 Delovanje

4. Pritisnite gumb (3) , da vklopite napravo in začnete prirezovati.
5. Pritisnite gumb (3) za izklop aparata po uporabi.
6. Po uporabi odstranite nastavek tako, da pritisnete jeziček za zaklep na zadnji strani in dvignete nastavek.

### 5.4 Prirezovanje dlak po telesu na določeno dolžino

Uporabite glavo (10).

1. Nastavek (10) previdno vstavite na vrh in pritisnite navzdol, da se zaskoči.
2. Pritisnite gumb (3), da vklopite napravo in začnete prirezovati svoje dlake po telesu.
3. Pritisnite gumb (3) za izklop aparata po uporabi.

### 5.5 Vsestransko oblikovanje

Nastavek za britje z več rezili (13) za obraz in telo.

1. Če je potrebno, odstranite nastavek tako, da držite glavo naprave in nastavek potisnete stran od naprave.
2. Nastavek za britje (13) previdno vstavite na vrh in pritisnite navzdol, da se zaskoči.
3. Pritisnite gumb (3), da vklopite napravo in začnete briti.
4. Pritisnite gumb (3) za izklop aparata po uporabi.

### 5.6 Odstranjevanje dlak v nosu

1. Pritrdite nastavek za prirezovanje (11).
2. Za vklop aparata pritisnite gumb Vklop/izklop (3).
3. Previdno vstavite prirezovalnik v nosnico.



**POZOR!** Med uporabo aparata ne vstavljajte pregloboko v nos.

## 5 Delovanje

---

4. Med obračanjem aparata nežno premikajte rezalni rob v nosnico in iz nje.
5. Za izklop aparata pritisnite gumb Vklop/izklop (3).

### **5.7 Gumb za nastavitev visoke hitrosti (2) (Turbo)**

Učinkovitost naprave lahko povečate s pritiskom na gumb Turbo (2).

### **5.8 Uporaba senzorja BeardCare**

Senzor BeardCare v realnem času zazna gostoto dlak na bradi in temu ustrezno prilagodi moč motorja. V načinu Turbo bo senzor BeardCare neaktiven.

## 6 Informacije

Napravo morate redno čistiti, da boste lahko še naprej uživali v njeni vrhunski zmogljivosti in optimalnih rezultatih.

### 6.1 Čiščenje in vzdrževanje

Pred čiščenjem izvalcite vtič napajalnika iz vtičnice in odstranite priključni kabel z ohišja.



Za čiščenje aparata nikoli ne uporabljajte tekočin. Uporabljajte samo priloženo čistilno ščetko in vodo.



Po vsaki uporabi odstranite vse ostanke las.



Rezalne glave vašega aparata običajno ni treba naoljiti. Če želite čim dlje ohraniti prvotno stanje rezalne glave, jo je vredno namazati v rednih časovnih presledkih (s priloženim oljem).

Dlake iz rezilne glave odstranite izključno s čistilno ščetko. Glavo rezila lahko očistite z vodo ali drugimi tekočinami.

Pri redni uporabi je treba glavo rezila naoljiti. V ta namen uporabite priloženo olje za rezila.

### 6.2 Shranjevanje

- Če naprave dlje časa ne nameravate uporabljati, jo skrbno shranite.
- Prepričajte se, da je izključena iz napajanja in popolnoma osušena.
- Napravo shranjujte v hladnem, suhem prostoru.
- Poskrbite, da bo naprava izven dosega otrok.



Za zagon, splošno uporabo in čiščenje upoštevajte navodila na straneh 4-5-6 teh navodil za uporabo.

## Ве молиме најнапред прочитајте го ова упатство!

Почитуван кориснику,  
Ви благодариме што  
купивте производ од  
марката Grundig. Се  
надеваме дека добро ќе  
Ви користи овој апарат,  
кој е произведен со висок  
квалитет и според најнова  
технологија. Затоа Ве  
молиме внимателно  
прочитајте го целото  
упатство за употреба  
и другата приложена  
документација пред да  
го користите апаратот  
и чувајте ги во случај  
да Ви затребаат. Ако  
му го дадете апаратот  
на некој друг, дајте  
му го и упатството за  
употреба. Следете ги  
сите предупредувања  
и информации што се

дадени во упатството за  
употреба.

## Значење на симболите

Во различни делови  
од ова упатство се  
употребени следниве  
симболи:



**Важни**  
информации и  
корисни совети  
во врска со  
користењето  
на апаратот.



**ПРЕДУПРЕДУВАЊЕ:**  
Предупредувања  
во врска со опасни  
ситуации поврзани  
со безбедноста на  
човечкиот живот и на  
материјалниот имот.



Класа за  
електрична  
изолација.




РЕЦИКЛИРАНА  
РЕЦИКЛИРАЧКА ХАРТИЈА

# 1 Важни упатства за безбедноста и животната средина


Ве молиме внимателно прочитајте го ова упатство за употреба пред да го користите уредот! Следете ги сите безбедносни упатства за да избегнете оштетување поради неправилна употреба!

Доколку не го следите упатството, гаранцијата се поништува.

## 1.1 Општа безбедност

- Апаратот е дизајниран само за домашна употреба.
- Овој апарат е дизајниран исклучиво за потстрижување на човечка коса и брада. Секоја друга употреба е јасно забранета.
-  Погоден за употреба во бања или туш.

# 1 Важни упатства за безбедноста и животната средина

-  Погоден за чистење под отворена чешма совода.
- Не користете го апаратот ако тој, главата или адаптерот за напојување покажуваат знаци на оштетување. Јавете се во овластениот сервис.
- Користете го апаратот само со испорачаните делови и адаптерот за напојување.
- Внимание! Апаратот и адаптерот за напојување секогаш чувајте ги суви.
- Кога апаратот се полни, не смее да дојде во контакт со вода или било која друга течност.
- По полнењето, секогаш исклучувајте го кабелот од штекерот и исклучете го адаптерот за напојување од ѕидниот штекер.



## 1 Важни упатства за безбедноста и животната средина

- Апаратот нека не Ви паѓа.
- Адаптерот за полнење и кабелот за напојување не можат да се поправат откако ќе се оштетат. Ве молиме осигурете се да го фрлите адаптерот за полнење во согласност со упатствата за животната средина. Можете да добиете нов полнач од производителот или овластениот давател на услуги.
- Не ставајте го апаратот, додатоците или адаптерот за напојување на или во близина на жешки површини.
- Проверете дали напонот на електричната мрежа на ознаката за рејтинг одговара на Вашето локално напојување.
- Апаратот нека биде вон дофат на деца.

# 1 Важни упатства за безбедноста и животната средина

- Пред чистење или корисничко одржување, прво исклучете го од струја.
- Овој уред може да го користат деца над 8 години, како и лица со намалени физички, сетилни или ментални способности или не се доволно искусни и упатени, но само ако се под нечиј надзор или ако се запознаени со упатствата во врска со безбедното користење на уредот и со опасностите што се вклучени притоа. Деца не смеат да си играат со апаратот. Чистењето и одржувањето од страна на корисникот не треба да го извршуваат деца без нечиј надзор.
- Не отворајте го апаратот под никакви околности.

# 1 Важни упатства за безбедноста и животната средина

Гаранцијата нема да важи ако апаратот се оштети поради неисправно ракување.

- Овој апарат содржи батерии што не се заменуваат.
- **ПРЕДУПРЕДУВАЊЕ:** За полнење на батеријата користете ја само единицата за напојување што е приложена со овој апарат.
- **ПРЕДУПРЕДУВАЊЕ:** Отстранете го рачниот дел од кабелот за напојување пред да го чистите во вода.
- **ПРЕДУПРЕДУВАЊЕ:** Адаптерот и основата за полнење не смеат да паднат во вода.
- Не притискајте или виткајте го кабелот за струја и не тријте го од

## 1 Важни упатства за безбедноста и животната средина

остри рабови за да спречите каква било штета. Држете го кабелот подалеку од жешки површини и од отворен пламен.

- Ако ги чувате оригиналните материјали од амбалажата, нека бидат вон дофат на деца.
- Овој апарат е дизајниран исклучиво за потстрижување на човечка коса и брада. Секоја друга употреба е јасно забранета.
- Пред да ја отстраните батеријата, производот треба да се исклучи од напојувањето со струја. Внимавајте на локалното законодавство и прописите при отстранувањето на батеријата.

# 1 Важни упатства за безбедноста и животната средина

## 1.2 Согласност со Директивата за отпадна електрична и електронска опрема (WEEE) и фрлање на отпадниот производ:

Овој производ е во согласност со Директивата на ЕУ за отпадна електрична и електронска опрема (2012/19/EU). Овој производ има симбол кој означува дека спаѓа во категоријата на отпадна електрична и електронска опрема (WEEE).



Овој симбол покажува дека производот не смее да се фрла заедно со друг отпад од домаќинството на крајот од неговиот век на траење. Користениот уред мора да се врати во одреден собирен пункт за рециклирање на електрични и електронски уреди. Распрашајте се каде има такви собирни пунктови кај локалните надлежни органи или во продавницата од која сте го купиле производот. Секое домаќинство игра важна улога во рециклирањето на стариот апарат. Соодветното фрлање на користениот апарат помага да се спречат потенцијалните негативни последици по околината и по човечкото здравје.

# 1 Важни упатства за безбедноста и животната средина

## 1.3 Усогласеност со Директивата за рестрикција на опасни супстанции (RoHS)

Производот што го купивте е во согласност со Директивата за рестрикција на опасни супстанции (RoHS) на ЕУ (2011/65/EU). Не ги содржи штетните или забранети материјали наведени во Директивата.

## 1.4 Информации за пакувањето



Материјалите од амбалажата на овој производ се произведени од материјали што може да се рециклираат во склад со државните прописи за заштита на околината. Не ги фрлајте материјалите од амбалажата заедно со отпадот од домаќинството или со друг отпад. Однесете ги во пунктот за собирање материјали од амбалажа одреден од локалните надлежни органи.

# 1 Важни упатства за безбедноста и животната средина

## 1.5 Информации за отпадните батерии



Овој симбол на батериите/батериите на полнење или на пакувањето покажува дека батеријата/батеријата на полнење не смее да се фрла со обичниот отпад од домаќинството.

Кај одредени батерии/батерии на полнење, овој симбол може да се дополни со хемиски симбол. Симболите за жива (Hg) или олово (Pb) се дадени доколку батериите/батериите на полнење содржат повеќе од 0,0005 % жива или повеќе од 0,004 % олово.

Батериите/батериите на полнење, вклучувајќи ги и оние што не содржат тешки метали, не смеат да се фрлаат со отпадот од домаќинството. Секогаш фрлајте ги искористените батерии во согласност со локалните еколошки прописи. Прашајте за важечките прописи за отстранување таков отпад каде што живеете.

## 2 Преглед

### 2.1 Контроли и делови

Видете ги илустрациите на страница 3.

1. Глава
2. Копче за поставување на висока брзина (Турбо)
3. Прекинувач Вклучено/Исклучено
4. ЛЦД екран
5. Куќиште
6. Подлога за полнење

#### Додатоци

7. Глава за стрижење брада 1 (чесел од 3-13 mm)
8. Глава за стрижење брада 2 (чесел од 15-25 mm)
9. Глава за стрижење брада 3 (чесел од 1-1.5-2 mm)
10. Голема глава за бричење

11. Глава за влакна во нос
12. Мала глава за бричење
13. Глава со едно сечило
14. Глава за детално стрижење

#### Други додатоци

Адаптер за напојување  
Приклучок за полнење  
Четкичка за чистење  
Масло

### 2.2 Технички податоци

**Температура на работење:**

+5°C - +40°C

**Температура на складирање:**

0°C - +40°C

**Параметар на надворешно напојување**



## 2 Преглед

**Произведувач:** E-TEK  
Electronics Manufactory  
CO., LTD

**Идентификатор на модел:**

ZD006M050100EU

**Влезен напон:** 100-  
240V~

**Влезна фреквенција:**  
50/60Hz

**Влезна струја** 0,3A

**Излезен напон:** 5.0V DC

**Излезна струја:** 1,0A

**Излезна моќност:** 5,0W

**Просечна ефикасност:**  
77,74%

**Ефикасност при ниско  
оптоварување(10%):**  
73,15%

**Потрошувачка  
на енергија без  
оптоварување:** 0,042W

**Класа на заштита:**

Тело на примерот IPX7

Адаптер IPX4

**Батерии:** Ли-  
јон (литиум-јонска  
батерија на полнење)

**Класа за електрична  
изолација: II**

Дизајнот и  
спецификациите може  
да се променат без  
претходна најава.

Вредностите што се декларирани во ознаките поставени на Вашиот апарат или други печатени документи доставени со него, ги претставуваат вредностите што се добиени во лабораториите во согласност со соодветните стандарди. Овие вредности може да се разликуваат во зависност од начинот на користење на апаратот и од условите во околината во која се користи.

## 3 Напојување

### 3.1 Употреба на адаптерот за напојување

Проверете дали напонот наведен на плочата со ознаки на адаптерот за напојување одговара на локалното напојување.

Единствениот начин да го исклучите апаратот од напојување е да го исклучите од струја адаптерот за напојување.

1. Вклучете го приклучокот за полнење во штекерот на апаратот и адаптерот за напојување во ѕидниот штекер.



#### **ВНИМАНИЕ!**

Жлебот на приклучокот за полнење мора да одговара на засекот во приклучокот на апаратот.

– ЛЕД симболот за батерија ќе почне да трепка кога батериите се наполнети. Откако тримерот целосно ќе се наполни, ЛЕД симболот за батерија ќе свети постојано.



Време на полнење :  
1,5 часа кога батеријата е целосно наполнета

2. ЛЕД симболот за батерија ќе почне да трепка кога уредот ќе достигне низок капацитет на батеријата додека работи.

– Кога батериите се испразнети: ЛЕД симболот за батерија нема да се прикаже.

## 3 Напојување



Испразнете го апаратот со нормална употреба. Потоа наполнете до полн капацитет. Максималниот капацитет на батеријата ќе се постигне само по неколку циклуси на полнење / празнење.



Адаптерот и единицата може да се загреат додека се полнат; ова е нормално.



Кога апаратот е целосно наполнет, може безжично да работи до 120 минути.



**ВНИМАНИЕ!**  
Уредот нема да работи додека е приклучен во струја. Не обидувајте се да го користите потстрижувачот додека е приклучен во струја.



Исклучете го адаптерот од сидот кога не го користите.



**ВНИМАНИЕ!**  
Кога сте во бањата или покрај приклучок за вода, користете го апаратот само на батерии; никогаш не го пуштајте на струја.

## 3 Напојување



Апаратот не работи на струја кога батеријата е празна. Проверете дали апаратот е исклучен за време на полнењето.



**ВНИМАНИЕ!**  
Испразнете ја батеријата целосно два пати годишно, оставете го моторот да работи додека не престане. Потоа целосно наполнете ја батеријата.

### 3.2 Оптимизирање на животниот век на батеријата на полнење



**ВНИМАНИЕ!**  
Не оставајте го адаптерот вклучен во ѕидниот штекер повеќе од 24 часа.



**ВНИМАНИЕ!**  
Ве молиме не работете со него подолго време, инаку може да го прегори адаптерот.

## 4 Подготовка



Должината на поткастрување без систем за чешлање е 1,5 мм.



Поткаструвањето без чешел е совршено за кратка облик у в а н а брада.



Ширината на главата е 32 мм.

### 4.1 Поставување на должината за поткастрување

Прилагодливиот чешел му овозможува на апаратот да се прилагоди во 15 различни должини:

#### 4.1.1 Прилагодлив чешел (7, 8, 9)

Глава за стрижење брада 1	3 mm
---------------------------	------

Глава за стрижење брада 1	5 mm
Глава за стрижење брада 1	7 mm
Глава за стрижење брада 1	9 mm
Глава за стрижење брада 1	11 mm
Глава за стрижење брада 1	13 mm
Глава за стрижење брада 2	15 mm
Глава за стрижење брада 2	17 mm
Глава за стрижење брада 2	19 mm
Глава за стрижење брада 2	21 mm
Глава за стрижење брада 2	23 mm
Глава за стрижење брада 2	25 mm
Глава за стрижење брада 3	1 mm
Глава за стрижење брада 3	1 , 5 mm
Глава за стрижење брада 3	2 mm

## 5 Употреба

Пред употреба, извадете го приклучокот од адаптерот од штекерот и отстранете ја жицата за поврзување од телото.

Препорачуваме прво да истрижите мала површина за да се навикнете на чешелот за прицврстување.

### 5.1 Стрижење коса

Користете ја главата (7, 8, 9), (1).

1. Доколку е потребно, отстранете го додатокот држејќи ја главата и оттурнете го од апаратот.
2. Внимателно вметнете ја главата за стрижење од не'рѓосувачки челик на врвот и притиснете надолу додека не кликне на своето место.
3. Ставете пешкир околу вратот и рамената на

личноста чија коса ја стрижете.

4. Осигурајте се личноста да седи така што главата е отприлика на ниво со Вашите очи. Пред стрижење, исчешлајте ја косата така што природно паѓа и можете да ја видите насоката во која расте.
5. Притиснете го копчето (3) за да го вклучите апаратот и да започнете да си ја стрижете косата.
6. Притиснете го копчето (3) за да го исклучите апаратот по употреба.

#### 5.1.1 Корисни совети

- Поместувајте ја машинката нагоре и нанадвор низ косата, малку по малку, спротивно од насоката на раст на косата.

## 5 Употреба

- Апаратот работи најефикасно кога стриже коса со своја брзина. Не движете ја со сила машинката низ косата. Не исклучувајте ја машинката додека е во косата.
- За подолга коса на врвот на главата, држете ја косата помеѓу прстите и истрижете ја до посакуваната должина. Секогаш стрижете од напред до задниот дел на главата.
- Додека стрижете, правете пауза на редовни интервали. Секогаш можете да направите корекција, но не откако ќе ја истрижите косата.
- Истрижете само малку првиот пат кога ќе ја користите. Ова е единствениот начин да се навикнете на променливите позиции.
- Продолжете да ја

чешлате косата. Барајте само коса што е предолга и исчешлајте ги исечоците.

### 5.2 Стрижење брада

Користете го додатокот за стрижење брада (12) или (1).

1. Доколку е потребно, отстранете го додатокот држејќи ја главата и оттурнете го од апаратот.
2. Внимателно вметнете го додатокот за стрижење брада (12) или коса (1) на врвот и притиснете надолу додека не кликне на своето место.
3. Олабавете ги влакната на брадата со чешлање на брадата во правец во кој растат влакната.
4. Притиснете го копчето (3) за да го вклучите

## 5 Употреба

апаратот и да започнете да си ја стрижете брадата.

5. Притиснете го копчето (3) за да го исклучите апаратот по употреба.

### 5.3 Стрижење коса или брада до одредена должина

Користете ги додатоците 7-8-9 за коса и 14 за брада.

1. Доколку е потребно, отстранете го додатокот држејќи ја главата и оттурнете го од апаратот.
2. Внимателно вметнете го додатокот (1) или (14) на врвот и притиснете надолу додека не кликне на своето место.
3. Притиснете го додатокот чешел внимателно и цврсто врз заоблената

задна половина на главата за стрижење одозгора и оставете го да кликне на своето место. Додатоците чешли (7), (8) и (9) се компатибилни со главата за стрижење (1).



За да ги прилагодите малите и големите прилагодливи додатоци за чешел 7, 8 и 9 притиснете ја средината на секој додаток и притиснете нагоре или надолу.

4. Притиснете го копчето (3) за да го вклучите апаратот и да започнете да стрижете.
5. Притиснете го копчето (3) за да го исклучите



## 5 Употреба

апаратот по употреба.

6. По употреба, отстранете го додатокот за чешел со притискање на јазичето за заклучување одзади и подигање на додатокот за чешел.

### 5.4 Стрижење влакна на телото до одредена должина

Користете ја главата (10).

1. Внимателно вметнете го додатокот (10) на врвот и притиснете надолу додека не кликне на своето место.
2. Притиснете го копчето (3) за да го вклучите апаратот и да започнете да си ги стрижете влакната на телото.
3. Притиснете го копчето (3) за да го исклучите апаратот по употреба.

### 5.5 Повеќенаменско обликување

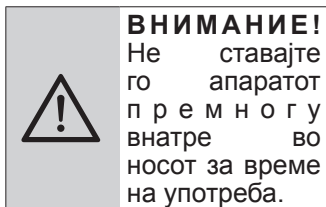
Додаток за бричење со повеќе сечила (13) за лице и тело.

1. Доколку е потребно, отстранете го додатокот држејќи ја главата и оттурнете го од апаратот.
2. Внимателно вметнете го додатокот за бричење (13) на врвот и притиснете надолу додека не кликне на своето место.
3. Притиснете го копчето (3) за да го вклучите апаратот и да започнете да се бричите.
4. Притиснете го копчето (3) за да го исклучите апаратот по употреба.

## 5 Употреба

### 5.6 Отстранување на влакна од нос

1. Прикачете го додатокот за стрижење (11).
2. За да го вклучите апаратот притиснете на копчето On/Off за вклучување/исклучување (3).
3. Вметнете ја единицата за стрижење нежно во ноздрата.



4. Нежно поместувајте го крајот на сечилото внатре и надвор од ноздрата додека го ротираете апаратот.
5. За да го исклучите апаратот притиснете на копчето On/Off за вклучување/

исклучување (3).

### 5.7 Копче за поставување на висока брзина (2) (Турбо)

Перформансите на уредот може да се максимизираат со притискање на копчето Турбо (2).

### 5.8 Употреба на сензорот BeardCare (нега на брада)

Сензорот BeardCare ја открива густината на косата на брадата во моментот и соодветно ја прилагодува моќноста на моторот. При режимот Турбо, сензорот BeardCare е неактивен.

## 6 Информации

Апаратот мора редовно да се чисти за да продолжите да уживате во неговите врвни перформанси и оптимални резултати.

### 6.1 Чистење и грижа

Пред чистење, извадете го приклучокот од адаптерот од штекерот и отстранете ја жицата за поврзување од телото.



Не користете течности за чистење на апаратот. Користете ја само обезбедената четкичка за чистење и вода.



Отстранете ги исечоците по секоја употреба.



Главата за стрижење на Вашиот уред обично не треба да се подмачкува. Доколку сакате да ја одржите првобитната состојба на главата за стрижење што е можно подолго, вреди да се подмачкува во редовни интервали (со обезбеденото масло).

Отстранете ги влакната од главата на сечилото користејќи исклучиво четка за чистење. Главата на сечилото може да се исчисти со вода или други течности.

Доколку е во редовна употреба, главата на сечилото треба да се подмачка. За ова,

## 6 Информации

користете го испорачаното масло за сечила.

### 6.2 Складирање

- Ако не планирате да го користите апаратот подолго време, внимателно складирајте го.
- Проверете дали е исклучен и целосно сув.
- Складирајте го апаратот на ладно и суво место.
- Чувајте го апаратот подалеку од дофат на деца.



За пуштање во работа, општа употреба и чистење, ве молиме почитувајте ги упатствата на страниците 4-5-6 од ова упатство за употреба.


## Ju lutemi lexoni në fillim këtë manual!

I dashur klient,

Ju falënderojmë që keni blerë një produkt Grundig. Ne shpresojmë që të merrni rezultatet më të mira nga produkti juaj i cili është prodhuar me cilësi të lartë dhe me një teknologji të përparuar. Prandaj, para se ta përdorni këtë produkt, ju lutemi ta lexoni plotësisht e me kujdes këtë manual përdorimi dhe dokumentet shoqëruese dhe t'i ruani për t'iu referuar në të ardhmen. Nëse ia jepni produktin dikujt tjetër, jepini edhe këtë manual përdorimi. Ndiqni të gjitha paralajmërimet dhe informacionet që gjenden në manualin e përdorimit.

## Kuptimet e simboleve

Simbolet e mëposhtme përdoren në pjesë të ndryshme të këtij manuali:

	Informacione të rëndësishme dhe sugjerime të dobishme për përdorimin.
	<b>PARALAJMËRIM:</b> Paralajmërim për situata të rrezikshme në lidhje me sigurinë e jetës dhe të pronës.
	Klasa e izolimit elektrik.





**LETËR E RICIKLUAR  
DHE E RICIKLUESHME**

# 1 Udhëzime të rëndësishme për sigurinë dhe mjedisin

Para se ta përdorni këtë pajisje, ju lutemi lexoni me kujdes këtë manual me udhëzime! Ndigni të gjitha udhëzimet e sigurisë që të shmangni dëmtimet nga përdorimi i papërshtatshëm! Mosrespektimi i këtyre udhëzimeve anulon çdo garanci të dhënë.

## 1.1 Siguria e përgjithshme

- Pajisja është projektuar vetëm për përdorim shtëpiak.
- Kjo pajisje është projektuar vetëm për të prerë flokët dhe mjekrën e njerëzve. Çdo përdorim tjetër është absolutisht i ndaluar.
-  E përshtatshme për përdorim në banjë ose në dush.
-  E përshtatshme për ta pastruar nën një rubinet me ujë të rrjedhshëm.
- Kurrë mos e përdorni pajisjen nëse ajo, koka

# 1 Udhëzime të rëndësishme për sigurinë dhe mjedisin

prerëse ose përshtatësi i korrentit kanë ndonjë shenjë dëmtimi. Kontaktoni me shërbimin e autorizuar.

- Përdoreni pajisjen vetëm me pjesët dhe përshtatësin e korrentit që keni marrë.
- Kujdes! Mbajini gjithmonë të tharë pajisjen dhe përshtatësin e korrentit.
- Kur pajisja është në karikim, nuk duhet të bjerë absolutisht në kontakt me ujin ose ndonjë lëng tjetër.
- Pas karikimit, gjithmonë hiqeni kabllin nga foleja dhe shkëputeni përshtatësin e korrentit nga priza e murit.
- Mos e lini pajisjen të bjerë.
- Përshtatësi i karikimit dhe kablli i korrentit nuk mund të riparohen pasi janë dëmtuar. Sigurohuni që ta hidhni përshtatësin e karikimit në përputhje

# 1 Udhëzime të rëndësishme për sigurinë dhe mjedisin

me udhëzimet për mjedisin. Mund ta merrni karikuesin e ri nga prodhuesi ose nga ofruesi i shërbimit të autorizuar.

- Kurrë mos e vendosni pajisjen, aksesoret ose përshtatësin e korrentit mbi ose pranë sipërfaqeve të nxehta.
- Kontrolloni që tensioni në etiketën e të dhënave të korrespondojë me furnizimin e rrjetit tuaj lokal.
- Mbajeni pajisjen larg fëmijëve.
- Para pastrimit ose mirëmbajtjes nga përdoruesi, hiqeni nga priza.
- Pajisja mund të përdoret nga fëmijët e moshës 8 vjeç e lart dhe nga personat me aftësi të reduktuara fizike, ndijore a mendore ose me mungesë eksperience dhe njohurie, nëse janë nën mbikëqyrje apo janë udhëzuar për përdorimin e pajisjes në një mënyrë të sigurt dhe i kuptojnë rreziqet e përfshira. Fëmijët nuk duhet të luajnë me pajisjen. Pastrimi dhe mirëmbajtja



# 1 Udhëzime të rëndësishme për sigurinë dhe mjedisin

nga përdoruesi nuk duhet të kryhen nga fëmijët e pambikëqyrur.

- Mos e hapni në asnjë mënyrë pajisjen.  
Nuk pranohet asnjë pretendim garancie për dëmet e shkaktuara nga përdorimi i papërshtatshëm.
- Kjo pajisje përmban bateri që nuk mund të zëvendësohen.
- **PARALAJMËRIM:** Për karikimin e baterisë, përdorni vetëm njësinë e shkëputshme të furnizimit që keni marrë me këtë pajisje.
- **PARALAJMËRIM:** Pjesën që mbahet në dorë shkëputeni nga kablli i furnizimit para se ta pastroni në ujë.
- **PARALAJMËRIM:** Përshtatësi dhe baza e karikimit nuk duhet të bien në ujë.
- Mos e shtypni ose lakoni kabllin e korrentit dhe mos e fërkoni në skaje të mprehta, për të

# 1 Udhëzime të rëndësishme për sigurinë dhe mjedisin

parandaluar ndonjë dëmtim. Mbajeni kabllin larg sipërfaqeve të nxehta dhe flakëve të zjarrit.

- Nëse i mbani materialet e paketimit, ruajini ato në një vend larg fëmijëve.
- Kjo pajisje është projektuar vetëm për të prerë flokët dhe mjekrën e njerëzve. Çdo përdorim tjetër është absolutisht i ndaluar.
- Para se të hiqet bateria, produkti duhet shkëputur nga rrjeti elektrik. Respektoni legjislacionin dhe rregulloret vendore kur të hidhni baterinë.

## 1.2 Përputhja me Direktivën WEEE dhe hedhja e produktit të vjetruar:

Ky produkt është në përputhje me Direktivën e BE-së WEEE (2012/19/EU). Ky produkt ka një simbol klasifikimi për pajisjet elektrike dhe elektronike të përdorura (WEEE).



Ky simbol tregon se ky produkt nuk duhet hedhur me mbeturina të tjera shtëpiake në fund të ciklit të tij të jetës. Pajisja e përdorur duhet rikthyer në pikën zyrtare të grumbullimit për riciklimin e pajisjeve elektrike dhe elektronike. Për këto pika grumbullimi mund të pyesni pranë

# 1 Udhëzime të rëndësishme për sigurinë dhe mjedisin

autoriteteve lokale ose shitësit ku u ble produkti. Çdo familje luan një rol të rëndësishëm për rikuperimin dhe riciklimin e pajisjeve të vjetra. Asgjësimi i duhur i pajisjeve të përdorura parandalon pasojat negative për mjedisin dhe shëndetin e njerëzve.

## 1.3 Përputhja me Direktivën RoHS

Produkti që keni blerë është në pajtim me Direktivën e BE-së RoHS (2011/65/EU). Ai nuk përmban materiale të dëmshme dhe të ndaluara të specifikuar në Direktivë.

## 1.4 Informacione mbi paketimin



Materialet e paketimit të produktit prodhohen nga materiale të riciklueshme në përputhje me Rregulloret tona Kombëtare për Mjedisin. Mos i hidhni materialet e paketimit bashkë me mbeturinat familjare ose mbeturinat e tjera. Çojini ato te pikat e grumbullimit për materialet e paketimit të përcaktuara nga autoritetet lokale.

# 1 Udhëzime të rëndësishme për sigurinë dhe mjedisin

## 1.5 Informacion mbi bateritë e mbeturinave



Ky simbol në bateritë/bateritë e rikarikueshme ose në paketim tregon se bateria/bateria e ringarkueshme nuk mund të hidhet me mbeturina të zakonshme shtëpiake. Për disa bateri/bateri të ringarkueshme, ky simbol mund të plotësohet nga një simbol kimik. Simbolet për merkurin (Hg) ose plumbin (Pb) jepen nëse bateritë/bateritë e ringarkueshme përmbajnë më shumë se 0,0005 % merkur ose më shumë se 0,004 % plumb.

Bateritë/bateritë e rikarikueshme, përfshirë ato që nuk përmbajnë metale të rënda, nuk mund të hidhen me mbeturinat shtëpiake. Hidhni gjithmonë bateritë e përdorura në përputhje me rregulloret lokale mjedisore. Bëni pyetje në lidhje me rregullat e zbatueshme të asgjësimit ku jetoni.

## 2 Përmbledhja

### 2.1 Kontrollat dhe pjesët

Shihni ilustrimet në faqen 3.

1. Koka prerëse
2. Butoni i caktimit të shpejtësisë së lartë (Turbo)
3. Çelësi i ndezjes/fikjes
4. Ekran LCD
5. Trupi
6. Stacioni i karikimit

#### Aksesorët

7. Koka 1 për prerjen e mjekrës (krehri 3-13 mm)
8. Koka 2 për prerjen e mjekrës (krehri 15-25 mm)
9. Koka 3 për prerjen e mjekrës (1- 1,5-2 mm)
10. Koka e madhe e rrojës
11. Koka për qimet e hundës
12. Koka e vogël e rrojës
13. Koka me një teh
14. Koka prerëse për rifiniturat

### Aksesorët e tjerë

Përshtatësi i korrentit

Spina e karikimit

Furça e pastrimit

Vaji

### 2.2 Të dhënat teknike

**Temperatura e përdorimit:**  
+5°C - +40°C

**Temperatura e ruajtjes:**  
0°C - +40°C

**Parametri i furnizimit me energji nga jashtë**

**Prodhuesi:** E-TEK Electronics  
Manufactory CO., LTD

**Identifikuesi i modelit:**  
ZD006M050100EU

**Tensioni në hyrje:** 100-240V~

**Frekuenca në hyrje:** 50/60 Hz

**Rryma në hyrje:** 0,3A

**Tensioni në dalje:** 5,0V DC

**Rryma në dalje:** 1,0A

**Fuqia në dalje:** 5,0W

**Efikasiteti aktiv mesatar:**  
77,74%

## 2 Përmbledhja

**Efikasiteti në ngarkesë të ulët (10%):** 73,15%

**Konsumi i energjisë pa ngarkesë:** 0,042W

**Klasa e mbrojtjes:**

Trupi i prerëses IPX7

Përshtatës IPX4

**Bateritë:** Li-ion (bateri e karikueshme me jone litiumi)

**Klasa e izolimit elektrik: II**

Dizajni dhe specifikimet mund të ndryshojnë pa paralajmërim.

Vlerat e deklaruara të shenjave të vendosura në pajisjen tuaj ose të dokumenteve të tjera të printuara që ju janë dhënë bashkë me pajisjen, përfaqësojnë vlerat e marra në laboratorë në përputhje me standardet përkatëse. Këto vlera mund të ndryshojnë në përputhje me përdorimin e pajisjes dhe kushtet e ambientit.

## 3 Furnizimi me energji

### 3.1 Përdorimi me përshtatësin e korrentit

Kontrolloni që tensioni i treguar tek etiketa e të dhënave të përshtatësit të korrentit të korrespondojë me furnizimin tuaj lokal të energjisë.

E vetmja mënyrë për ta shkëputur pajisjen nga rryma elektrike është duke e hequr përshtatësin e korrentit nga priza.

1. Futeni spinën e karikimit në folenë e pajisjes dhe përshtatësin e korrentit në prizën e murit.



**KUJDES!** Koka e prizës së karikimit duhet të përputhet me vrimën në folenë e pajisjes.

– Simboli LED i baterisë do të fillojë të pulsojë kur bateritë të jenë të karikuara. Kur makina të jetë karikuar plotësisht, simboli LED i baterisë do të ndriçojë vazhdimisht.



Koha e karikimit:  
1,5 orë kur bateria karikohet plotësisht

2. Simboli LED i baterisë do të fillojë të pulsojë kur njësia të arrijë kapacitet të ulët të baterisë gjatë përdorimit.

– Kur bateritë janë të shkarkuara: Simboli LED i baterisë nuk do të shfaqet.



**S h k a r k o j e n i** pajisjen nëpërmjet përdorimit normal. Pastaj karikojeni në kapacitet të plotë. Kapaciteti maksimal i baterisë do të arrihet vetëm pas disa cikleve të karikimit/shkarkimit.



Përshtatësi dhe njësia mund të ngrohen gjatë karikimit; kjo është normale.

## 3 Furnizimi me energji



Kur pajisja është plotësisht e karikuar, ajo ka një kohë përdorimi pa kabëll deri në 120 minuta.



**KUJDES!** Pajisja nuk do të funksionojë kur është në prizë. Mos u përpiqni ta përdorni makinën qethëse kur është në prizë.



Hiqeni përshtatësin nga priza kur nuk e përdorni.



**KUJDES!** Kur jeni në banjë ose pranë një lidhjeje uji, përdoreni pajisjen vetëm në modalitetin e baterisë; kurrë mos e vini në punë nga rrjeti elektrik.



Pajisja nuk funksionon nga rrjeti kur bateria është e shkarkuar. Sigurohuni që pajisja të jetë e fikur gjatë karikimit.

### 3.2 Optimizimi i jetëgjatësisë së baterisë së karikueshme



**KUJDES!** Mos e lini përshtatësin të lidhur me prizën e murit për më shumë se 24 orë.



**K U J D E S !**  
Shkarkojeni baterinë plotësisht dy herë në vit duke e lënë motorin të punojë derisa të ndalet. Pastaj karikojeni baterinë plotësisht.



**KUJDES!** Ju lutemi mos e përdorni për një kohë të gjatë, përndryshe mund të digjet përshtatësi.



## 4 Përgatitja



Gjatësia e prerjes pa sistemin e krehjes është 1,5 mm.



Prerja pa krehër është e përkryer për mjekrën e shkurtër.



Gjerësia e kokës prerëse është 32 mm.

### 4.1 Caktimi i gjatësisë së prerjes

Krehri i lëvizshëm bën të mundur që pajisja të përshtatet në 15 gjatësi të ndryshme:

#### 4,1. 1 Krehri i lëvizshëm (7, 8, 9)

Koka 1 për prerjen e mjekrës	3 mm
Koka 1 për prerjen e mjekrës	5 mm
Koka 1 për prerjen e mjekrës	7 mm
Koka 1 për prerjen e mjekrës	9 mm
Koka 1 për prerjen e mjekrës	1 1 mm
Koka 1 për prerjen e mjekrës	1 3 mm
Koka 2 për prerjen e mjekrës	1 5 mm
Koka 2 për prerjen e mjekrës	1 7 mm
Koka 2 për prerjen e mjekrës	1 9 mm
Koka 2 për prerjen e mjekrës	2 1 mm
Koka 2 për prerjen e mjekrës	2 3 mm
Koka 2 për prerjen e mjekrës	2 5 mm
Koka 3 për prerjen e mjekrës	1 mm
Koka 3 për prerjen e mjekrës	1 , 5 mm
Koka 3 për prerjen e mjekrës	2 mm

## 5 Përdorimi

Para përdorimit, hiqni spinën e përshtatësit nga priza e rretit dhe hiqni kabllin lidhës nga trupi.

Ju rekomandojmë që në fillim të pritni një zonë të vogël për t'u mësuar me krehrin e çmontueshëm.

### 5.1 Prerja e flokëve

Ju lutemi përdorni kokën (7, 8, 9), (1).

1. Nëse është e nevojshme, hiqeni aksesoren duke e mbajtur kokën dhe duke e larguar nga pajisja.
2. Vendoseni me kujdes kokën prerëse prej inoksi në pjesën e sipërme dhe shtypeni derisa të zërë vend.
3. Vendosni një peshqir rreth qafës dhe shpatullave të personit të cilit do t'i pritni flokët.
4. Sigurohuni që personi të jetë ulur në atë mënyrë që koka e tij të jetë afërsisht në nivelin e syve tuaj. Para prerjes, krihni flokët në mënyrë që të bien natyrshëm dhe të shihni drejtimin në të cilin rriten.

5. Shtypni butonin (3) që të ndizni pajisjen dhe filloni të prisni flokët.

6. Shtypni butonin (3) që të fikni pajisjen pas përdorimit.

#### 5.1.1 Këshilla të dobishme

- Lëvizeni makinën nëpër flokë në drejtimin lart e jashtë, pak e nga pak, kundër drejtimin të rritjes së flokëve.
- Pajisja do të funksionojë në mënyrë më efikase kur flokët priten me shpejtësinë e vet. Kurrë mos e sforconi makinën nëpër flokë. Kurrë mos e fikni makinën ndërsa është nëpër flokë.
- Për flokët më të gjatë në majë të kokës, mbajini flokët midis gishtave dhe pritini në gjatësinë e dëshiruar. Gjithmonë punoni nga pjesa e përparme drejt pjesës së pasme të kokës.
- Ndërsa pritni flokët, bëni një pushim në intervale të rregullta.

## 5 Përdorimi

Gjithmonë mund të bëni një korigjim, por jo pasi i keni prerë flokët.

- Pritni vetëm një sasi të vogël herën e parë që e përdorni. Kjo është e vetmja mënyrë për t'u mësuar me pozicionet e ndryshme.
- Vazhdoni t'i krihni flokët. Kërkoni vetëm flokët shumë të gjatë dhe krihni flokët e prerë.

### 5.2 Prerja e mjekrës

Ju lutemi përdorni aksesoren për prerjen e mjekrës (12) ose (1).

1. Nëse është e nevojshme, hiqeni aksesoren duke e mbajtur kokën dhe duke e larguar nga pajisja.
2. Vendoseni me kujdes aksesoren për prerjen e mjekrës (12) ose kokën prerës(1) e në pjesën e sipërme dhe shtypeni derisa të zërë vend.
3. Drejtojini qimet e mjekrës duke e krehur mjekrën në drejtim të rritjes së qimeve.

4. Shtypni butonin (3) që të ndizni pajisjen dhe filloni të prisni mjekrën.

5. Shtypni butonin (3) që të fikni pajisjen pas përdorimit.

### 5.3 Prerja e flokëve dhe e mjekrës në njëfarë gjatësie

Përdorni aksesorët 7-8-9 për flokët dhe 14 për mjekrën.

1. Nëse është e nevojshme, hiqeni aksesoren duke e mbajtur kokën dhe duke e larguar nga pajisja.
2. Vendoseni me kujdes aksesoren (1) ose (14) në pjesën e sipërme dhe shtypeni derisa të zërë vend.
3. Shtypni aksesoren krehër me kujdes dhe fort nga lart mbi gjysmën e pasme të rumbullakosur të kokës prerëse dhe lëreni të zërë vend. Krehrat e çmontueshëm (7), (8) dhe (9) përshtaten me kokën prerëse (1).

## 5 Përdorimi



Për të rregulluar aksesoret krehër të lëvizshëm të vegjël dhe të mëdhenj 7, 8 dhe 9 shtypni mesin e secilit aksesor dhe shtyjeni lart ose poshtë.

4. Shtypni butonin (3) që të ndizni pajisjen dhe filloni të prisni mjekrën.
5. Shtypni butonin (3) që të fikni pajisjen pas përdorimit.
6. Pas përdorimit, hiqeni aksesoren krehër duke shtypur gjuhëzën e kyçjes në anën e pasme dhe duke e gërritur aksesoren krehër.

### 5.4 Prerja e qimeve të trupit në njëfarë gjatësie

Ju lutemi përdorni kokën (10).

1. Vendoseni me kujdes aksesoren (10) në pjesën e sipërme dhe shtypni derisa të zërë vend.
2. Shtypni butonin (3) që të ndizni pajisjen dhe filloni të prisni

qimet e trupit.

3. Shtypni butonin (3) që të fikni pajisjen pas përdorimit.

### 5.5 Stilimi i shumëfishtë

Aksesor rroje me shumë tehe (13) për fytyrën dhe trupin.

1. Nëse është e nevojshme, hiqeni aksesoren duke e mbajtur kokën dhe duke e larguar nga pajisja.
2. Vendoseni me kujdes aksesoren e rrojës (13) në pjesën e sipërme dhe shtypni derisa të zërë vend.
3. Shtypni butonin (3) që të ndizni pajisjen dhe filloni të rruheni.
4. Shtypni butonin (3) që të fikni pajisjen pas përdorimit.

### 5.6 Heqja e qimeve të hundës

1. Montoni aksesoren e prerjes (11).
2. Për ta ndezur pajisjen, shtypni butonin e fikjes/ndezjes (3).

## 5 Përdorimi

3. Futeni me delikatesë njësinë prerëse në vrimën e hundës.



4. Lëvizni me delikatesë skajin prerës brenda dhe jashtë vrimës së hundës ndërsa pajisja rrotullohet.
5. Për ta fikur pajisjen, shtypni butonin e fikjes/ndezjes (3).

### 5.7 Butoni i caktimit të shpejtësisë së lartë (2) (Turbo)

Performanca e pajisjes mund të rritet në maksimum duke shtypur butonin turbo (2).

### 5.8 Përdorimi i sensorit BeardCare

Sensori BeardCare dallon në kohë reale dendësinë e qimeve të mjekrës dhe e rregullon fuqinë e motorit në përputhje me këtë. Në modalitetin Turbo, sensorit BeardCare do të jetë joaktiv.

## 6 Informacione

Pajisja duhet pastruar rregullisht në mënyrë që të vazhdoni të shijoni performancën e saj të lartë dhe rezultatet optimale.

### 6.1 Pastrimi dhe kujdesi

Para pastrimit, hiqni spinën e përshtatësit nga priza e rrejtit dhe hiqni kabllin lidhës nga trupi.



Mos përdorni kurrë lëngje për të pastruar pajisjen. Përdorni vetëm furçën përkatëse të pastrimit dhe ujë.



Hiqni copat e prera të flokëve pas çdo përdorimi.



Koka prerëse e pajisjes suaj zakonisht nuk ka nevojë të lyhet me vaj. Nëse doni ta ruani gjendjen origjinale të kokës prerëse sa më shumë të jetë e mundur, ia vlen ta lyeni në intervale të rregullta (me vajin përkatës).

Duke përdorur vetëm furçën e pastrimit, hiqni qimet nga koka e tehut. Koka e tehut mund të pastrohet me ujë ose lëngje të tjera.

Nëse përdoret rregullisht, koka e tehut duhet lyer me vaj. Për këtë, përdorni vajin përkatës të tehut.

### 6.2 Ruajtja

- Nëse nuk planifikoni ta përdorni pajisjen për një kohë të gjatë, ruajeni me kujdes.
- Sigurohuni që të jetë hequr nga priza dhe të jetë plotësisht e tharë.
- Ruajeni pajisjen në një vend të freskët dhe të thatë.
- Sigurohuni që pajisja të mbahet larg fëmijëve.



Për vënien në punë, përdorimin e përgjithshëm dhe pastrimin, respektoni udhëzimet në faqet 4-5-6 të këtij manuali përdorimi.


## Najprije pročitajte ovaj priručnik!

Poštovani korisnici,

Hvala vam što ste kupili Grundig proizvod. Nadamo se da ćete na najbolji mogući način iskoristiti svoj proizvod koji je napravljen s visokim kvalitetom i vrhunskom tehnologijom. Iz tog razloga, pročitajte ovaj kompletan korisnički priručnik i sve druge prateće dokumente pažljivo prije korišćenja proizvoda i sačuvajte ih za buduću upotrebu. Ako ovaj uređaj predate trećem licu, priložite i ovo uputstvo za upotrebu. Pratite uputstva obraćajući pažnju na sve informacije i upozorenja navedena u uputstvu za upotrebu.

## Značenje simbola

Sljedeći simboli se koriste u raznim odjeljcima ovog priručnika:

	Važne informacije i korisni savjeti za upotrebu.
	<b>UPOZORENJE:</b> Upozorenja na opasne situacije koje se odnose na sigurnost života i imovine.
	Klasa električne izolacije.





**RECIKLIRANI  
RECIKLABILNI  
PAPIR**

# 1 Važna uputstva za sigurnost i zaštitu prirodne sredine

Pre upotrebe ovog uređaja pažljivo pročitajte ovo korisnički priručnik! Slijedite sve sigurnosne upute kako biste izbjegli oštećenja zbog nepravilne upotrebe!

Nepoštovanje ovih uputstava poništava odobrenu garanciju.

## 1.1 Opšta sigurnost

- Ovaj uređaj je dizajniran samo za kućnu upotrebu.
- Ovaj uređaj je dizajniran isključivo za skraćivanje (trimovanje) ljudske kose i brade. Svaka druga upotreba je strogo zabranjena.
-  Prikladno za upotrebu u kadi ili tušu.
-  Prikladno za čišćenje vodom ispod otvorene slavine.
- Nikada nemojte koristiti uređaj ako na njemu, osnovnom dijelu za šišanje i punjaču ima znakova



## 1 Važna uputstva za sigurnost i zaštitu prirodne sredine

oštećenja. Obratite se ovlaštenom servisu.

- Uređaj koristite samo s isporučenim dijelovima i adapterom za napajanje.
- Oprez! Uređaj i adapter za napajanje uvijek držite suhima.
- Prilikom punjenja aparata ni u kom slučaju ne smije doći u dodir s vodom ili drugom tekućinom.
- Nakon punjenja uvijek isključite kabel iz utičnice i iskopčajte adapter za napajanje iz zidne utičnice.
- Vodite računa da vam uređaj ne padne.
- Adapter za punjenje i kabel za napajanje ne mogu se popraviti nakon oštećenja. Obavezno odložite adapter za punjenje u skladu s ekološkim uputama. Novi punjač možete nabaviti od proizvođača ili ovlaštenog servisera.
- Nikada ne stavljajte aparat, odatke ili adapter za napajanje na ili blizu vrućih površina.

## 1 Važna uputstva za sigurnost i zaštitu prirodne sredine

- Provjerite odgovara li mrežni napon na naljepnici s naponom lokalnom mrežnom napajanju.
- Aparat čuvajte izvan dohvata djece.
- Prije čišćenja ili održavanja od strane korisnika prvo ga isključite.
- Ovaj uređaj mogu koristiti djeca od 8 godina i starija, i osobe sa ograničenim fizičkim, čulnim ili mentalnim sposobnostima, osobe koje nemaju dovoljno znanja ili iskustva ako su pod nadzorom ili su im date upute koje se tiču upotrebe uređaja na siguran način i opasnosti koje uređaj uključuje. Djeca se ne smiju igrati sa uređajem. Djeca ne smiju čistiti ili održavati aparat bez odgovarajućeg nadzora.
- Nikada ne otvarajte uređaj ni pod kojim uslovima. Ne prihvaćaju se jamstveni zahtjevi za oštećenja uzrokovana nepravilnim rukovanjem.
- Ovaj uređaj sadrži baterije koje se ne mogu zamijeniti.

## 1 Važna uputstva za sigurnost i zaštitu prirodne sredine

- UPOZORENJE: Za punjenje baterije koristite samo odvojivu jedinicu za napajanje isporučenu s ovim uređajem.
- UPOZORENJE: Odvojite ručni dio od kabela za napajanje prije čišćenja u vodi.
- UPOZORENJE: Vodite računa da adapter i baza za punjenje ne upadnu u vodu.
- Nemojte stiskati ili savijati kabel za napajanje i ne trljati o oštre rubove kako biste spriječili oštećenja. Držite kabel za napajanje dalje od vrućih površina i izvora plamena.
- Ako čuvate ambalažu, čuvajte je izvan dohvata djece.
- Ovaj uređaj je dizajniran isključivo za skraćivanje (trimovanje) ljudske kose i brade. Svaka druga upotreba je strogo zabranjena.
- Prije uklanjanja baterije, proizvod treba isključiti

# 1 Važna uputstva za sigurnost i zaštitu prirodne sredine

iz električne mreže. Prilikom odlaganja baterije u otpad pridržavajte se lokalnih zakona i propisa.

## 1.2 Usaglašenost sa direktivom WEEE i Odlaganje otpadnog proizvoda:

Ovaj proizvod je usklađen s Direktivom EU WEEE (2012/19/EU). Ovaj proizvod nosi simbol klasifikacije za odlaganje električne i elektronske opreme (WEEE).



Ovaj simbol označava da ovaj proizvod ne treba odlagati sa ostalim otpadom iz domaćinstva na kraju vijeka upotrebe. Korišćeni uređaj mora se vratiti u službeno zbirno mjesto za recikliranje električnih i elektronskih uređaja. Da biste pronašli ove sisteme za prikupljanje, obratite se lokalnim nadležnim

organima ili prodavaču kod kojeg je proizvod kupljen. Svako domaćinstvo igra važnu ulogu u obnavljanju i recikliranju starog aparata. Odgovarajuće odlaganje korišćenog aparata pomaže u sprječavanju potencijalnih negativnih posljedica po životnu sredinu i zdravlje ljudi.

## 1.3 Usklađenost sa RoHS direktivom

Proizvod koji ste kupili je usklađen s Direktivom EU RoHS (2011/65/EU). On ne sadrži štetne i zabranjene materijale navedene u Direktivi.

# 1 Važna uputstva za sigurnost i zaštitu prirodne sredine

## 1.4 Informacija o ambalaži



Ambalaža proizvoda je proizvedena od sekundarnih sirovina u skladu s našim nacionalnim propisima za zaštitu okoliša. Ne bacajte ambalažu sa kućnim ili drugim otpadom. Odnosite je do sabirnih centara za ambalažu koje su odredile lokalne vlasti.

## 1.5 Informacije o otpadnim baterijama



Ovaj simbol na punjivim baterijama/baterijama ili na pakovanju označava da se punjiva baterija/baterija ne sme odlagati sa običnim kućnim otpadom. Za određene punjive baterije/baterije, ovaj simbol može biti dopunjen hemijskim simbolom.

Simboli za živu (Hg) ili olovo (Pb) su dati ako punjive baterije/baterije sadrže više od 0,0005% žive ili više od 0,004% olova.

Punjive baterije/baterije, uključujući i one koje ne sadrže teške metale, ne smiju se odlagati s kućnim otpadom. Istrošene baterije uvijek odložite u skladu s lokalnim ekološkim propisima. Raspitajte se o važećim propisima o odlaganju u mjestu gdje živite.

## 2 Pregled

### 2.1 Kontrole i dijelovi

Pogledajte slike na strani 3.

1. Jedinica za šišanje
2. Dugme za podešavanje velike brzine (Turbo)
3. Prekidač za uključivanje/isključivanje
4. LED ekran
5. Tijelo
6. Priključna stanica za punjenje

### Dodatna oprema

7. Nastavak za skraćivanje (trimovanje) brade 1 (češalj 3-13 mm)
8. Nastavak za skraćivanje (trimovanje) brade 2 (češalj 15-25 mm)
9. Nastavak za skraćivanje (trimovanje) brade 3 (češalj 1- 1,5-2 mm)
10. Nastavak za brijanje dugačke brade
11. Nastavak za uklanjanje dlačica iz nosa
12. Nastavak za brijanje male drade

13. Nastavak s jednom oštricom
14. Nastavak za precizno skraćivanje (trimovanje)

### Ostali dodatni pribor

Adapter za napajanje

Utikač za punjenje

Četkica za čišćenje

Ulje

### 2.2 Tehnički podaci

#### Radna temperatura:

+5°C - +40°C

#### Temperatura za pohranu:

0°C - +40°C

#### Parametar vanjskog napajanja

**Proizvođač:** E-TEK Electronics  
Manufactory CO., LTD

#### Identifikator modela:

ZD006M050100EU

**Ulazni napon:** 100-240V~

**Ulazna frekvencija:** 50/60Hz

**Ulazna struja:** 0,3A

**Izlazni napon:** 5,0V jednosmjerne struje

**Izlazna struja:** 1,0A

**Izlazna snaga:** 5,0W

## 2 Pregled

### **Prosječna aktivna efikasnost:**

77,74%

### **Učinkovitost pri malom opterećenju (10%):** 73,15%

### **Potrošnja struje bez opterećenja:** 0,042W

### **Klasa zaštite:**

Kućište trimera IPX7

Adapter IPX4

### **Baterije:** Li-ion (Litijum-jonska punjiva baterija)

### **Klasa električne izolacije:** II

Dizajn i specifikacije mogu se promijeniti bez prethodne obavijesti.

Vrijednosti koje su date na oznakama postavljenim na vaš uređaj ili drugim štampanim materijalima koje ste dobili sa uređajem predstavljaju vrijednosti koje su dobijene u laboratorijama, u skladu sa važećim standardima. Ove vrijednosti mogu varirati ovisno o upotrebi aparata i uslovima okoline.

## 3 Napajanje

### 3.1 Rad sa adapterom za napajanje

Provjerite da li napon naznačen na natpisnoj pločici odgovara naponu vašeg lokalnog napajanja.

Jedini način da uređaj isključite iz električne mreže je da ga isključite iz utičnice.

1. Utaknite utikač za punjenje u utičnicu uređaja, a adapter za napajanje u zidnu utičnicu.



**OPREZ!** Žlijeb na utikaču za punjenje mora odgovarati zarezu u utičnici uređaja.

– LED simbol za baterije će početi da treperi kada se baterije napune. Kada se aparat za šišanje potpuno napuni, LED simbol za baterije će neprestano svijetliti.



Vreme punjenja: 1,5 sati kada je baterija potpuno napunjena

2. LED simbol za baterije će početi da trepere kada jedinica tokom rada dostigne nizak kapacitet baterije.

– Kada su baterije ispražnjene: Simbol LED baterije neće se prikazati.



Ispraznite bateriju uređaja normalnom upotrebom. Zatim napunite do punog kapaciteta. **M a k s i m a l n i** kapacitet baterije bit će postignut tek nakon nekoliko ciklusa punjenja/praznjenja.



Adapter i jedinica mogu se zagrijati tokom punjenja; ovo je normalan rad.



Kada je uređaj potpuno napunjen, njegovo vrijeme rada u bežičnom režimu je do 120 minuta.



## 3 Napajanje



**OPREZ!** Uređaj neće raditi dok je priključen na napajanje. Ne pokušavajte da koristite trimer dok je priključen na napajanje.



Isključite adapter iz zida kada se ne koristi.



**OPREZ!** Kada ste u kupatilu ili pored priključka za vodu, aparat koristite samo u režimu rada na baterije; nikada ga nemojte uključivati dok se napaja iz mreže električne energije.



Uređaj se ne napaja iz mreže ako je baterija prazna. Vodite računa da uređaj bude isključen tokom punjenja.

### 3.2 Optimiziranje vijeka trajanja punjive baterije



**OPREZ!** Ne ostavljajte adapter uključen u zidnu utičnicu duže od 24 sata.



**OPREZ!** Potpuno ispraznite bateriju dva puta godišnje puštatako što ćete ostaviti uređaj da radi dok ne stane. Zatim potpuno ponovo napunite bateriju.



**OPREZ!** Uređaj ne držite upaljenim tijekom dužeg vremenskog perioda jer biste mogli od adaptera zadobiti opekline.

## 4 Priprema



Dužina otkinute dlake bez sistema za češljanje je 1,5 mm.



S k r a ć i v a n j e (trimovanje) bez češlja savršeno je za stilizovanu trodnevnu bradu.



Širina jedinice za šišenje je 32 mm.

### 4.1 Postavka dužine skraćivanja

Podesivi češalj omogućava postavku uređaja u 15 različitih dužina:

#### 4.1.1 Podesivi češalj (7, 8, 9)

Jedinica za skraćivanje (trimovanje) brade 1	3 mm
Jedinica za skraćivanje (trimovanje) brade 1	5 mm
Jedinica za skraćivanje (trimovanje) brade 1	7 mm
Jedinica za skraćivanje (trimovanje) brade 1	9 mm

Jedinica za skraćivanje (trimovanje) brade 1	11 mm
Jedinica za skraćivanje (trimovanje) brade 1	13 mm
Jedinica za skraćivanje (trimovanje) brade 2	15 mm
Jedinica za skraćivanje (trimovanje) brade 2	17 mm
Jedinica za skraćivanje (trimovanje) brade 2	19 mm
Jedinica za skraćivanje (trimovanje) brade 2	21 mm
Jedinica za skraćivanje (trimovanje) brade 2	23 mm
Jedinica za skraćivanje (trimovanje) brade 2	25 mm
Jedinica za skraćivanje (trimovanje) brade 3	1 mm
Jedinica za skraćivanje (trimovanje) brade 3	1,5 mm
Jedinica za skraćivanje (trimovanje) brade 3	2 mm

## 5 Rukovanje

Prije upotrebe, izvucite utikač adaptera iz utičnice i uklonite priključni kabl s jedinice.

Preporučujemo da prvo upotrebite uređaj za šišanje na maloju površini kako biste se upoznali s postavljenim češljem.

### 5.1 Šišanje kose

Koristite jedinice (7, 8, 9), (1).

1. Ako je potrebno, uklonite nastavak tako što ćete držati nastavak i gurnuti ga sa uređaja.
2. Pažljivo umetnite nastavak za šišanje od nerđajućeg čelika na vrh i pritisnite prema dolje dok se ne uklopi.
3. Stavite peškir oko vrata i na ramena osobi čiju kosu skraćujete.
4. Pobrinite se da osoba sjedi tako da joj je glava otprilike u razini vaših očiju. Prije skraćivanja počesljajte kosu tako da prirodno pada i tako da možete vidjeti smjer u kojem raste.

5. Pritisnite dugme (3) da biste uključili uređaj i započeli šišanje kose.

6. Pritisnite dugme (3) da biste isključili uređaj nakon upotrebe.

#### 5.1.1 Korisni savjeti

- Pomaknite uređaj za šišanje prema gore i prema van kroz kosu, malo po korak, suprotno smjeru rasta kose.
- Uređaj će raditi najefikasnije ako koristite njegovu vlastitu brzinu za skraćivanje kose. Uređaj za šišanje nikada nemojte silom provlačiti kroz kosu. Uređaj za šišanje nikada nemojte isključivati dok je u kosi.
- Ako na gornjem dijelu glave želite ostaviti dužu kosu, kosu držite između prstiju i skratite na željenu dužinu. Uvijek koristite uređaj od naprijed prema potiljku.
- Dok šišate, pravite pauze u redovnim intervalima. Uvijek

## 5 Rukovanje

možete izvršiti korekciju, ali ne nakon što je kosa otkinuta.

- Ošišajte malu dužinu pri prvoj upotrebi. Ovo je jedini način da se naviknete na varijabilne pozicije.
- Nastavite češljati kosu. Tražite samo dlaku koja je preduga i očešljajte otkinute dlake.

### 5.2 Skraćivanje (trimovanje) brade

Koristite nastavak za skraćivanje brade (12) ili (1).

1. Ako je potrebno, uklonite nastavak tako što ćete držati nastavak i gurnuti ga sa uređaja.
2. Pažljivo umetnite nastavak za skraćivanje brade od nehrđajućeg čelika (12) ili jedinicu za šišanje (1) na vrh i pritisnite prema dolje dok se ne uklopi.
3. Rasčešljajte bradu u smjeru rasta dlake.
4. Pritisnite dugme (3) da biste uključili uređaj i započeli skraćivanje brade.

5. Pritisnite dugme (3) da biste isključili uređaj nakon upotrebe.

### 5.3 Skraćivanje kose ili brade do određene dužine

Koristite dodatke 7-8-9 za kosu i 14 za bradu.

1. Ako je potrebno, uklonite nastavak tako što ćete držati nastavak i gurnuti ga sa uređaja.
2. Pažljivo umetnite dodatak (1) ili (14) na vrh i pritisnite prema dolje dok se ne uklopi.
3. Pažljivo i čvrsto pritisnite odozgo nastavak s češljem na zaobljenu polovinu jedinice za šišanje sa zadnje strane dok se ne uklopi. Nastavci s češljevima (7), (8) i (9) kompatibilni su sa jedinicom za šišanje (1).

## 5 Rukovanje



Da biste podesili male i velike prilagodljive dodatke s češljem 7, 8 i 9 pritisnite sredinu svakog nastavka i gurnite ga gore ili dole.

4. Pritisnite dugme (3) da biste uključili uređaj i započeli skraćivanje.
5. Pritisnite dugme (3) da biste isključili uređaj nakon upotrebe.
6. Nakon upotrebe, uklonite nastavak s češljem tako što ćete pritisnuti jezičak za zaključavanje sa zadnje strane i podići nastavak s češljem.

### 5.4 Skraćivanje dlaka na tijelu do određene dužine

Koristite jedinicu (10).

1. Pažljivo umetnite dodatak (10) na vrh i pritisnite prema dolje dok se ne uklopi.

2. Pritisnite dugme (3) da biste uključili uređaj i skraćivanje dlaka na tijelu.
3. Pritisnite dugme (3) da biste isključili uređaj nakon upotrebe.

### 5.5 Oblikovanje na više načina

Dodatak za brijanje s više oštrica (13) za lice i tijelo.

1. Ako je potrebno, uklonite nastavak tako što ćete držati nastavak i gurnuti ga sa uređaja.
2. Pažljivo umetnite dodatak (13) za brijanje na vrh i pritisnite prema dolje dok se ne uklopi.
3. Pritisnite dugme (3) da biste uključili uređaj i započeli brijanje.
4. Pritisnite dugme (3) da biste isključili uređaj nakon upotrebe.

### 5.6 Uklanjanje dlačica iz nosa

1. Pričvrstite nastavak za skraćivanje (11).

## 5 Rukovanje

2. Da biste uključili mašinu pritisnite dugme za Uključivanje/Isključivanje (3).
3. Nežno umetnite jединicu za šišanje u nosnicu.



**OPREZ!** Ne gurajte uređaj preduboko u nos tokom upotrebe.

4. Lagano pomjerajte oštricu u i van nosnice dok rotirate uređaj.
5. Da biste isključili mašinu pritisnite dugme za Uključivanje/Isključivanje (3).

### 5.7 Dugme za postavku velike brzine (2) (Turbo)

Učinak uređaja može se povećati pritiskom na dugme za Turbo rad (2).

### 5.8 Upotreba senzora za njegu brade

Senzor za njegu brade (BeardCare) u realnom vremenu detektuje gustinu dlake na bradi i prema tome podešava snagu motora. U Turbo načinu rada, BeardCare senzor neće biti aktivan.

## 6 Informacija

Uređaj se mora redovno čistiti kako biste mogli uživati u njegovim vrhunskim performansama i optimalnim rezultatima.

### 6.1 Čišćenje i održavanje

Prije čišćenja, izvucite utikač adaptera iz utičnice i uklonite priključni kabl s jedinice.



Nikada ne koristite tekućine za čišćenje uređaja. Koristite samo isporučenu četku za čišćenje i vodu.



Uklonite sve odsječene dlačice nakon svake upotrebe.



Jedinicu za šišanje na vašem uređaju obično ne morate podmazivati uljem. Ako želite zadržati prvobitno stanje rezne glave što je dulje moguće, vrijedi je podmazati u redovitim intervalima (s priloženim uljem).

Koristeći isključivo četku za čišćenje, uklonite dlačice s jedinice s oštricom. Jedinica za sečivo može se čistiti vodom ili drugim tečnostima.

Ako se redovno koristi, jedinicu s oštricom treba nauljiti. Za to upotrijebite isporučeno ulje za oštrice.

### 6.2 Skladištenje

- Ako ne planirate koristiti aparat duže vrijeme, pažljivo ga spremite.
- Vodite računa da je isključen s napajanja, potpuno se ohladio i potpuno se osušio.
- Uređaj čuvajte na hladnom i suhom mjestu.
- Vodite računa da je aparat izvan dohvata djece.



Prilikom puštanja u rad, opšte upotrebe i čišćenja, obratite pažnju na uputstva na stranama 4-5-6 ovog uputstva za upotrebu.

## Vă rugăm să citiți mai întâi acest manual!

Stimate client,

Vă mulțumim că ați ales un produs Grunding. Sperăm să obțineți cele mai bune rezultate de la produsul dumneavoastră, care a fost fabricat la o calitate înaltă și cu tehnologii performante. Prin urmare, citiți cu atenție și în întregime acest manual de utilizare și toate celelalte documente însoțitoare înainte de a utiliza produsul și păstrați-le pentru consultări ulterioare. Dacă predați produsul către o altă persoană, predați-i și manualul de utilizare. Respectați toate avertismentele și informațiile din manualul de utilizare.

## Semnificația simbolurilor

Următoarele simboluri sunt folosite în diferite secțiuni ale prezentului manual:



Informații importante și sugestii utile despre utilizare.



### **AVERTIZARE:**

Avertizări pentru situații periculoase privind siguranța vieții și bunurilor.



Clasa de izolație electrică:



**HĂRTIE RECICLATĂ ȘI  
RECICLABILĂ**





# 1 Instrucțiuni importante referitoare la siguranță și mediul înconjurător

Citiți acest manual de instrucțiuni în întregime înainte de a folosi aparatul. Respectați toate instrucțiunile de siguranță pentru a evita avariile cauzate de o utilizare necorespunzătoare!

Nerespectarea acestor instrucțiuni anulează garanția furnizată

## 1.1 Siguranță generală

- Acest aparat este conceput numai pentru uz casnic.
- Acest aparat este conceput exclusiv pentru tunderea părului și bărbii. Orice alt mod de utilizare este interzis în mod expres.
-  Potrivit pentru utilizare în baie și la duș.
-  Potrivit pentru curățare sub jet de apă la robinet.
- Nu folosiți aparatul dacă accesoriul de ras sau încărcătorul prezintă semne de deteriorare. Contactați unitatea autorizată de service.

## **1 Instrucțiuni importante referitoare la siguranță și mediul înconjurător**

- Utilizați aparatul numai cu accesoriile și adaptorul de alimentare furnizate.
- Atenție! Păstrați întotdeauna aparatul și încărcătorul uscate.
- Când aparatul se află la încărcat, nu trebuie sub nicio formă să intre în contact cu apa sau cu orice alt lichid.
- După încărcare, deconectați întotdeauna cablul de la mufa de conectare și adaptorul de alimentare de la priza de perete.
- Nu scăpați pe jos aparatul.
- Încărcătorul și cablul de alimentare nu pot fi reparate. Asigurați-vă că încărcătorul este scos din uz în conformitate cu prevederile de mediu. Puteți achiziționa un nou încărcător de la fabricant sau de la un distribuitor autorizat.
- Nu lăsați niciodată aparatul, accesoriile sale sau încărcătorul pe sau în apropierea suprafețelor încălzite.

## **1 Instrucțiuni importante referitoare la siguranță și mediul înconjurător**

- Verificați că tensiunea rețelei de alimentare pe de etichetă este în conformitate cu cea a sursei dumneavoastră de alimentare.
- Nu lăsați aparatul la îndemâna copiilor.
- Decuplați aparatul înainte de a-l curăța sau de a efectua operațiunile de întreținere.
- Acest aparat poate fi utilizat de către copii cu vârsta minimă de 8 ani și de persoanele cu capacități fizice, senzoriale sau mentale reduse sau lipsă de experiență și cunoștințe dacă aceștia au fost supravegheați sau instruiți cu privire la utilizarea aparatului într-un mod sigur și înțeleg pericolele implicate. Copiii nu trebuie să se joace cu aparatul. Curățarea și operațiunile de întreținere care pot fi realizate de utilizator nu trebuie realizate de copii nesupravegheați.
- Nu desfaceți aparatul în nici o circumstanță.  
Nu se acceptă nicio solicitare pentru utilizarea garanției pentru deteriorări provocate de folosi-

## 1 Instrucțiuni importante referitoare la siguranță și mediul înconjurător

rea necorespunzătoare.

- Acest aparat conține baterii ce nu pot fi înlocuite.
- AVERTIZARE: Pentru reîncărcarea bateriei, folosiți doar sursa de alimentare detașabilă furnizată împreună cu acest aparat.
- AVERTIZARE: Decuplați aparatul de mână de la cablul său de alimentare înainte de a-l scufunda în apă pentru curățare.
- AVERTIZARE: Adaptorul și baza de încărcare nu pot fi scufundate în apă.
- Pentru a preveni deteriorarea cablului de alimentare, nu îl strângeți, nu îl îndoiți, și nu îl frecați de margini ascuțite. Feriți cablul de alimentare de suprafețele fierbinți și foc deschis.
- Dacă păstrați materialele de ambalare, depozitați-le în locuri inaccesibile copiilor.
- Acest aparat este conceput exclusiv pentru tunderea părului și bărbii. Orice alt mod de utilizare este interzis în mod expres.

# 1 Instrucțiuni importante referitoare la siguranță și mediul înconjurător

- Înainte de a îndepărta bateria, produsul trebuie deconectat de la alimentarea cu electricitate. Când eliminați o baterie, consultați legislația și directivele locale.

## 1.2 Conformitatea cu Directiva WEEE și eliminarea produsului uzat:

Acest produs este în conformitate cu Directiva EU privind WEEE (2012/19/EU). Produsul este prevăzut cu un simbol de clasificare pentru deșeuri de echipamente electrice și electronice (WEEE).



Acest simbol arată că acest produs nu trebuie eliminat împreună cu deșeurile menajere la sfârșitul perioadei sale de utilizare. Aparatul uzat trebuie transportat la un punct de colectare pentru reciclarea echipamentelor electrice și electronice. Vă rugăm să contactați autoritățile locale sau distribuitorul de unde a fost achiziționat produsul pentru a afla unde se află aceste puncte de colectare. Fiecare gospodărie are un rol important în recuperarea și reciclarea electrocasnicelor vechi. Eliminarea corespunzătoare a electrocasnicelor utilizate ajută la prevenirea posibilelor consecințe negative pentru mediu și sănătatea umană.

# 1 Instrucțiuni importante referitoare la siguranță și mediul înconjurător

## 1.3 Conformitatea cu Directiva RoHS

Produsul pe care l-ați achiziționat este conform cu Directiva UE privind RoHS (2011/65/EU). Acesta nu conține materiale periculoase și interzise, specificate în această Directivă.

## 1.4 Informații despre ambalaj



Ambalajele produsului sunt fabricate din materiale reciclabile, conform reglementărilor noastre naționale de mediu. Materialele de ambalare nu trebuie eliminate împreună cu deșeurile menajere sau de alt tip. Transportați-le la punctele de colectare pentru ambalaje, amenajate de autoritățile locale.

## 1.5 Baterii uzate



Asigurați-vă că bateriile uzate sunt eliminate în conformitate cu reglementările și legislația locală. Simbolul de pe baterie și de pe ambalaj semnalizează faptul că bateria furnizată cu acest produs nu trebuie eliminată împreună cu deșeurile menajere. În anumite regiuni, acest simbol este reprezentat însoțit de un simbol chimic. În situația în care bateriile conțin mercur mai mult de 0,0005% și plumb mai mult de 0,004%, substanța chimică Hg este adăugată pentru mercur iar simbolul chimic Pb este adăugat pentru plumb sub simbol. Prin asigurarea unei eliminări corecte a bateriilor, contribuiți la prevenirea potențialelor daune asupra mediului și sănătății umane pericole rezultate din cauza eliminării necorespunzătoare a bateriilor.

## 2 Prezentare generală

### 2.1 Comenzi și componente

Vedeți ilustrațiile din pagina 3.

1. Cap de tuns
2. Buton pentru setare viteză înaltă (Turbo)
3. Buton On/off (Pornire/Oprire)
4. Ecran LCD
5. Corp
6. Stație de încărcare

### Accesorii

7. Capul 1 pentru tunderea bărbii  
(pieptene 3-13 mm)
8. Capul 2 pentru tunderea bărbii  
(pieptene 15-25 mm)
9. Capul 3 pentru tunderea bărbii  
(pieptene 1- 1,5 -2 mm)
10. Cap mare pentru bărbierit
11. Cap pentru părul din nas
12. Cap mic pentru bărbierit
13. Cap cu o lamă
14. Cap pentru tuns în detaliu

### Alte accesorii

- Încărcător
- Fișă de încărcare
- Perie de curățare
- Ulei

### 2.2 Date tehnice

**Temperatura de funcționare:**  
+5°C - +40°C

**Temperatura de depozitare:**  
0°C - +40°C

**Parametrul sursei externe de alimentare**

**Producător:** E-TEK Electronics  
Manufactory CO., LTD

**Identificatorul modelului:**  
ZD006M050100EU

**Tensiunea de intrare:**  
100-240V~

**Frecvența de intrare:** 50/60Hz

**Curentul de intrare:** 0,3A

**Tensiunea de ieșire:** 5.0V DC

**Curentul de ieșire:** 1,0A

**Puterea de ieșire:** 5,0W

## 2 Prezentare generală

**Randament mediu în regim**

**activ:** 77,74%

**Randament la sarcină re-**

**dușă(10%):** 73,15%

**Puterea absorbită în regim**

**fără sarcină:** 0,042W

**Clasă de protecție:**

Corpul aparatului pentru tuns

IPX7

Adaptor IPX4

**Baterii:** Li-ion (Litiu-ion  
baterie reîncărcabilă)

**Clasa de izolație electrică:** II

Designul și specificațiile pot fi modificate fără notificare prealabilă.

Valorile care sunt declarate în marcajele aplicate pe aparatul dvs. sau alte documente tipărite furnizate împreună cu acesta reprezintă valorile obținute în laboratoare în conformitate cu standardele pertinente. Aceste valori pot varia în funcție de utilizarea aparatului și de condițiile ambientale.



## 3 Alimentarea cu curent

### 3.1 Utilizarea cu adaptorul de alimentare

Verificați dacă tensiunea indicată pe plăcuța tehnică a adaptorului de alimentare corespunde sursei locale de alimentare.

Singura metodă de deconectare a aparatului de la sursa de alimentare este deconectarea directă a adaptorului de alimentare.

1. Conectați mufa de încărcare la fișa aparatului iar adaptorul de alimentare la priza de perete.



**ATENȚIE!** Canelura de pe mufa de încărcare trebuie să se potrivească cu creștătura de la fișa aparatului.

– LED simbolului bateriei va începe să clipească, când bateriile sunt încărcate. De îndată ce aparatul de tuns este complet încărcat, LED-ul simbol baterie va ilumina continuu.



Timp de încărcare: 1,5 ore până când bateria este complet încărcată

2. LED-ul simbolului bateriei va începe să clipească când bateria ajunge la capacitate redusă în timpul operării.

– Când bateriile sunt descărcate: LED-ul simbolului bateriei nu va afișa.



Descărcați aparatul prin utilizare normală. Apoi reîncărcați la capacitate deplină. Capacitatea maximă va fi atinsă numai după câteva cicluri de încărcare/descărcare.



Adaptorul și aparatul pot deveni calde în timpul încărcării, este o operațiune normală.

## 3 Alimentarea cu curent



Când aparatul este complet încărcat, timpul de operare fără fie este de 120 de minute.



**ATENȚIE!** Aparatul nu va funcționa în timpul alimentării. Nu încercați să utilizați aparatul de tuns în timp ce este conectat la priză.



Deconectați adaptorul de la perete atunci când nu îl folosiți.



**ATENȚIE!** Când vă aflați în baie sau lângă o sursă de apă, utilizați aparatul numai în modul baterie; nu îl puneți niciodată în funcțiune de la rețea.



Când bateria este goală, aparatul nu funcționează conectat la rețea. Asigurați-vă că aparatul este oprit în timpul încărcării.

### 3.2 Optimizarea ciclului de viață al bateriei reîncărcabile



**ATENȚIE!** Nu lăsați comutatorul adaptor conectat la priză mai mult de 24 de ore.



**ATENȚIE!** De două ori pe an descărcați în totalitate bateria lăsând motorul să funcționeze până când se oprește singur. Apoi încărcăți complet bateria.



**ATENȚIE!** Vă rugăm să nu operați timp îndelungat, adaptorul se poate arde.

## 4 Pregătirea



Lungimea de tăiere fără sistem de pieptănare este de 1,5 mm.



Tunderea fără pieptene este perfectă pentru aspect foarte scurt.



Lățimea capului de tăiere este de 32 mm.

### 4.1 Setarea lungimii de tundere

Pieptenele reglabil permite reglarea aparatului la 15 lungimi diferite:

#### 4.1.1 Pieptene reglabil (7, 8, 9)

Capul 1 pentru tuns barba	3 mm
Capul 1 pentru tuns barba	5 mm
Capul 1 pentru tuns barba	7 mm
Capul 1 pentru tuns barba	9 mm
Capul 1 pentru tuns barba	11 mm
Capul 1 pentru tuns barba	13 mm
Capul 2 pentru tuns barba	15 mm
Capul 2 pentru tuns barba	17 mm
Capul 2 pentru tuns barba	19 mm
Capul 2 pentru tuns barba	21 mm
Capul 2 pentru tuns barba	23 mm
Capul 2 pentru tuns barba	25 mm
Capul 3 pentru tuns barba	1 mm
Capul 3 pentru tuns barba	1,5 mm
Capul 3 pentru tuns barba	2 mm

## 5 Operarea

Înainte de utilizare, îndepărtați ștecherul adaptorului de la priza de rețea, și îndepărtați cablul de conectare de la corp.

Vă recomandăm să tundeți o zonă mică mai întâi, pentru a vă familiariza cu pieptănul atașat.

### 5.1 Tăierea părului

Vă rugăm să folosiți capul (7, 8, 9),(1).

1. Dacă este nevoie, decuplați accesoriul ținând de capătul său și trăgându-l ușor din aparat.
2. Cuplați accesoriul de tuns din oțel inoxidabil cu grijă în partea superioară și apăsați în jos până când este fixat.
3. Așezați un prosop în jurul gâtului și pe umerii persoanei căruia îi tundeți părul.
4. Aceasta trebuie să fie așezată astfel încât să aibă capul la nivelul privirii dumneavoastră. Înainte de a începe tunsul, pieptănați părul pentru ca acesta să se așeze natural și

să puteți vedea în ce direcție crește.

5. Apăsați pe (3) butonul de pornire al aparatului și începeți tunsul.
6. Apăsați pe (3) butonul de oprire al aparatului pentru a-l opri din funcționare.

#### 5.1.1 Sfaturi utile

- Mutați aparatul de tuns în sus și în afară prin păr, câte puțin, contra direcției creșterii părului.
- Aparatul va acționa cel mai eficient pentru tăierea părului la viteza proprie. Niciodată nu forțați aparatul de tuns prin păr. Nu opriți niciodată aparatul de tuns când este în păr.
- Pentru părul lung deasupra capului, țineți părul între două degete și tundeți la lungimea dorită. Întotdeauna lucrați de la partea din față spre cea din spate a capului.
- Pe măsură ce tundeți, faceți o pauză la intervale regulate. Puteți face întotdeauna o corecție, dar nu după ce părul a fost tăiat.

## 5 Operarea

- La prima utilizare începeți prin a tunde câte puțin. Aceasta este singura modalitate de a vă obișnui cu pozițiile variabile.
- Continuați să pieptănați părul. Căutați doar părul prea lung și pieptănați tăieturile.

### 5.2 Tunsul bărbii

Folosiți accesoriul pentru tunsul bărbii (12) în (1).

1. Dacă este nevoie, decuplați accesoriul ținând de capătul său și trăgându-l ușor din aparat.
2. Introduceți atașamentul pentru tunsul bărbii (12) sau capul de tunder (1) e cu grijă în partea superioară și apăsați în jos până când este fixat la locul său.
3. Descurcați barba pieptănând-o în sensul de creștere a părului.
4. Apăsați pe butonul (3) de pornire al aparatului și începeți să tundeți barba.
5. Apăsați pe butonul (3) de oprire al aparatului pentru a-l opri din funcționare.

### 5.3 Tunsul părului și al bărbii la o anumită lungime

Utilizați accesoriile 7,-8,-9 pentru păr și 14 pentru barbă.

1. Dacă este nevoie, decuplați accesoriul ținând de capătul său și trăgându-l ușor din aparat.
2. Introduceți accesoriul (1) sau (14) cu grijă în partea superioară și apăsați în jos până când este fixat la locul său.
3. Cuplați accesoriul în formă de pieptene apăsându-l cu grijă de sus în partea rotundă inferioară a accesoriului de tuns până când este fixat. Pieptenele (7), (8), și (9) sunt compatibile cu capul de tundere (1).

## 5 Operarea



Pentru a regla accesoriile reglabile în formă de pieptene mare și mic 7, 8 și 9 apăsați în centrul fiecărui accesoriu și împingeți-l în sus sau în jos.

4. Apăsați pe butonul (3) de pornire al aparatului și începeți tunsul.
5. Apăsați pe butonul (3) de oprire al aparatului pentru a-l opri din funcționare.
6. După folosire, decuplați accesoriul în formă de pieptene apăsând pe clapeta de blocare din spate și trăgând în sus accesoriul.

### 5.4 Rasul părului de pe corp la un anumită lungime

Folosiți accesoriul (10).

1. Cuplați accesoriul (10) cu grijă în partea superioară și apăsați în jos până când este fixat.

2. Apăsați pe (3) butonul de pornire al aparatului și începeți rasul părului de pe corp..
3. Apăsați pe (3) butonul de oprire al aparatului pentru a-l opri din funcționare.

### 5.5 Stiluri multiple

Accesoriul de ras cu lamă multifuncțională (13) pentru față și corp.

1. Dacă este nevoie, decuplați accesoriul ținând de capătul său și trăgându-l ușor din aparat.
2. Cuplați accesoriul de ras (13) cu grijă în partea superioară și apăsați în jos până când este fixat.
3. Apăsați pe (3) butonul de pornire al aparatului și începeți rasul.
4. Apăsați pe (3) butonul de oprire al aparatului pentru a-l opri din funcționare.

## 5 Operarea

### 5.6 Îndepărtarea părului din nas

1. Cuplați accesoriul de tuns (11).
2. Pentru a porni aparatul, apăsați pe butonul de pornire/oprire (3).
3. Introduceți accesoriul de tuns cu grijă în nară.



**ATENȚIE!** Nu introduceți aparatul prea înăuntru în nasul în timpul folosirii.

4. Mișcați cu grijă vârful accesoriului pentru a-i permite să intre și să iasă din nară în timp ce rotiți aparatul.
5. Pentru a opri aparatul, apăsați pe butonul de pornire/oprire (3).

### 5.7 Buton pentru setare viteză înaltă (2) (Turbo)

Performanța aparatului poate fi maximizată prin apăsarea butonului turbo (2).

### 5.8 Utilizarea senzorului BeardCare (Îngrijire barbă)

Senzorul BeardCare detectează în timp real densitatea bărbii și reglează puterea motorului ca atare. În modul Turbo, senzorul BeardCare va fi inactiv.

## 6 Informație

Aparatul trebuie să fie curățat periodic pentru a vă putea bucura de randamentul său maxim și de rezultate optime.

### 6.1 Curățarea și întreținerea

Înainte de utilizare, îndepărtați ștecherul adaptorului de la priza de rețea, și îndepărtați cablul de conectare de la corp.



Niciodată nu utilizați lichide pentru a curăța aparatul. Utilizați numai apă și peria de curățare furnizată.



Îndepărtați orice tăieturi de păr rămase, după fiecare utilizare.



Capul de tuns al aparatului dumneavoastră în mod normal nu trebuie să fie uns cu ulei. Dacă doriți să mențineți starea inițială a capului de tundere cât mai mult timp, se recomandă să îl ungeți la intervale regulate (cu uleiul furnizat).

Utilizând exclusiv peria de curățare, îndepărtați părul de pe capul lamei. Capul lamei poate fi curățat cu apă sau alte lichide.

Dacă este utilizat cu regularitate, capul lamei trebuie lubrifiat. Pentru a face aceasta, utilizați uleiul pentru lamă furnizat.

### 6.2 Depozitarea

- Dacă nu intenționați să utilizați aparatul pentru o perioadă lungă de timp, depozitați-l cu grijă.
- Asigurați-vă că este scos din priză și complet uscat.
- Depozitați aparatul într-un loc uscat și rece.
- Asigurați-vă că aparatul nu este la îndemâna copiilor.



Pentru punerea în funcțiune, utilizare și curățare, respectați instrucțiunile de la paginile 4-5-6 din acest manual de utilizare.





# CERTIFICAT DE GARANȚIE

Tensiune de alimentare/frecvență: 220-240V-, 50-60Hz

Importator: ARCTIC S.A., Găești, Dâmbovița, str. 13 Decembrie nr. 210, email: office@arctic.ro

TIP:  Electrocasnice mici

Îngrijire Personală

Model / Serie:.....

## VÂNZĂTOR

Nr. factură:..... Data: .....

Vânzător (firma, localitatea): .....

## CUMPĂRĂTOR

Nume ..... Localitatea .....

Str. .... Nr. .... Bloc ..... Sc. .... Et. .... Ap. ....

Județ ..... Telefon ..... E-mail .....

S-a efectuat proba de funcționare a aparatului, s-a prezentat modul de folosire, s-au predat instrucțiunile de utilizare și toate accesoriile. Am primit aparatul în perfectă stare de funcționare.

Stimați clienți,

La cumpărare vă recomandăm să solicitați efectuarea probei de funcționare și să verificați existența instrucțiunilor de utilizare și a accesoriilor.

Pentru a putea beneficia de toate avantajele produselor și serviciilor noastre vă rugăm:

- să citiți cu atenție și să respectați recomandările prezentate în "Instrucțiunile de utilizare".
- să păstrați cu grijă acest certificat pentru a-l putea prezenta (împreună cu documentul fiscal de achiziție), personalului SERVICE ARCTIC, la orice sesizare efectuată în perioada de garanție.

Vă mulțumim că ați optat pentru cumpărarea unui produs Grundig!

## Garanția legală de conformitate

**Durata medie de utilizare a produsului este de 5 ani!**

**Perioada de garanție a produsului este de 3 ani de la livrarea produsului\*.**

**Perioada de 3 ani garanție se compune din garanția legală de conformitate de 2 (doi) ani la care se adaugă garanția comercială de durabilitate de 1 (un) an. Acordarea garanției comerciale de durabilitate se acordă în aceleași condiții în care se acordă garanția legală de conformitate.**

\*prin „produs” se înțelege „bun” conform OUG nr. 140/2021!

Perioada de garanție legală de conformitate pentru conținutul digital sau serviciul digital în cazul bunurilor cu elemente digitale pentru care contractul de vânzare-cumpărare prevede furnizarea continuă de conținut digital sau a serviciului digital pe durată determinată este de:

- a) 2 ani de la livrare, respectiv de la livrarea bunului – pentru produse cu durata medie de utilizare de 5 ani (art. 9 (3) din OUG nr. 140/2021);
- b) 5 ani de la livrare, respectiv de la livrarea bunului – pentru produse cu durata medie de utilizare mai mare de 5 ani (art. 9 (3) din OUG nr. 140/2021);
- c) Pe tot parcursul perioadei de furnizare a conținutului / serviciului digital – pentru furnizare continuă a conținutului / serviciului digital pe o perioadă mai mare de 5 ani (art. 9 (4) din OUG nr. 140/2021).

\*Ordonanță de urgență 140/2021 privind anumite aspecte referitoare la contractele de vânzare de bunuri

**GRUNDIG**

Service-ul acestui produs este asigurat de ARCTIC S.A. cu sediul în Găești, Dâmbovița, str. 13 Decembrie nr. 210 • \*9020 • www.grundig.ro • www.arctic.ro • e-mail: service@arctic.ro  
Program Call Center: Luni - Vineri 08:30 - 20:00; Sâmbătă 08:30 - 17:00

# GRUNDIG

## **Remedii incluse în garanția legală de conformitate conform OUG nr. 140/2021**

(vă rugăm să aveți în vedere prevederile de mai jos)

### **ARCTIC garantează toate drepturile legale prevăzute de OUG nr. 140/2021 în beneficiul consumatorilor cu privire la garanția legală de conformitate. Dispozițiile prezentului certificat de garanție legală de conformitate se completează, în mod corespunzător, cu dispozițiile OUG nr. 140/2021.**

În caz de neconformitate, consumatorul are dreptul de a beneficia de aducerea în conformitate a bunurilor, de a beneficia de o reducere proporțională a prețului sau de a obține încetarea contractului, în condițiile legii - art. 11 (1).

Consumatorii pot să opteze pentru o anumită măsură corectivă în cazul în care neconformitatea bunurilor este constatată la scurt timp după livrare, fără a depăși 30 de zile calendaristice - art. 11 (7).

Pentru ca bunurile să fie aduse în conformitate, consumatorul poate opta între reparație și înlocuire, cu excepția cazului în care măsura corectivă aleasă ar fi imposibilă sau, în comparație cu cealaltă măsură corectivă disponibilă, ar impune vânzătorului costuri care ar fi disproporționate, luând în considerare toate circumstanțele (ex. valoarea bunurilor în cazul în care nu ar fi existat neconformitatea, gravitatea neconformității sau dacă măsura corectivă alternativă ar putea fi executată fără vreun inconvenient semnificativ pentru consumator) - art. 11 (2).

#### **Instalarea incorectă a bunurilor (art. 7).**

Orice neconformitate cauzată de instalarea incorectă a bunurilor este considerată ca reprezentând o neconformitate a bunurilor, în oricare din următoarele situații:

- a) instalarea face parte din contractul de vânzare și a fost realizată de vânzător sau sub răspunderea vânzătorului;
- b) instalarea, destinată să fie realizată de consumator, a fost realizată de acesta și instalarea incorectă s-a datorat unor deficiențe în instrucțiunile de instalare furnizate de vânzător sau, în cazul bunurilor cu elemente digitale, de către vânzătorul sau furnizorul conținutului digital sau al serviciului digital.

#### **Proba neconformității.**

Orice neconformitate care este constatată în termen de un an de la data la care bunurile (inclusiv cele cu elemente digitale) au fost livrate este prezumată a fi existat deja în momentul livrării bunurilor până la proba contrarie sau cu excepția cazului în care această prezumție este incompatibilă cu natura bunurilor sau cu natura neconformității - art. 10 (1).

În cazul bunurilor cu elemente digitale pentru care contractul de vânzare prevede furnizarea continuă de conținut digital sau de servicii digitale pentru o anumită perioadă, sarcina probei cu privire la conformitatea conținutului digital sau a serviciului digital pe parcursul perioadelor de garanție legală îi revine vânzătorului în cazul unei neconformități care este constatată pe parcursul acestei perioade - art. 10 (3).

#### **Remediere prin reparație.**

În cazul în care neconformitatea este remediată prin reparație, termenele de garanție legală se prelungesc cu timpul de nefuncționare a bunului, din momentul la care a fost adusă la cunoștința vânzătorului lipsa de conformitate până la predarea efectivă a bunului în stare de utilizare normală către consumator - art. 12 (6).

### **Remediere prin înlocuire.**

În cazul în care neconformitatea este remediată prin înlocuire, pentru bunurile care înlocuiesc bunurile neconforme, termenele legale de garanție pentru produsul înlocuit încep să curgă de la data înlocuirii cu noul produs - art. 12 (7).

### **Reducerea prețului și încetarea contractului.**

Consumatorul are dreptul fie să obțină o reducere proporțională a prețului în conformitate cu legea, fie să obțină încetarea contractului de vânzare în condițiile legii, în oricare dintre următoarele cazuri - art. 11(4):

- a) vânzătorul nu a finalizat reparația sau înlocuirea sau, după caz, nu a finalizat reparația sau înlocuirea potrivit prevederilor legii sau vânzătorul a refuzat să aducă în conformitate bunurile potrivit prevederilor legii;
- b) se constată o neconformitate, în pofida eforturilor vânzătorului de a o remedia;
- c) neconformitatea este de o asemenea gravitate încât justifică o reducere de preț sau dreptul la încetarea imediată a contractului de vânzare;
- d) vânzătorul a declarat că nu va aduce bunurile în conformitate într-un termen rezonabil sau fără inconveniente semnificative pentru consumator ori acest lucru reiese clar din circumstanțele cazului.

Consumatorul are dreptul de a suspenda plata unei părți restante din preț bunurilor sau a unei părți a acesteia până în momentul în care vânzătorul își va fi îndeplinit obligațiile care îi revin în temeiul legii - art. 11(6). Reducerea de preț este proporțională cu diminuarea valorii bunurilor primite de consumator în comparație cu valoarea pe care bunurile ar avea-o dacă ar fi în conformitate - art.13.

### **Încetarea contractului:**

- a) nu poate fi solicitată dacă vânzătorul dovedește că neconformitatea este minoră;
- b) poate fi solicitată pentru totalitatea bunurilor achiziționate și livrate, deși motivul de încetare vizează doar anumite bunuri, în cazul în care consumatorul nu i se poate pretinde în mod rezonabil să accepte să păstreze numai bunurile conforme;
- c) determină obligația consumatorului de a returna vânzătorului bunurile, pe cheltuiala vânzătorului;
- d) determină obligația vânzătorului de a rambursa consumatorului prețul plătit pentru bunuri la primirea bunurilor sau a unei dovezi prezentate de consumator că bunurile au fost returnate; vânzătorul va folosi aceleași modalități de plată ca și cele folosite de consumator pentru tranzacția inițială, cu excepția cazului în care consumatorul a fost de acord cu o altă modalitate de plată și cu condiția de a nu cădea în sarcina consumatorului plata de comisioane în urma rambursării.

Garanția legală pentru viciu ascuns este aplicabilă în condițiile legii, conform OG nr. 21/1992 (revizia 2) privind protecția consumatorului, OUG nr. 140/2021 și Codului Civil. Viciu ascuns reprezintă deficiența calitativă a unui produs livrat sau a unui serviciu prestat care nu a fost cunoscută și nici nu putea fi cunoscută de către consumator prin mijloacele obișnuite de verificare.

**GRUNDIG**

Service-ul acestui produs este asigurat de ARCTIC S.A. cu sediul în Găești, Dâmbovița, str. 13  
Decembrie nr. 210 • \*9020 • www.grundig.ro • www.arctic.ro • e-mail: service@arctic.ro  
Program Call Center: Luni - Vineri 08:30 - 20:00; Sâmbătă 08:30 - 17:00

## UNITĂȚILE SERVICE ALE ARCTIC S.A. EXECUTĂ REPARAȚII ÎN TERMENUL DE GARANȚIE ȘI ÎN AFARA ACESTUIA

Nr. crt.	Data Reclamației	Data primirii în reparație	Reparat			Prelungirea termenului de garanție	Efectuarea verificării	
			Programat	Data ridicării aparatului	Cauza întârzierii		Reparația curentă și/sau componenta înlocuită	SERVICE

### CONDIȚII SUPLEMENTARE DE GARANȚIE :

Pentru orice defecțiune aparută în perioada de garanție, apelați la vânzător (respectiv, prin magazinul de unde a fost achiziționat produsul sau direct prin Call Center Arctic). Prelungirea termenului de garanție se va înscrie în certificatul de garanție de către unitatea SERVICE care a efectuat reparația. Garanția acoperă repararea și/sau înlocuirea pieselor constatate ca neconforme în sensul OUG nr. 140/2021 (necauzate de consumator) de către tehnicienii Service Arctic.

Termenul de realizare a operațiilor de reparație, înlocuire sau intră în vigoare este de 15 zile calendaristice de la data la care cumpărătorul a sesizat lipsa de conformitate către vânzător (respectiv, prin magazinul de unde a achiziționat produsul sau direct prin Call Center Arctic).

Reparațiile /înlocuirile se efectuează cu respectarea următoarelor condiții - art. 12(1)-(5) din OUG nr. 140/2021:

- a) fără costuri și fără vreun inconvenient semnificativ pentru consumator, fiind seamă de natura bunurilor și de scopul pentru care consumatorul a solicitat bunurile în cauză;
- b) consumatorul pune bunurile la dispoziția vânzătorului, iar vânzătorul preia bunurile înlocuite pe propria cheltuielă;
- c) obligația de a repara sau înlocui bunurile include, după caz, demontarea bunurilor neconforme și instalarea bunurilor de înlocuire sau a bunurilor reparate sau suportarea costurilor aferente demontării și instalării;
- d) consumatorul nu este obligat să plătească pentru utilizarea normală a bunurilor înlocuite în perioada care a precedat înlocuirea acestora.

**Reclamațiile referitoare la aspectele prevăzute mai jos, se rezolvă numai contra cost:**

- piesele și accesoriile care prezintă lovituri, zgârieturi, spărturi sau deformații din vina exclusivă a consumatorului.

### PRODUSUL NU BENEFICIAZĂ DE GARANȚIE ÎN URMĂTOARELE CAZURI:

1. Nu au fost respectate instrucțiunile de transport, manipulare, instalare și întreținere prescrite.
2. Subansamblurile și accesoriile casabile care se deteriorează în timpul transportului vor fi înlocuite de vânzător (în cazul în care transportul e asigurat de vânzător sau sub responsabilitatea acestuia).
3. Garanția nu se acordă subansamblelor și accesoriilor casabile ale produselor care suferă deteriorări din vina exclusivă a consumatorului.
4. Tensiunea de alimentare are valori care nu se încadrează în limitele prevăzute de standarde (SR EN 50160).
5. Instalația electrică a utilizatorului prezintă improvizații sau neconformități.
6. Produsul a fost folosit în alte scopuri decât cel pentru care a fost proiectat.
7. Produsul a suportat intervenții (reparații, modificări) din partea unor persoane neautorizate de producător.

### Drepturile consumatorului sunt cele prevăzute în OUG nr. 140/2021 și OG 21/1992 (republicată).

În cadrul acestui proces, Arctic vă prelucrează date cu caracter personal, cu respectarea legilor aplicabile privind confidențialitatea și protecția datelor. Pentru informații complete despre modul în care vă prelucreăm datele, precum și despre drepturile dumneavoastră, vă rugăm să consultați secțiunea "Protecția datelor personale", accesând site-ul nostru la adresa <https://www.grundig.com/ro-ro>.

## Si prega di leggere questo manuale prima dell'uso!

Gentile Cliente, grazie per aver acquistato un prodotto Grundig. Ci auguriamo tu ottenga i migliori risultati dal tuo prodotto, che è stato fabbricato con standard di alta qualità e tecnologia all'avanguardia. Per questo motivo, ti preghiamo di leggere attentamente tutto il presente manuale d'uso e tutti gli altri documenti forniti in dotazione prima di utilizzare il prodotto, e di conservarli come riferimento per l'uso futuro. Se si dovesse consegnare il prodotto a qualcun altro, consegnare anche il manuale d'uso. Osservare tutte le avvertenze e le informazioni nel manuale dell'utente.

## Significato dei simboli

I seguenti simboli sono utilizzati in varie sezioni di questo manuale:



Informazioni importanti e suggerimenti utili sull'uso.



### **AVVERTENZA:**

Avvertenze relative a situazioni pericolose riguardanti la sicurezza della vita e delle cose.



Classe di isolamento elettrico.





**CARTA RICICLATA E  
RICICLABILE**

# 1 Importanti istruzioni di sicurezza e ambientali

Leggere attentamente le presenti istruzioni per l'uso prima di utilizzare l'apparecchio! Seguire tutte le istruzioni di sicurezza, per evitare danni dovuti a uso improprio!

La mancata osservanza di queste istruzioni invaliderà qualsiasi garanzia.

## 1.1 Sicurezza generale

- L'apparecchio è progettato unicamente per un uso domestico.
- Questo apparecchio è progettato esclusivamente per tagliare i capelli umani e la barba. Qualsiasi altro uso è espressamente proibito.
-  Adatto per l'uso in una vasca da bagno o doccia.
-  Adatto per la pulizia sotto acqua aperta di rubinetto.

## 1 Importanti istruzioni di sicurezza e ambientali

---

- Non utilizzare mai l'apparecchio se esso, la testina di taglio o l'adattatore di alimentazione presentano segni di danni. Contattare il servizio autorizzato.
- Utilizzare l'apparecchio solo con le parti e l'adattatore di corrente in dotazione.
- Avvertenza! Tenere sempre l'apparecchio e l'adattatore di corrente asciutti.
- Quando l'apparecchio è in carica, non deve in nessun caso entrare in contatto con acqua o altri liquidi.
- Dopo la ricarica, scollegare sempre il cavo dalla presa e staccare l'adattatore di corrente dalla presa a muro.
- Non far cadere l'apparecchio.

## 1 Importanti istruzioni di sicurezza e ambientali

---

- L'adattatore di ricarica e il cavo di alimentazione non possono essere riparati una volta danneggiati. Si prega di assicurarsi di smaltire l'adattatore di ricarica in conformità con le indicazioni ambientali. È possibile ottenere il nuovo caricatore dal produttore o da un fornitore autorizzato.
- Non mettere mai l'apparecchio, gli accessori o l'adattatore di corrente su o vicino a superfici calde.
- Controllare che la tensione di rete sulla targhetta di identificazione corrisponda alla propria rete di alimentazione locale.
- Tenere l'apparecchio lontano dalla portata dei bambini.
- Prima della pulizia o delle operazioni di manutenzione, staccare la spina.



## 1 Importanti istruzioni di sicurezza e ambientali

- Questo apparecchio può essere utilizzato da bambini dagli 8 anni in su e da persone con ridotte capacità fisiche, sensoriali o mentali o con mancanza di esperienza e conoscenze, se sotto supervisione o se hanno ricevuto istruzioni sull'uso dell'apparecchio in modo sicuro e ne comprendono i pericoli. I bambini non devono giocare con l'apparecchio. La pulizia e la manutenzione dell'apparecchio non devono essere effettuate da bambini senza supervisione.
- Non aprire l'apparecchio in nessun caso.  
Non si accettano richieste di garanzia per danni derivanti da uso improprio.
- Questo apparecchio contiene batterie che non sono sostituibili.
- **AVVERTENZA:** Per la ricarica della batteria, utilizzare solo l'unità di alimentazione rimovibile fornita con questo apparecchio.

## 1 Importanti istruzioni di sicurezza e ambientali

---

- **AVVERTENZA:** Staccare la parte manuale dal cavo di alimentazione prima di pulirla in acqua.
- **AVVERTENZA:** L'adattatore e la base di ricarica non devono cadere in acqua.
- Per evitare qualsiasi danno, non schiacciare o piegare il cavo di alimentazione e non sfregarlo su bordi taglienti. Tenere il cavo di alimentazione lontano da superfici calde e da fiamme libere.
- Se si conserva il materiale d'imballaggio, tenerlo fuori dal portata dei bambini.
- Questo apparecchio è progettato esclusivamente per tagliare i capelli umani e la barba. Qualsiasi altro uso è espressamente proibito.
- Prima di rimuovere la batteria, il prodotto deve essere scollegato dalla rete elettrica. Quando si smaltisce la batteria, osservare la legislazione e i regolamenti locali.

# 1 Importanti istruzioni di sicurezza e ambientali

## 1.2 Conformità alla direttiva WEEE e smaltimento dei rifiuti:

Questo prodotto è conforme alla direttiva WEEE dell'UE (2012/19/EU). Questo prodotto reca un simbolo di classificazione per i rifiuti di apparecchiature elettriche ed elettroniche (RAEE).



Il simbolo indica che, al termine della sua vita utile, questo prodotto non dovrà essere smaltito insieme ad altri rifiuti domestici. Il dispositivo da smaltire deve essere restituito al punto di raccolta ufficiale per il riciclaggio dei dispositivi elettrici ed elettronici. Per trovare questi punti di raccolta, contattare le autorità locali o il rivenditore presso il quale il prodotto è stato acquistato. Ogni nucleo familiare svolge un ruolo importante nel recupero e nel riciclaggio delle vecchie apparecchiature. Uno smaltimento appropriato delle apparecchiature usate aiuta a prevenire potenziali conseguenze negative per l'ambiente e la salute umana.

## 1.3 Conformità con la direttiva RoHS

Il prodotto acquistato è conforme alla Direttiva UE RoHS (2011/65/EU). Non contiene materiali dannosi e proibiti e indicati nella Direttiva.

# 1 Importanti istruzioni di sicurezza e ambientali

## 1.4 Informazioni sull'imballaggio



I materiali che compongono l'imballaggio del prodotto sono realizzati a partire da materiali riciclabili in conformità con le nostre Normative Ambientali Nazionali. Non smaltire i materiali dell'imballaggio congiuntamente ai rifiuti domestici o ad altri rifiuti. Portarli presso i punti di raccolta imballaggi indicati dalle autorità locali.

## 1.5 Batterie esauste



Assicurarsi che le batterie esauste vengano smaltite in conformità alle leggi e ai regolamenti locali. Il simbolo sulla batteria e sull'imballaggio indica che la batteria consegnata con il prodotto non deve essere considerata un rifiuto domestico. In alcune regioni, questo simbolo potrebbe essere usato in combinazione con un simbolo chimico. Se le batterie contengono più di 0,0005% di mercurio e più di 0,004% di piombo, sotto il simbolo viene aggiunto il simbolo chimico Hg per il mercurio e il simbolo chimico Pb per il piombo. Assicurandosi che le batterie siano smaltite correttamente, si contribuisce alla prevenzione di potenziali danni all'ambiente e alla salute umana dovuti allo smaltimento improprio delle batterie.

## 2 Panoramica

### 2.1 Comandi e parti componenti

Vedere le illustrazioni a pagina 3.

1. Testina di taglio
2. Pulsante di impostazione dell'alta velocità (Turbo)
3. Interruttore On/Off
4. Display LCD
5. Corpo
6. Stazione di ricarica

#### Accessori

7. Testina regolabarba 1 (pettine da 3-13 mm)
8. Testina regolabarba 2 (pettine da 15-25 mm)
9. Testina regolabarba 3 (1- 1,5-2 mm)
10. Testina grande per rasatura
11. Testina per i peli del naso
12. Testina piccola per rasatura
13. Testina a una lama
14. Testina per taglio di precisione

### Altri accessori

Adattatore di alimentazione  
Spina di ricarica  
Spazzolino per la pulizia  
Olio

### 2.2 Dati tecnici

#### Temperatura di funzionamento:

+5°C - +40°C

#### Temperatura di conservazione:

0°C - +40°C

#### Parametro dell'alimentazione esterna

**Produttore:** E-TEK Electronics  
Manufactory CO., LTD

#### Identificatore modello:

ZD006M050100EU

#### Tensione in ingresso:

100-240V~

#### Frequenza in ingresso:

50/60 Hz

#### Corrente in ingresso: 0,3A

**Tensione in uscita:** 5,0V CC

**Corrente di uscita:** 1,0A

## 2 Panoramica

---

**Potenza in uscita:** 5,0W

**Efficienza attiva media:**  
77,74%

**Efficienza a basso carico  
(10%):** 73,15%

**Consumo di energia a vuoto:**  
0,042W

**Classe di protezione:**  
Corpo del regolabarba IPX7  
Adattatore IPX4

**Batterie:** Li-ion (batteria ricaricabile agli ioni di litio)

**Classe di isolamento elettrico:**  
II

Il design e le specifiche sono soggette a modifiche senza preavviso.

I valori dichiarati nelle marcature apposte sull'apparecchio o in altri documenti stampati forniti con esso rappresentano i valori ottenuti nei laboratori secondo le norme pertinenti. Questi valori potrebbero variare a seconda dell'uso dell'apparecchio e le condizioni ambientali.

## 3 Alimentazione

### 3.1 Funzionamento con l'adattatore di corrente

Controllare che la tensione sulla targhetta di identificazione dell'adattatore di alimentazione corrisponda alla tensione di alimentazione locale.

L'unico modo per scollegare l'apparecchio dall'alimentazione è quello di staccare l'adattatore di alimentazione.

1. Inserire la spina di ricarica nella presa dell'apparecchio e l'adattatore di corrente nella presa a muro.



**AVVERTENZA!** La scanalatura della spina di ricarica deve corrispondere alla tacca della presa dell'apparecchio.

– Quando le batterie sono cariche, il simbolo della batteria a LED inizierà a lampeggiare. Una volta che l'apparecchio è completamente carico, il simbolo della batteria a LED si illuminerà in modo fisso.



Tempo di ricarica: 1,5 ore quando la batteria è completamente carica

2. Il simbolo della batteria a LED inizierà a lampeggiare quando l'unità raggiunge una bassa capacità della batteria durante il funzionamento.

– Quando le batterie sono scariche: Il simbolo della batteria a LED non verrà visualizzato.

## 3 Alimentazione



Scaricare l'apparecchio attraverso l'uso normale. Poi ricaricare a piena capacità. La capacità massima della batteria sarà raggiunta solo dopo diversi cicli di carica/scarica.



L'adattatore e l'unità potrebbero diventare caldi durante la ricarica; questo è normale.



Quando l'apparecchio è completamente carico, ha un tempo di funzionamento senza fili fino a 120 minuti.



**AVVERTENZA!**  
L'apparecchio non funzionerà quando collegato. Non cercare di far funzionare il rasoio mentre è collegato.



Quando non in uso, scollegare l'adattatore della presa a muro.



**AVVERTENZA!**  
Quando ci si trova in bagno o vicino a una presa d'acqua, utilizzare l'apparecchio solo in modalità batteria; non farlo mai funzionare dalla rete.



L'apparecchio non funziona dalla rete quando la batteria è scarica. Assicurarsi che l'apparecchio sia spento durante la ricarica.



## 3 Alimentazione

### 3.2 Ottimizzare la durata della batteria ricaricabile



**AVVERTENZA!** Non lasciare l'adattatore dell'interruttore collegato alla presa di corrente per più di 24 ore.



**AVVERTENZA!** Scaricate completamente la batteria due volte all'anno facendo girare il motorino finché non si ferma. Quindi ricaricare completamente la batteria.



**AVVERTENZA!** Si prega di non far funzionare l'apparecchio per tempi prolungati, o si potrebbe rischiare di bruciare l'adattatore.

## 4 Preparazione



La lunghezza di taglio senza pettine è di 1,5 mm.



Il taglio senza pettine è perfetto per le barbe corte.



La larghezza della testina di taglio è di 32 mm.

### 4.1 Impostazione della lunghezza di taglio

Il pettine permette di regolare l'apparecchio in 15 lunghezze diverse:

#### 4.1.1 Pettine regolabile (7, 8, 9)

Testina regolabarba 1	3 mm
Testina regolabarba 1	5 mm
Testina regolabarba 1	7 mm
Testina regolabarba 1	9 mm
Testina regolabarba 1	11 mm
Testina regolabarba 1	13 mm
Testina regolabarba 2	15 mm
Testina regolabarba 2	17 mm
Testina regolabarba 2	19 mm
Testina regolabarba 2	21 mm
Testina regolabarba 2	23 mm
Testina regolabarba 2	25 mm
Testina regolabarba 3	1 mm
Testina regolabarba 3	1,5 mm
Testina regolabarba 3	2 mm

## 5 Funzionamento

Prima dell'uso, rimuovere la spina dell'adattatore dalla presa di corrente e rimuovere il filo di collegamento dal corpo.

Per familiarizzare con il pettine, raccomandiamo di tagliare prima una piccola area.

### 5.1 Taglio dei capelli

Si prega di utilizzare la testina (7, 8, 9), (1).

1. Se necessario, rimuovere l'attacco tenendo la testina e spingendola via dall'apparecchio.
2. Inserire con attenzione la testina di taglio in acciaio inossidabile nella parte superiore e premere verso il basso fino a quando non scatta in posizione.
3. Mettere un asciugamano intorno al collo e alle spalle della persona a cui si stanno tagliando i capelli.
4. Assicurarsi che la persona sia seduta in modo che la sua testa sia più o meno all'altezza

degli occhi di chi taglia. Prima di tagliare, pettinare i capelli in modo che cadano naturalmente e che si possa vedere la direzione in cui crescono.

5. Premere il pulsante (3) per accendere l'apparecchio e iniziare a tagliare i capelli.
6. Premere il pulsante (3) per spegnere l'apparecchio dopo l'uso.

#### 5.1.1 Consigli utili

- Muovere l'apparecchio verso l'alto e verso l'esterno attraverso i capelli, un po' alla volta, contro la direzione di crescita dei capelli.
- L'apparecchio lavora in modo più efficiente quando taglia i capelli alla sua velocità. Non forzare mai l'apparecchio attraverso i capelli. Non spegnere mai l'apparecchio mentre è fra i capelli.
- Per i capelli più lunghi sulla parte superiore della testa, tenere i capelli tra le dita e tagliare alla lunghezza desiderata.

## 5 Funzionamento

Lavorare sempre dalla parte anteriore alla parte posteriore della testa.

- Mentre si taglia, fare una pausa a intervalli regolari. Si può sempre fare una correzione, ma non una volta che i capelli sono stati tagliati.
- La prima volta che si usa l'apparecchio, tagliare solo una piccola quantità. Questo è l'unico modo per abituarsi alle diverse posizioni.
- Continuare a pettinare i capelli. Cercare solo i capelli troppo lunghi e tagliare le punte.

### 5.2 Taglio della barba

Si prega di utilizzare l'accessorio per tagliare la barba (12) o (1).

1. Se necessario, rimuovere l'attacco tenendo la testina e spingendola via dall'apparecchio.

2. Inserire l'accessorio per tagliare la barba (12) o la testina di taglio (1) con attenzione nella parte superiore e premere verso il basso finché non scatta in posizione.

3. Sciogliere i peli della barba pettinando la barba nella direzione in cui crescono i peli.

4. Premere il pulsante (3) per accendere l'apparecchio e iniziare a tagliare la barba.

5. Premere il pulsante (3) per spegnere l'apparecchio dopo l'uso.

### 5.3 Tagliare i capelli o la barba a una certa lunghezza

Usare gli accessori 7-8-9 per i capelli e 14 per la barba.

1. Se necessario, rimuovere l'attacco tenendo la testina e spingendola via dall'apparecchio.

## 5 Funzionamento

- Inserire l'attacco (1) or (14) con attenzione nella parte superiore e premere verso il basso finché non scatta in posizione.
- Spingere l'attacco del pettine con attenzione e fermamente sulla metà posteriore arrotondata della testina di taglio dall'alto e lasciarlo scattare in posizione. I pettini (7), (8) e (9) sono compatibili con la testina di taglio (1).



Per regolare gli attacchi dei pettini regolabili piccoli e grandi 7, 8 e 9, premere il centro di ogni attacco e spingerlo in alto o in basso.

- Premere il pulsante (3) per accendere l'apparecchio e iniziare a tagliare.
- Premere il pulsante (3) per spegnere l'apparecchio dopo l'uso.

- Dopo l'uso, rimuovere l'attacco del pettine premendo la linguetta di bloccaggio sul retro e sollevando l'attacco del pettine.

### 5.4 Tagliare i peli del corpo a una certa lunghezza

Si prega di utilizzare la testina (10).

- Inserire l'attacco (10) con attenzione nella parte superiore e premere verso il basso finché non scatta in posizione.
- Premere il pulsante (3) per accendere l'apparecchio e iniziare a tagliare i peli.
- Premere il pulsante (3) per spegnere l'apparecchio dopo l'uso.

### 5.5 Multistyling

Attacco per rasatura multi-lama (13) per viso e corpo.

- Se necessario, rimuovere l'attacco tenendo la testina e spingendola via dall'apparecchio.

## 5 Funzionamento

2. Inserire l'attacco per rasatura (13) con attenzione nella parte superiore e premere verso il basso finché non scatta in posizione.
3. Premere il pulsante (3) per accendere l'apparecchio e iniziare la rasatura.
4. Premere il pulsante (3) per spegnere l'apparecchio dopo l'uso.

### 5.6 Rimuovere i peli del naso

1. Inserire l'accessorio per il taglio dei peli del naso (11) .
2. Per accendere l'apparecchio, premere il pulsante On/Off (3).
3. Inserire delicatamente l'unità di taglio nella narice.



**AVVERTENZA!** Non inserirla troppo in profondità nel naso.

4. Muovere delicatamente il bordo tagliente dentro e fuori la narice mentre si ruota l'apparecchio.

5. Per spegnere l'apparecchio, premere il pulsante On/Off (3).

### 5.7 Pulsante di impostazione dell'alta velocità (2) (Turbo)

Le prestazioni del dispositivo possono essere massimizzate premendo il pulsante turbo (2).

### 5.8 Uso del sensore BeardCare

Il sensore BeardCare rileva in tempo reale la densità dei peli della barba e regola la potenza del motorino di conseguenza. In modalità Turbo, il sensore BeardCare sarà inattivo.

## 6 Informazioni

L'apparecchio deve essere pulito regolarmente in modo da poter continuare a godere delle sue migliori prestazioni e ottenere risultati ottimali.

### 6.1 Pulizia e cura

Prima della pulizia, rimuovere la spina dell'adattatore dalla presa di corrente e il filo di collegamento dal corpo.



Non usare mai liquidi per pulire l'apparecchio. Usare lo spazzolino di pulizia in dotazione e solo acqua.



Rimuovere i peli residui dopo ogni uso.



La testina di taglio dell'apparecchio non ha normalmente bisogno di essere lubrificata. Se si vuole mantenere il più a lungo possibile la condizione originale della testina di taglio, vale la pena di lubrificarla a intervalli regolari (con l'olio fornito).

Usando esclusivamente lo spazzolino di pulizia, rimuovere i peli dalla testina della lama. La testina della lama può essere pulita con acqua o altri liquidi.

In caso di uso regolare, la testina della lama deve essere lubrificata. Per questo, utilizzare l'olio per lame in dotazione.

### 6.2 Conservazione

- Se non si intende usare l'apparecchio per molto tempo, conservarlo con cura.
- Assicurarsi che sia scollegato e che sia completamente asciutto.
- Conservare l'apparecchio in un luogo fresco e asciutto.
- Assicurarsi che l'apparecchio sia tenuto fuori dalla portata dei bambini.



Per la messa in funzione, l'uso normale e la pulizia, osservare le istruzioni alle pagine 4-5-6 di queste istruzioni per l'uso.

## CERTIFICATO DI GARANZIA

La presente garanzia commerciale si intende aggiuntiva e non sostitutiva di ogni altro diritto di cui gode il consumatore, intendendo per consumatore esclusivamente colui che utilizza il bene per scopi estranei all'attività imprenditoriale o professionale eventualmente svolta e pertanto per uso domestico/privato, e in particolare non pregiudica in alcun modo i diritti del consumatore stabiliti dal D.Lgs. 206/05, BEKO Italy S.r.l. in conformità alla certifica prevista dalla legge, offre al consumatore una garanzia commerciale aggiuntiva, nei termini e nei modi di seguito indicati. Questo certificato non deve essere spedito per la convalida, E' valido e operante solo se conservato assieme alla ricevuta fiscale o altro documento reso fiscalmente obbligatorio.

### Condizioni di Garanzia

1. BEKO Italy S.r.l. garantisce il funzionamento dell'apparecchio per un periodo di 2 anni dalla data di acquisto in caso l'utente sia un consumatore, mentre negli altri casi per un periodo di 12 mesi (ad esempio, se l'apparecchio è stato acquistato con fattura di vendita e non con scontrino fiscale).
2. Questa garanzia è valida esclusivamente sul territorio italiano compresa la Repubblica di San Marino e la Città del Vaticano.
3. Questa garanzia opera solo a beneficio dell'utente che compri per iscritto l'acquisto dell'apparecchio, tassativamente esibendo lo scontrino fiscale o la fattura d'acquisto, che riporti il nominativo del rivenditore, la data di acquisto dell'apparecchio nonché gli estremi identificativi dello stesso (tipo, modello, etc.).
4. L'utente decade dai diritti di questa garanzia se non denuncia il malfunzionamento entro 2 mesi dalla scoperta dello stesso (e, comunque, entro il periodo di efficacia della garanzia sopra indicato al punto 1).
5. Questa garanzia dà diritto esclusivamente alla riparazione o sostituzione gratuita delle parti componenti l'apparecchio che risultano difettose all'origine per vizi di fabbricazione (dunque, ad esempio, non sono coperte da questa garanzia le problematiche dovute a mera usura, quelle conseguenti, anche solo in parte, al mancato rispetto delle istruzioni incluse nel Manuale per l'installazione, l'uso e la manutenzione dell'apparecchio, oltre che nei casi di cui al punto 11 che segue). In ogni caso, tutte le componenti asportati e tutte le parti estetiche non sono coperte da garanzia.
6. In particolare, a seconda della natura dell'apparecchio, questa garanzia opera come segue:
  - a. per i grandi elettrodomestici e per i TV/monitor maggiori o uguali a 40": il tecnico esegue la riparazione o il ritiro del prodotto presso il domicilio dell'utente;
  - b. per i piccoli elettrodomestici e per gli apparecchi audio/TV (ad eccezione di quelli rientranti nella lett. a di questo punto 6): l'utente consegna a propria cura e spese l'apparecchio presso il centro di assistenza autorizzato, reperito sul sito [internet www.beko.it](http://internet.www.beko.it) oppure [www.grundig.it](http://www.grundig.it) oppure tramite il *call-center*.
7. Se emerge, durante il sopralluogo (nei casi in cui è previsto) o presso il centro autorizzato che il malfunzionamento dell'apparecchio non è dovuto a vizi di fabbricazione, la riparazione/sostituzione non è coperta da questa garanzia ed è eseguita soltanto a pagamento, previa autorizzazione dell'utente.
8. Nel caso di riparazione dell'apparecchio, le parti di ricambio sono garantite soltanto nei limiti della durata residua di questa garanzia. Nel caso di sostituzione dell'apparecchio, l'apparecchio sostituito è garantito ai sensi di questa garanzia e nei limiti della sua durata residua. In nessun caso si avrà, dunque, un'estensione della durata di questa garanzia.
9. Questa garanzia non dà diritto all'utente a qualsivoglia diritto al risarcimento degli eventuali danni, per i quali BEKO Italy S.r.l. declina correlativamente ogni responsabilità, che possano derivare, direttamente od indirettamente, dall'apparecchio. Questa previsione non pregiudica gli eventuali diritti dell'utente legati alla cosiddetta responsabilità del produttore.
10. A titolo esemplificativo e non esaustivo e senza pregiudizio di quanto precede, questa garanzia non opera nei seguenti casi,
  - a. Malfunzionamenti dovuti al trasporto o alla movimentazione dell'apparecchio.
  - b. Interventi di installazione e montaggio, così come l'errata connessione o errata erogazione dalle reti di alimentazione, mancanza di allacciamento alla presa di terra, e tutte le eventuali regolazioni (come registrazione porte nei frigoriferi e/o inversione apertura, livellamento prodotti, eliminazione staffe fissaggio vasca, sostituzione ugelli e regolazione minimo cucine e piani cottura, etc.).
  - c. Installazione errata, imperfetta o incompleta, per incapacità d'uso da parte dell'utente, se mancano gli spazi necessari ad operare attorno alle apparecchiature, per eccessiva o scarsa temperatura dell'ambiente.
  - d. Interventi nei quali non è stato riscontrato il difetto lamentato, o per generici problemi di funzionamento causati da errata impressione dell'utente (problemi di asciugatura, rumorosità, difetti di lavaggio, eccessiva formazione di schiuma, di centrifuga, di raffreddamento, di riscaldamento, etc.).
  - e. Interventi su prodotti installati ad oltre mt. 2,50 da un piano di lavoro stabile, o in posizioni disagiate e pericolose (tetti, etc.), che non possano quindi garantire l'incolumità dell'operatore come stabilito dalla L. 626/1994 relativa alla sicurezza sul lavoro.
  - f. Malfunzionamenti causati da agenti atmosferici (fulmini, terremoti, incendi, alluvioni, etc.).
  - g. Se il numero di matricola risulta asportato, cancellato o manomesso.
  - h. Riparazioni, modifiche o manomissioni effettuate da persone non autorizzate dal produttore o comunque per cause non dipendenti dall'apparecchio. Guasti dovuti a mancanza di regolare manutenzione (pulizia batterie condensanti, fori di drenaggio acqua di condensa, filtri scarico ed entrata acqua, eliminazione corpi estranei, etc.).
  - i. Mancanza dei documenti fiscali o se gli stessi risultano contraffatti o non inerenti all'apparecchio.
  - j. L'uso improprio dell'apparecchio, non di tipo domestico o diverso da quanto stabilito dal produttore, fa decadere il diritto alla presente garanzia.
  - k. Per tutte le circostanze esterne che non siano riconducibili a difetti di fabbricazione dell'apparecchio.
  - l. Si intendono a pagamento anche tutti gli eventuali trasporti necessari per lo svolgimento degli interventi legati ai casi citati.
11. Il Servizio Assistenza di BEKO Italy S.r.l. è l'unico autorizzato a riparare i prodotti a marchio BEKO e GRUNDIG.
12. Per ogni controversia è competente in via esclusiva il foro di Milano, salva la competenza del foro del consumatore se prevista da norme inderogabili di legge.
13. Durante e dopo il periodo di garanzia, vi consigliamo di rivolgervi sempre ai nostri centri di assistenza autorizzati.
14. Per contattare il Centro di Assistenza Tecnica Autorizzato operante nella sua zona chiami il numero unico per l'Italia o scriva al seguente indirizzo e-mail:
  - a. Apparecchiature a marchio "Beko": N. verde: **02.03.03**. E-mail: [info@beko.it](mailto:info@beko.it),
  - b. Apparecchiature a marchio "Grundig": N. verde: **02.06.06**. E-mail: [info-grundig@grundig.it](mailto:info-grundig@grundig.it).

Prima di contattare l'assistenza tecnica, al fine di agevolare la gestione della chiamata, è necessario avere a portata di mano il modello dell'apparecchio e il documento fiscale di acquisto.



Beko Grundig Deutschland GmbH  
Rahmannstraße 3  
65760 Eschborn

[www.grundig.com](http://www.grundig.com)