

# GRUNDIG

## Hair and Beard Clipper

User Manual



MC 3340

DE - EN - TR - ES - FR - HR - PL



01M-GMN3660-2722-10

---

<b>DEUTSCH</b>	<b>07-20</b>
----------------	--------------

<b>ENGLISH</b>	<b>21-30</b>
----------------	--------------

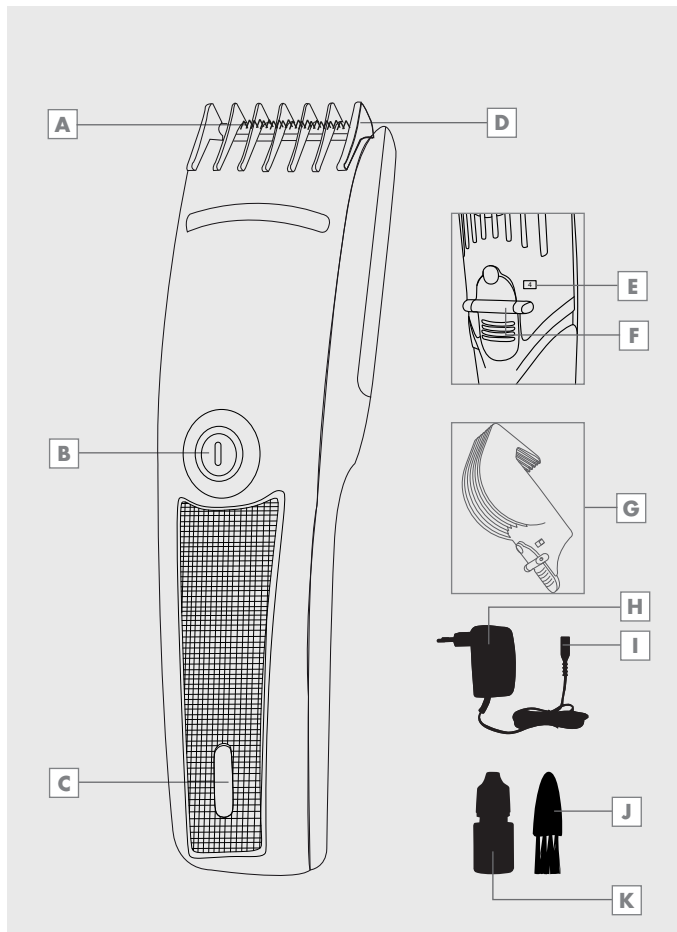
<b>TÜRKÇE</b>	<b>31-43</b>
---------------	--------------

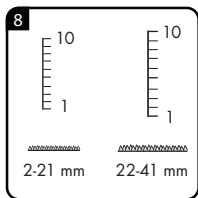
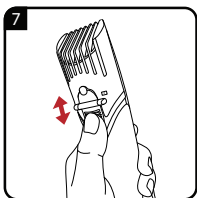
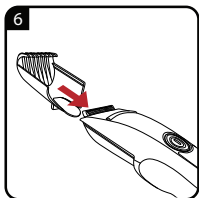
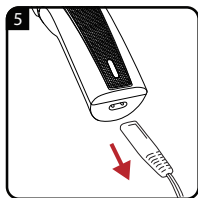
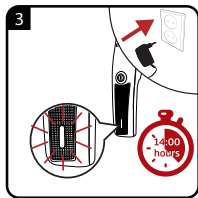
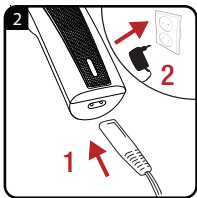
<b>ESPAÑOL</b>	<b>44-55</b>
----------------	--------------

<b>FRANÇAIS</b>	<b>56-65</b>
-----------------	--------------

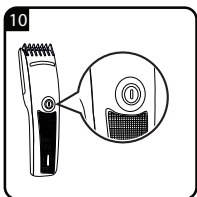
<b>HRVATSKI</b>	<b>66-74</b>
-----------------	--------------

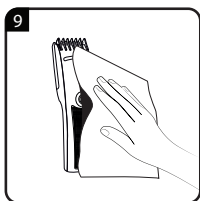
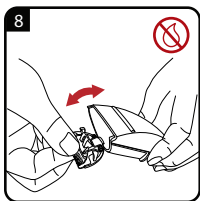
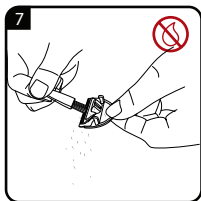
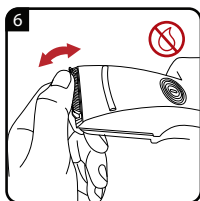
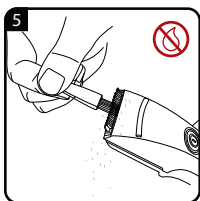
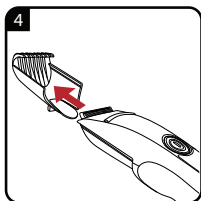
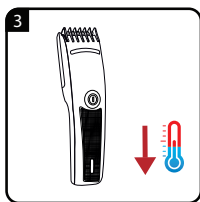
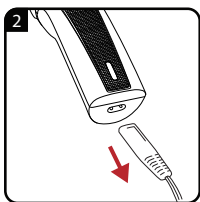
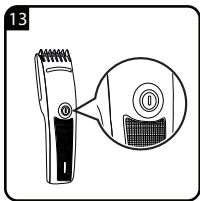
<b>POLSKI</b>	<b>75-84</b>
---------------	--------------







2-21 mm	22-41 mm
1 = 2 mm	1 = 22 mm
2 = 4 mm	2 = 24 mm
3 = 6 mm	3 = 26 mm
4 = 8 mm	4 = 28 mm
5 = 10 mm	5 = 30 mm
6 = 12 mm	6 = 32 mm
7 = 14 mm	7 = 34 mm
8 = 16 mm	8 = 36 mm
9 = 18 mm	9 = 38 mm
10 = 21 mm	10 = 41 mm





		
<b>DE</b>	BETRIEB	REINIGUNG UND PFLEGE
<b>EN</b>	OPERATION	CLEANING AND CARE
<b>TR</b>	KULLANIM	TEMİZLEME VE BAKIM
<b>ES</b>	FUNCIONAMIENTO	LIMPIEZA Y CUIDADOS
<b>FR</b>	FONCTIONNEMENT	NETTOYAGE ET ENTRETIEN
<b>HR</b>	RAD	ČIŠĆENJE I ODRŽAVANJE
<b>PL</b>	OBŚLUGA	CZYSZCZENIE I KONSERWACJA

Lesen Sie diese Bedienungsanleitung sorgfältig, bevor Sie das Gerät benutzen! Befolgen Sie alle Sicherheitshinweise, um Schäden wegen falscher Benutzung zu vermeiden!

Bewahren Sie die Bedienungsanleitung zum späteren Nachschlagen auf. Sollte das Gerät an Dritte weitergegeben werden, muss diese Bedienungsanleitung ebenfalls mit ausgehändigt werden.

- Das Gerät ist nur für den häuslichen Gebrauch bestimmt.
- Das Gerät ist ausschließlich für das Schneiden von Kopf- und Barthaaren von Personen bestimmt. Jede andere Verwendung ist ausdrücklich untersagt.
- Das Gerät darf niemals in der Badewanne, Dusche, über einem mit Wasser gefüllten Waschbecken oder mit nassen Händen benutzt werden.



- Das Gerät darf nicht in Betrieb genommen werden, wenn das Gerät selbst oder der Netzadapter sichtbare Schäden aufweist.
- Verwenden sie ausschließlich die mitgelieferten Teile und den mitgelieferten Netzadapter.
- Vorsicht! Halten Sie den Netzadapter stets trocken.
- Wird das Gerät aufgeladen, ist unbedingt darauf zu achten, dass es nicht in Berührung mit Wasser oder anderen Flüssigkeiten kommt.
- Gerät nicht in Wasser tauchen.
- Nach dem Aufladen stets den Netzadapter aus der Steckdose und das Netzadapterkabel aus der Anschlussbuchse ziehen.
- Das Gerät nicht fallen lassen.
- Zur Vermeidung von Kabelschäden jegliches Knicken, Quetschen oder Scheuern des Kabels an scharfen Kanten vermeiden. Halten Sie das Netzkabel von heißen Oberflächen und offenem Feuer fern.



- Bringen Sie niemals das Gerät, Zubehörteile oder den Netzadapter in Kontakt mit heißen Oberflächen oder in deren Nähe.
- Überprüfen Sie, ob die Netzspannung auf dem Typenschild mit Ihrer örtlichen Versorgungsspannung übereinstimmt.
- Das Gerät von Kindern fernhalten.
- Dieses Gerät kann von Kindern ab 8 Jahren sowie von Personen mit reduzierten physischen, sensorischen oder mentalen Fähigkeiten oder Mangel an Erfahrung und/oder Wissen benutzt werden, wenn sie beaufsichtigt oder bezüglich des sicheren Gebrauchs des Gerätes unterwiesen wurden und die daraus resultierenden Gefahren verstanden haben. Kinder dürfen nicht mit dem Gerät spielen. Reinigung und Benutzer-Wartung dürfen nicht durch Kinder durchgeführt werden, es sei denn, sie sind beaufsichtigt.
- Das Gerät unter keinen Umständen öffnen. Für Schäden aufgrund eines nicht sachgerechten Umgangs wird im Rahmen der Gewährleistung keine Haftung übernommen.

- Ladeadapter und Netzkabel können bei Beschädigung nicht repariert werden. Bitte achten Sie darauf, den Ladeadapter entsprechend den Umwelanweisungen zu entsorgen. Sie können vom Hersteller oder autorisierten Serviceanbieter ein neues Ladegerät beziehen.
- Vor der Reinigung oder einfachen Wartung zunächst den Netzstecker ziehen.
- Dieses Gerät enthält Batterien, die nicht austauschbar sind.
- **WARNUNG:** Verwenden Sie zum Aufladen des Akkus nur das mit diesem Gerät gelieferte abnehmbare Netzteil.

# AUF EINEN BLICK

---

Sehr geehrte Kundin, sehr geehrter Kunde,

herzlichen Glückwunsch zum Erwerb Ihres neuen GRUNDIG Haar- und Bartschneiders MC 3340.

Bite lesen Sie die folgenden Anweisungen aufmerksam, um sicherzustellen, dass Sie Ihr Qualitätsprodukt von GRUNDIG viele Jahre benutzen können.

## Bedeutung der Symbole

Folgende Symbole werden in den verschiedenen Abschnitten dieser Anleitung verwendet:



W i c h t i g e  
Informationen und  
nützliche Tipps zur  
Verwendung.



**W A R N U N G :**  
Warnhinweise zu ge-  
fährlichen Situationen  
im Hinblick auf die  
Sicherheit von Leib,  
Leben und Eigentum.



Schutzklasse gegen  
Stromschläge.



**RECYCELTES UND  
RECYCELBARES PAPIER**

## Bedienelemente und Teile

Siehe Abbildung auf Seite 3.

- A** Edelstahl-Schneidsatz
- B** Schalter zum Ein- und Ausschalten
- C** Blaue LED (Ladeanzeige)

## Zubehör

- D** Verstellbarer Kamm 1
- E** Schnittlängenindikator
- F** Schnittstufenarretierung
- G** Verstellbarer Kamm 2
- H** Netzadapter
- I** Ladestecker
- J** Reinigungsbürste
- K** Öl

## Akku-Betrieb

Beim Betrieb mit den eingebauten Nickel-Metallhydrid-Akkus verwenden Sie ausschließlich den beiliegenden Netzadapter als Ladegerät.

Überprüfen Sie, ob die auf dem Typenschild des Netzadapters angegebene Netzspannung mit Ihrer örtlichen Versorgungsspannung übereinstimmt.

Der Netzadapter ist mit einem weltweit einsetzbaren, automatischen Transformator für Wechselspannungen zwischen 100 V und 240 V sowie einer Frequenz von 50/60 Hz ausgestattet. Damit steht Ihnen Ihr Haar- und Bartschneider für alle Netzspannungen weltweit zur Verfügung.

### Vorsicht

- Die Nut am Ladestecker **I** muss mit der Einkerbung in der Buchse des Geräts übereinstimmen.

### Hinweise

- Die Ladeanzeige **C** leuchtet blau.
- Wenn das Gerät vollständig geladen ist, erlischt die Ladeanzeige **C**.

## Betrieb mit Netzadapter

Überprüfen Sie, ob die auf dem Typenschild des Netzadapters angegebene Netzspannung mit Ihrer örtlichen Versorgungsspannung übereinstimmt.

Nur durch Ziehen des Netzadapters ist das Gerät von der Stromversorgung zu trennen.

### Hinweis

- Die Nut am Ladestecker **I** muss mit der Einkerbung in der Buchse des Geräts übereinstimmen.

### Vorsicht

- Verwenden Sie das Gerät im Badezimmer oder neben einem Wasseranschluss ausschließlich im Akku-Betrieb, niemals jedoch im Netz-Betrieb.

### Hinweise

- Bei Verwendung ohne Kammsystem beträgt die Schnittlänge 1,5 mm.
- Trimmen ohne Kamm ist ideal zur Pflege eines Dreitagebarts geeignet.
- Breite des Schneidsatzes: 40 mm.

## Schnittlänge einstellen

Die verstellbaren Kämme 1 **D** und 2 **G** ermöglichen das Einstellen von 20 verschiedenen Schnittlängen:

### Hinweis

- Der Schnittstufenindikator **E** gibt die eingestellte Position an.

## Haare schneiden

Achten Sie darauf, dass die Haare sauber und vollständig trocken sind.

Legen Sie ein Handtuch um Hals und Schulter der Person, deren Haare geschnitten werden sollen. Setzen Sie die Person so, dass sich ihr Kopf ungefähr auf Höhe Ihrer Augen befindet. Kämmen Sie vor dem Schnitt das Haar so, dass es locker fällt und die Richtung des natürlichen Haarwuchses erkennbar ist.

## Nützliche Hinweise

- Das Gerät entspannt und mit sicherem Griff halten.
- Immer entgegen der natürlichen Richtung des Haarwuchses schneiden.

- Mit dem Schneiden in kurzen Abständen innehalten. Man kann auch später noch korrigieren, jedoch keine abgeschnittenen Haare ersetzen.
- Beim ersten Gebrauch nur kleine Mengen schneiden. Nur so gewöhnen Sie sich an die verstellbaren Schnittlängen.
- Das Haar wiederholt kämmen. Dabei nach zu langem Haar suchen und geschnittenes Haar entfernen.

## Bart schneiden

### Hinweise

- Wird das Gerät während der Anwendung durch kräftiges Haar blockiert, schalten Sie es aus. Ziehen Sie im Netz-Betrieb den Netzadapter aus der Steckdose. Ziehen sie den verstellbaren Kamm ab, und reinigen Sie den Schneidsatz mit der beiliegenden Bürste. Reinigen Sie das Gerät, wie im Kapitel „Reinigung und Pflege“ beschrieben.
- Zum Nachschneiden von Konturen ziehen Sie den verstellbaren Kamm 1 **D** oder 2 **G** ab. Verwenden Sie das Gerät ohne Kämme (dann beträgt die Schnittlänge 1,5 mm).

## Allgemeine Informationen

Das Gerät muss regelmäßig gereinigt werden, um dauerhaft ein hervorragendes Leistungsniveau zu gewährleisten und optimale Ergebnisse zu erreichen.

## Reinigung und pflege

### Hinweise

- Verwenden Sie zum Reinigen des Geräts niemals Wasser oder andere Flüssigkeiten. Verwenden Sie ausschließlich die beiliegende Reinigungsbürste.
- Der Schneidsatz und die beiden verstellbaren Kämme können mit Wasser gespült werden. Nehmen Sie diese Teile dafür jedoch zunächst vom Gerät ab.
- Haarreste sollten nach jeder Anwendung entfernt werden.
- Normalerweise muss der Schneidsatz Ihres Gerätes nicht geölt werden. Wenn Sie den ursprünglichen Zustand des Schneidsatzes für lange Zeit erhalten möchten, sollten Sie ihn dennoch in regelmäßigen Abständen ölen (hierfür das beiliegende Öl verwenden).

## Aufbewahrung

- Falls Sie das Gerät längere Zeit nicht benutzen möchten, bewahren Sie es bitte sorgfältig auf.
- Achten Sie darauf, dass das Gerät ausgeschaltet und vollständig trocken ist.
- Bewahren Sie es an einem kühlen, trockenen Ort auf.
- Achten Sie darauf, dass sich das Gerät stets außerhalb der Reichweite von Kindern befindet.

## Ihre Pflichten als Endnutzer



Dieses Produkt erfüllt die Vorgaben der EU-WEEE-Direktive (2012/19/ EU). Das Produkt wurde mit einem Klassifizierungssymbol für elektrische und elektronische Altgeräte (WEEE) gekennzeichnet.

Dieses Elektro- bzw. Elektronikgerät ist mit einer durchgestrichenen Abfalltonne auf Rädern gekennzeichnet. Das Gerät darf deshalb nur getrennt vom unsortierten Siedlungsabfall gesammelt und zurückgenommen werden. Es darf somit nicht in den Hausmüll gegeben werden. Das Gerät kann z.B. bei ei-

ner kommunalen Sammelstelle oder ggf. bei einem Vertreiber (siehe unten zu deren Rücknahmepflichten in Deutschland) abgegeben werden.

Das gilt auch für alle Bauteile, Unterbaugruppen und Verbrauchsmaterialien des zu entsorgenden Altgeräts.

Bevor das Altgerät entsorgt werden darf, müssen alle Altbatterien und Altakkumulatoren vom Altgerät getrennt werden, die nicht vom Altgerät umschlossen sind. Das gleiche gilt für Lampen, die zerstörungsfrei aus dem Altgerät entnommen werden können. Der Endnutzer ist zudem selbst dafür verantwortlich, personenbezogene Daten auf dem Altgerät zu löschen.

Die ordnungsgemäße Entsorgung gebrauchter Geräte trägt dazu bei, mögliche negative Folgen für die Umwelt und die menschliche Gesundheit zu vermeiden.

## Hinweise zum Recycling



Helfen Sie mit, alle Materialien zu recyceln, die mit diesem Symbol gekennzeichnet sind.

Entsorgen Sie solche Materialien, insbesondere Verpackungen, nicht im Hausmüll, sondern über die bereitge-

stellten Recyclingbehälter oder die entsprechenden örtlichen Sammelsysteme.

Recyceln Sie zum Umwelt- und Gesundheitsschutz elektrische und elektronische Geräte.

## Rücknahmepflichten der Vertreiber

Wer auf mindestens 400 m<sup>2</sup> Verkaufsfläche Elektro- und Elektronikgeräte vertreibt oder diese gewerblich an Endnutzer abgibt, ist verpflichtet, bei Abgabe eines neuen Gerätes, ein Altgerät des Endnutzers der gleichen Geräteart, das im Wesentlichen die gleichen Funktionen wie das neue Gerät erfüllt, am Ort der Abgabe oder in unmittelbarer Nähe, unentgeltlich zurückzunehmen. Das gilt auch für Vertreiber von Lebensmitteln mit einer Gesamtverkaufsfläche von mindestens 800 m<sup>2</sup>, die mehrmals im Kalenderjahr oder dauerhaft Elektro- und Elektronikgeräte anbieten und auf dem Markt bereitstellen. Solche Vertreiber müssen zudem auf Verlangen des Endnutzers Altgeräte, die in keiner äußeren Abmessung größer als 25 cm sind, (kleine Elektrogeräte) im Einzelhandelsgeschäft oder in unmit-



telbarer Nähe hierzu unentgeltlich zurückzunehmen; die Rücknahme darf in diesem Fall nicht an den Kauf eines Elektro- oder Elektronikgerätes verknüpft, kann aber auf drei Altgeräte pro Geräteart beschränkt werden.

Ort der Abgabe ist auch der private Haushalt, wenn das neue Elektro- oder Elektronikgerät dorthin geliefert wird; in diesem Fall ist die Abholung des Altgerätes für den Endnutzer kostenlos.

Die vorstehenden Pflichten gelten auch für den Vertrieb unter Verwendung von Fernkommunikationsmitteln, wenn die Vertrieber Lager- und Versandflächen für Elektro- und Elektronikgeräte bzw. Gesamtlager und Versandflächen für Lebensmittel beinhalten, die den oben genannten Verkaufsfächen entsprechen. Die unentgeltliche Abholung von Elektro- und Elektronikgeräten ist dann aber auf Wärmeüberträger (z.B. Kühlschrank), Bildschirme, Monitore und Geräte, die Bildschirme mit einer Oberfläche von mehr als 100 cm<sup>2</sup> enthalten und Geräte beschränkt, bei denen mindestens eine der äußeren Abmessungen mehr als 50 cm beträgt. Für alle übrigen Elektro- und Elektronikgeräte muss der Vertrieber

geeignete Rückgabemöglichkeiten in zumutbarer Entfernung zum jeweiligen Endnutzer gewährleisten; das gilt auch für kleine Elektrogeräte (s.o.), die der Endnutzer zurückgeben möchte, ohne ein neues Gerät zu erwerben.

## **Einhaltung von RoHS-Vorgaben:**

Das von Ihnen erworbene Produkt erfüllt die Vorgaben der EU-RoHS Direktive (2011/65/EU). Es enthält keine in der Direktive angegebenen gefährlichen und unzulässigen Materialien.

## **Hinweise zu Gerätebatterien**

In diesem Gerät wird ein tragbarer Akkumulator verbaut. Bevor das Altgerät entsorgt werden darf, müssen alle Altbatterien und Altakkumulatoren vom Altgerät getrennt werden, die nicht vom Altgerät umschlossen sind.

Wichtiger Hinweis zur Entnahme von Altbatterien/Altakkumulatoren:

Die Sicherheit unserer Kunden steht für uns an oberster Stelle. Wir raten Ihnen daher zu Ihrer eigenen Sicherheit davon ab, das Produkt eigenhändig zu öffnen. Das Öffnen

unserer Produkte sowie die Entnahme von Gerätebatterien und -akkumulatoren sollte ausschließlich von qualifiziertem Fachpersonal durchgeführt werden.

Bitte setzen Sie sich in diesem Fall mit unserem Kundendienst unter [info@bg-deutschland.de](mailto:info@bg-deutschland.de) in Verbindung. Wir stellen auf Anfrage gerne entsprechende Anleitungen zur Demontage für qualifiziertes Fachpersonal bereit.

Vielen Dank für Ihr Verständnis.

## Informationen zur Entsorgung von Akkus/Batterien



Achten Sie darauf, verbrauchte Akkus entsprechend den örtlichen Gesetzen und Richtlinien zu entsorgen. Das Symbol an Akku und Verpackung zeigt an, dass der mit dem Produkte gelieferte Akku nicht über den Hausmüll entsorgt werden darf. An einigen Orten könnte dieses Symbol in Kombination mit einem chemischen Zeichen genutzt werden. Falls die Akkus mehr als 0,0005 % Quecksilber oder mehr als 0,004 % Blei enthalten, befindet sich bei Quecksilber das Hg-Symbol und bei Blei das Pb-Symbol unter dem chemischen Zeichen. Durch eine ordnungsgemäße Entsorgung von Akkus und

Batterien tragen Sie zur Verhinderung möglicher Gefahren für Umwelt und menschliche Gesundheit bei, die bei unsachgemäßer Entsorgung von Akkus und Batterien auftreten können.

## Technische Daten

### Parameter der externen Stromversorgung

**Hersteller:** E-TEK Electronics Manufactory Co., LTD

**Modellidentifikator:** ZDM036100EU

### Stromversorgung

#### Eingang:

100-240V, 50/60Hz, 0.2A

#### Ausgang:

3.6 V Gleichstrom 1000 mA

#### Akkus:

Nickel-Metallhydrid (Ni-MH)



### Electrical insulation class: II

Technische und optische Änderungen vorbehalten.



Bitte beachten Sie zur Inbetriebnahme, allgemeinen Verwendung und Reinigung die Hinweise auf den Seiten 4-5 der Bedienungsanleitung.

## Service und Ersatzteile

Unsere Geräte werden nach den neuesten technischen Erkenntnissen entwickelt, produziert und geprüft. Sollte trotzdem eine Störung auftreten, so bitten wir Sie, sich mit Ihrem Fachhändler bzw. mit der Verkaufsstelle in Verbindung zu setzen. Sollte dies nicht möglich sein, wenden Sie sich bitte an das BEKO GRUNDIG Service-Center unter folgenden Kontaktdaten:

**Telefon: 0911 / 590 597 29**

**(Montag bis Freitag von 08.00 bis 18.00 Uhr)**

**Telefax: 0911 / 590 597 31**

**E-Mail: [service@grundig.com](mailto:service@grundig.com)**

**<http://www.grundig.com/de-de/support>**

Unter den obengenannten Kontaktdaten erhalten Sie ebenfalls Auskunft über den Bezug möglicher Ersatz- und Zubehörteile.

## BEKO GRUNDIG Kundenberatungszentrum

**Montag bis Freitag von 8.00 bis 18.00 Uhr**

**Deutschland: 0911 / 59 059 730**

**Österreich: 0820 / 220 33 22\***

**\*gebührenpflichtig (0,145 €/Min. aus dem Festnetz,  
Mobilfunk: max. 0,20 €/Min.)**

Haben Sie Fragen?

Unser Kundenberatungszentrum steht Ihnen werktags stets von 8.00 – 18.00 Uhr zur Verfügung.

Sehr geehrte Kundin, sehr geehrter Kunde,

als Käufer eines Haushaltskleingerätes der Marke Grundig stehen Ihnen die gesetzlichen Gewährleistungsrechte (Nachbesserung und Nacherfüllung) aus dem Kaufvertrag zu. Die Gewährleistung erfolgt für die Fehlerfreiheit bei Geräteübergabe entsprechend dem jeweiligen Stand der Technik. Über die Gewährleistung hinaus räumt Ihnen der Hersteller eine Garantie ein, diese schränkt die gesetzliche Gewährleistung – die für 24 Monate ab dem Kaufdatum gilt - nicht ein. Garantiert wird die Mängelbeseitigung durch Reparatur oder Austausch nach Wahl des Herstellers.

Sollte eine Störung an Ihrem Gerät auftreten, wenden Sie sich bitte an Ihren Fachhändler bzw. den Verkäufer. Dieser wird vor Ort das Gerät prüfen und den Kundenservice durchführen. Auch soweit Ansprüche aus der Herstellergarantie bestehen, werden diese nur durch den Verkäufer abgewickelt.

### **Die Garantiezeit beträgt 36 Monate ab Kaufdatum.**

#### **Bedingungen:**

1. Ein maschinell erstellter Original-Kaufbeleg liegt vor.
2. Das Gerät ist nur mit Original-Zubehör und Original-Ersatzteilen betrieben worden.
3. Die in der Gebrauchsanweisung erwähnten Wartungs- und Reinigungsarbeiten sind entsprechend ausgeführt worden.
4. Das Gerät wurde nicht geöffnet/zerlegt.
5. Bauteile, die einem gebrauchsbedingtem Verschleiß unterliegen, fallen nicht unter die Garantie
6. Ausgewechselte Teile werden Eigentum des Herstellers.
7. Ausgeschlossen von der Garantie sind die Mängel, die durch unsachgemäße Installation, z.B. Nichtbeachtung der VDE-Vorschriften; unsachgemäße Aufstellung, z.B. Nichtbeachtung der Einbau- oder Installationsvorschriften; äußere Einwirkung, z.B. Transportschäden, Beschädigung durch Stoß oder Schlag, Schäden durch Witterungseinflüsse, unsachgemäße Bedienung oder Beanspruchung, z.B. Nichtbeachtung der Gebrauchsanweisungen verursacht wurden.
8. Eine gewerbliche oder gleichzustellende Nutzung, z.B. in Hotels, Pensionen, Gaststätten, Arztpraxen oder Gemeinschaftsanlagen, gilt als eine nicht bestimmungsgemäße Benutzung, die die Garantie ausschließt.
9. Die Mängelbeseitigung verlängert die ursprüngliche Garantiezeit nicht.
10. Schadenersatzansprüche, auch hinsichtlich Folgeschäden, sind, soweit sie nicht auf Vorsatz oder grober Fahrlässigkeit beruhen, ausgeschlossen.
11. Der Anspruch auf Garantieleistung steht nur dem Erstkäufer zu und erlischt bei Weiterverkauf des Produktes durch den Erstkunden.
12. Die Garantie gilt für neue Produkte und nicht für Produkte, die als Gebrauchsgüter verkauft worden sind und nicht für B-Ware.
13. Die Garantie ist nicht übertragbar.

**Diese Garantiezusage ist nur gültig innerhalb der Bundesrepublik Deutschland**

Garantiebedingungen - Grundig - 07/2022

## SAFETY

---

Please read this instruction manual thoroughly before using this appliance! Follow all safety instructions in order to avoid damages due to improper use!

Keep the instruction manual for future reference. Should this appliance be given to a third party, then this instruction manual must also be handed over.

- The appliance is designed for domestic use only.
- This appliance is designed solely for trimming human hair and beards. Any other use is expressly prohibited.
- Never use or charge the appliance in the bath, shower or over a wash basin filled with water; nor should it be operated with wet hands.



- Never use the appliance if it, the cutting head or the power adapter show any signs of damage.

## SAFETY

---

- Only use the appliance with the parts and power adapter supplied.
- Caution! Always keep the power adapter dry.
- When the appliance is being charged, on no account should it come into contact with water or any other liquid.
- Do not immerse the appliance in water.
- After charging, always unplug the cable from the socket and disconnect the power adapter from the wall socket.
- Do not drop the appliance.
- To avoid damaging the power cord, prevent it from being squashed, bent or from rubbing on sharp edges. Keep the power cord away from hot surfaces and open flames.
- Never place the appliance, accessories or power adapter on or near hot surfaces.
- Check that the mains voltage on the rating label corresponds to your local mains supply.
- Keep the appliance out of the reach of children.

## SAFETY

---

- This appliance can be used by children aged from 8 years and above and persons with reduced physical, sensory or mental capabilities or lack of experience and knowledge if they have been given supervision or instruction concerning use of the appliance in a safe way and understand the hazards involved. Children shall not play with the appliance. Cleaning and user maintenance shall not be made by children without supervision.
- Do not open the appliance under any circumstances. No warranty claims are accepted for damage caused by improper handling.
- Charging adaptor and power cable cannot be repaired once damaged. Please make sure that you dispose the charging adaptor in accordance with environmental directions. You can get your new charger from the manufacturer or authorised service provider.
- Before cleaning or user maintenance operation first plug out.

## SAFETY

---

- This appliance contains batteries that are non-replaceable.
- **WARNING:** For the purposes of recharging the battery, only use the detachable supply unit provided with this appliance.



# AT A GLANCE

---




Dear Customer,

Congratulations on the purchase of your MC 3340 hair and beard clipper.

Please read the following user notes carefully to ensure you can enjoy your quality GRUNDIG product for many years to come.

## Meanings of the symbols

Following symbols are used in various sections of this manual:

	Important information and useful hints about usage.
	<b>WARNING :</b> Warnings against dangerous situations concerning the security of life and property.
	Electrical insulation class.

## Controls and parts

See the figure on page 3.

- A** Cutting head - stainless steel blade
- B** On/Off switch
- C** Blue charge indicator LED

## Accessories

- D** Adjustable comb 1
- E** Cutting length indicator
- F** Comb latch
- G** Adjustable comb 2
- H** Power adapter
- I** Charging plug
- J** Cleaning brush
- K** Oil

## Rechargeable battery operation

When operating the appliance with the built-in nickel metal hydride battery, only use the power adapter supplied for charging.

Check that the voltage indicated on the rating plate of the power adapter corresponds to your local power supply.

The power adapter has an auto-matic 100 - 240 V~, 50/60 Hz transformer which works anywhere in the world. This allows it to adjust to all international AC voltages.

### Caution

- The groove on the charging plug **I** must match the notch in the appliance socket.

### Notes

- The charge indicator LED **C** lights up blue.
- When the appliance is fully charged, the charge indicator LED **C** disappears.

## Operating with the power adapter

Check that the voltage indicated on the rating plate of the power adapter corresponds to your local power supply.

The only way to disconnect the appliance from the power supply is to unplug the power adapter.

### Note

- The groove on the charging plug **I** must match the notch in the appliance socket.

### Caution

- When in the bathroom or beside a water connection, only use the appliance in battery mode; never run it from the mains.

### Notes

- The trimming length without combing system is 1.5 mm.
- Trimming without a comb is perfect for designer stubble.
- Width of cutting head 40 mm.

# OPERATION

---

## Setting the trimming length

The adjustable comb 1 **D** and comb 2 **G** allow the appliance to adjust in 20 different lengths:

### Note

- The position indicator **E** shows the adjusted length position.

## Trimming hair

Make sure that the hair is clean and completely dry.

Place a towel around the neck and shoulders of the person whose hair you are trimming. Make sure that the person is seated so that their head is roughly at your eye level. Before trimming, comb the hair so that it falls naturally and you can see the direction in which it grows.

## Useful tips

- Hold the appliance with a relaxed and comfortable grip.
- Always cut against the natural direction of the hair.
- As you cut, take a break at regular intervals. You can always make a correction, but not once the hair has been cut.

- Only cut a small amount the first time you use it. This is the only way to get used to the variable positions.
- Keep combing the hair. Only look for hair which is too long and comb out clippings.

## Beard trimming

### Notes


- If the appliance is blocked by thick hair while you are using it, switch it off. If running it from the mains, unplug the socket. Remove the adjustable comb and clean the cutting head with the brush supplied. Clean the appliance as described in the "Cleaning and Care" section.
- For trimming contours, remove the adjustable comb 1 **D** or 2 **G**. Use the appliance without the combs (cutting length is 1.5 mm).

## General information

The appliance must be cleaned regularly so that you can continue to enjoy its top performance and optimum results.

## Cleaning and care

### Notes

- Never use water or any other liquids to clean the appliance. Only use the cleaning brush provided.
- You can rinse the cutting head and the two adjustable combs with water, but you must remove them from the appliance first.
- Remove any clippings after each use.
- The cutting head of your appliance does not normally need to be oiled. If you want to maintain the original condition of the cutting head for as long as possible, it is worth oiling it at regular intervals (with the oil  provided).

## Storage

- If you do not plan to use the appliance for a long period of time, please store it carefully.
- Make sure that it is unplugged and is completely dry.

- Store the appliance in a cool, dry place.
- Make sure that the appliance is kept out of the reach of children.

## Compliance with the WEEE Directive and Disposing of the Waste Product:

This product complies with EU WEEE Directive (2012/19/EU). This product bears a classification symbol for waste electrical and electronic equipment (WEEE).



This symbol indicates that this product shall not be disposed with other household wastes at the end of its service life.

Used device must be returned to official collection point for recycling of electrical and electronic devices. To find these collection systems please contact to your local authorities or retailer where the product was purchased. Each household performs important role in recovering and recycling of old appliance. Appropriate disposal of used appliance helps prevent potential negative consequences for the environment and human health.

## Compliance with RoHS Directive

The product you have purchased complies with EU RoHS Directive (2011/65/EU). It does not contain harmful and prohibited materials specified in the Directive.

## Package information



Packaging materials of the product are manufactured from recyclable materials in accordance with our National Environment Regulations. Do not dispose of the packaging materials together with the domestic or other wastes. Take them to the packaging material collection points designated by the local authorities.

## Information on Waste Batteries



This symbol on rechargeable batteries/batteries or on the packaging indicates that the rechargeable battery/battery may not be disposed of with regular household rubbish. For certain rechargeable batteries/batteries, this symbol may be supplemented by a chemical symbol. Symbols for mercury (Hg) or lead (Pb) are provided if the rechargeable batteries/batteries contain more than 0,0005 % mercury or more than 0,004 % lead.

Rechargeable batteries/batteries, including those which do not contain heavy metal, may not be disposed of with household waste. Always dispose of used batteries in accordance with local environmental regulations. Make enquiries about the applicable disposal regulations where you live.

## Technical data

### Parameter of External Power Supply

**Manufacturer:** E-TEK Electronics  
Manufactory Co., LTD

**Model Identifier:** ZDM036100EU

### Power supply

#### Input:

100-240V, 50/60Hz, 0.2A

**Output:** 3.6 V DC 1000 mA

#### Batteries:

Nickel metal hydride Ni-MH



NI-MH

### Electrical insulation class: II

Technical and design modifications reserved.



For commissioning, general use and cleaning, please observe the instructions on pages 4-5 of this operating manual.

Lütfen cihazı kullanmadan önce bu kullanma kılavuzunu tam olarak okuyun! Hatalı kullanımdan kaynaklanan hasarları önlemek için tüm güvenlik talimatlarına uyun!

Kullanma kılavuzunu daha sonra başvurmak üzere saklayın. Bu cihaz üçüncü bir şahsa verildiğinde bu kullanma kılavuzu da teslim edilmelidir.

- Bu cihaz sadece evde kullanılmak üzere tasarlanmıştır.
- Bu cihaz yalnızca insanların saçlarını ve sakallarını tıraş etmek üzere tasarlanmıştır. Diğer amaçlarla kullanılması açıkça yasaklanmıştır.
- Cihazı banyoda, duşta ya da suyla dolu küvette asla kullanmayın veya şarj etmeyin; ayrıca cihaz, ıslak ellerle de kullanılmamalıdır.



- Kesici başlıklarında veya elektrik adaptöründe herhangi bir hasar belirtisi varsa cihazı asla kullanmayın.

- Cihazı sadece birlikte verilen parçalarla ve elektrik adaptörüyle kullanın.
- Dikkat! Elektrik adaptörünü her zaman kuru tutun.
- Cihaz şarj olurken kesinlikle suyla veya başka bir sıvıyla temas etmemelidir.
- Cihazı suya daldırmayın.
- Şarj ettikten sonra, elektrik kablosunu mutlaka cihazdaki soketten çıkarın ve elektrik adaptörünü duvardaki prizden çekin.
- Cihazı düşürmeyin.
- Elektrik kablosunun hasar görmesini önlemek için kablonun keskin kenarlar üzerinde sıkışması, kıvrılması veya sürtünmesini önleyin. Kabloyu sıcak yüzeylerden ve açık ateşlerden uzak tutun.
- Cihazı, aksesuarları veya elektrik adaptörünü asla sıcak yüzeylerin üzerine veya yakınına koymayın.
- Tip plakası üzerinde belirtilen şebeke geriliminin yerel şebeke gerilimiyle uyumlu olup olmadığını kontrol edin.



- Cihazı çocukların ulaşamayacağı bir yerde muhafaza edin.
- Bu cihaz, cihazın güvenli bir şekilde kullanımıyla ilgili olarak gözetim altında tutulmaları veya kendilerine talimat verilmesi ve cihazın kullanımıyla ilgili tehlikeleri anlamaları koşuluyla 8 yaş ve üzeri çocuklar ile kısıtlı fiziksel, duyuşal veya zihinsel kapasiteye sahip olan ya da bilgi ve deneyimi olmayan kişilerce kullanılabilir. Çocuklar cihazla oynamamalıdır. Temizlik ve kullanıcı bakım işlemleri, başlarında bir büyük olmadığı sürece çocuklar tarafından yapılmamalıdır.
- Cihazın içini kesinlikle açmayın. Hatalı kullanımın neden olduğu hasar için hiçbir garanti talebi kabul edilmez.
- Şarj adaptörü ve elektrik kablosu hasar görürse, onarılması mümkün değildir. Lütfen şarj adaptörünü çevre yönetmeliklerine uygun şekilde imha edilmesini sağlayın. Yeni şarj cihazınızı üreticiden yada yetkili servisten tedarik edebilirsiniz.
- Temizlik ve kullanıcı bakım işlemlerinden önce mutlaka fişi prizden ayırın.

## GÜVENLİK

---

- Bu üründeki pil deęiřtirilemez.
- **UYARI:** Sadece cihazla birlikte verilmiř olan adaptörü kullanın.

# GENEL BAKIŞ


Değerli Müşterimiz,


MC 3340 saç ve sakal kesme makinesini satın aldığınız için sizi kutlarız.

Kaliteli GRUNDIG ürününüzü yıllarca kullanabilmek için lütfen aşağıdaki kullanıcı notlarını dikkatli şekilde okuyun.

## Sembollerin anlamları

Bu kullanma kılavuzunun çeşitli kısımlarında aşağıdaki semboller kullanılmıştır:

	Cihazın kullanımıyla ilgili önemli bilgiler ve faydalı tavsiyeler.
---	--

	<b>UYARI:</b> Can ve mal güvenliğiyle ilgili tehlikeli durumlar konusunda uyarılar.
--	---

	Elektrik çarpmasına karşı koruma sınıfı.
---	--

## Kontroller ve parçalar

Sayfa 3'teki şekle bakın.

- A** Kesici başlık - paslanmaz çelik bıçak
- B** Açma/Kapama düğmesi
- C** Mavi şarj göstergesi LED'i

## Aksesuarlar

- D** Ayarlanabilir tarak 1
- E** Kesme uzunluğu göstergesi
- F** Tarak kilidi
- G** Ayarlanabilir tarak 2
- H** Elektrik adaptörü
- I** Şarj fişi
- J** Temizleme fırçası
- K** Yağ



**GERİ DÖNÜŞTÜRÜLMÜŞ &  
GERİ DÖNÜŞTÜRÜLEBİLİR  
KAĞIT**

## Şarj edilebilir pille çalıştırma

Cihazı entegre nikel metal hibrit pille çalıştırırken, yalnızca şarj için cihazla birlikte verilmiş olan elektrik adaptörünü kullanın.

Elektrik adaptörünün tip plakasında belirtilen voltajın yerel güç kaynağına uygun olup olmadığını kontrol edin.

Elektrik adaptöründe dünyanın her yerinde çalışan otomatik bir 100 - 240 V~, 50/60 Hz transformator vardır. Böylece uluslararası tüm AC voltajlarına ayarlanabilmektedir.

### Dikkat

Şarj fişindeki girinti **I** cihazın soketindeki çıkıntıyla eşleşmelidir.

### Notlar

- Şarj göstergesi LED'i **C** mavi yanar.
- Cihaz tamamen şarj olduğunda, şarj göstergesi LED'i **C** söner.

## Elektrik adaptörüyle çalıştırma

Elektrik adaptörünün tip plakasında belirtilen voltajın yerel güç kaynağına uygun olup olmadığını kontrol edin.

Cihazı güç kaynağından ayırmanın tek yolu, elektrik adaptörününün fişini çekmektir.

### Dikkat

- Şarj fişindeki girinti **I** cihazın soketindeki çıkıntıyla eşleşmelidir.
- Banyodayken veya bir su bağlantısının yanındayken, cihazı sadece pil modunda kullanın; asla şebekeye bağlı halde çalıştırmayın.

### Notlar

- Tarama sistemi olmadan tıraş uzunluğu 1,5 mm'dir.
- Tarak olmadan yapılan tıraş, birkaç günlük bir sakala sahip olmak için idealdir.
- Kesici başlığın genişliği 40 mm'dir.

## Tıraş uzunluğunun ayarlanması

Ayarlanabilir tarak 1 **D** ve tarak 2 **G** cihazın 20 farklı uzunlukta ayarlanmasına olanak verir.

### Not

- Konum göstergesi **E** ayarlanan uzunluk konumunu gösterir.

## Saç tıraşı

Saçın temiz ve tamamen kuru olduğundan emin olun.

Tıraş edeceğiniz kişinin boynuna ve omuzlarına bir havlu yerleştirin. Başı kabaca sizinle göz seviyesinde olacak şekilde oturtun. Kesmeye başlamadan önce, saçı doğal haliyle duracak ve büyüme yönünü görebileceğiniz şekilde tarayın.

## Faydalı ipuçları

- Cihazı gevşek ve rahat bir şekilde tutun.
- Saçı daima doğal büyüme yönünün tersine kesin.
- Keserken düzenli aralıklarla ara verin. Her zaman düzeltme yapabilirsiniz, ama saç kestikten sonra değil.
- Cihazı ilk kez kullanırken sadece küçük bir parça kesin. Bu, farklı konumlara alışmak için tek yoldur.
- Saçı taramaya devam edin. Sadece çok uzun saçlara dikkat edin ve kestiğiniz parçaları tarayarak ayırın.

## Sakal tıraşı

### Notlar

- Kullanım sırasında kalın kıl nedeniyle tıkanırsa cihazı kapatın. Şebeke üzerinden çalıştırıyorsanız soketi çekin. Ayarlanabilir tarağı çıkarın ve cihazla beraber verilen fırçayla kesici başlığı temizleyin. Cihazı "Temizlik ve Bakım" bölümünde açıklanan şekilde temizleyin.
- Tıraş hatları için, ayarlanabilir tarak 1'i **D** veya 2'yi **G** çıkarın. Cihazı taraksız şekilde kullanın (kesim uzunluğu 1,5 mm'dir).

## Genel bilgiler

Cihazın üstün performansını sürdürmesi ve en iyi sonuçları almaya devam etmek için cihaz düzenli olarak temizlenmelidir.

## Temizleme ve bakım

### Notlar

- Cihazı temizlemek için asla su veya başka bir sıvı kullanmayın. Sadece cihazla birlikte verilen temizleme fırçasını kullanın.
- Kesici başlığı ve iki ayarlanabilir tarağı suyla temizleyebilirsiniz ama önce bunları cihazdan çıkarmanız gerekir.
- Her kullanımdan sonra bütün kesik parçaları temizleyin.
- Cihazınızın kesici başlığının normalde yağlanması gerekmez. Kesici başlığınızın orijinal durumunu mümkün olduğunca uzun süre korumak istiyorsanız, düzenli aralıklarla yağlamak iyi olur (cihazla birlikte verilen **K** yağla).

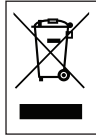
## Saklama

- Cihazı uzun süre kullanmayı düşünmüyorsanız lütfen dikkatli bir şekilde saklayın.

- Fişin çekili olduğundan ve cihazın tamamen kuru olduğundan emin olun.
- Cihazı serin ve kuru bir yerde saklayın.
- Cihazın, çocukların ulaşamayacağı bir yerde muhafaza edildiğinden emin olun.

## AEEE Yönetmeliğine Uyum ve Atık Ürünün Elden Çıkarılması

Bu ürün T.C. Çevre ve Şehircilik Bakanlığı tarafından yayımlanan "Atık elektrikli ve Elektronik eşyaların Kontrolü Yönetmeliği"nde belirtilen zararlı ve yasaklı maddeleri içermez.



AEEE Yönetmeliğine uygundur. Bu ürün, geri dönüşümlü ve tekrar kullanılabilir nitelikteki yüksek kaliteli parça ve malzemelerden üretilmiştir.

Bu nedenle, ürünü, hizmet ömrünün sonunda evsel veya diğer atıklarla birlikte atmayın. Elektrikli ve elektronik cihazların geri dönüşümü için bir toplama noktasına götürün. Bu toplama noktalarını bölgenizdeki yerel yönetime sorun. Kullanılmış ürünleri geri kazanıma vererek Çevrenin ve doğal kaynakların korunmasına yardımcı olun.

## Ambalaj bilgisi



Ürünün ambalajı, Ulusal Mevzuatımız gereği geri dönüştürülebilir malzemelerden üretilmiştir.

Ambalaj atığını evsel veya diğer atıklarla birlikte atmayın, yerel otoritenin belirttiği ambalaj toplama noktalarına atın.

## Piller



Bitmiş pilleri, yerel kanun ve yönetmeliklere uygun şekilde atılmasını sağlayın. Pil ve ambalajın

üzerindeki sembol, ürünle birlikte teslim edilen pilin evsel atık olarak değerlendirilmemesi gerektiğini belirtmektedir. Bazı pillerde sembol, kimyasal bir sembolle birleştirilerek kullanılmış olabilir. Piller % 0,0005'den fazla cıva veya % 0,004'den fazla kurşun içeriyorsa, cıva için Hg, kurşun için Pb kimyasal sembolü eklenir.

Pillerin doğru şekilde atılmasını sağlayarak, pillerin uygun olmayan şekilde atılması neticesinde çevre ve insan sağlığında meydana gelebilecek potansiyel zararların engellenmesine katkıda bulunmuş olacaksınız.

## Teknik veriler

### Harici Güç Kaynağı Parametresi

**Üretici:** E-TEK Electronics  
Manufactory Co., LTD

**Model Kimliği:** ZDM036100EU

### Güç kaynağı

#### Giriş:

100-240V, 50/60Hz, 0.2A

**Çıkış:** 3.6 V DC 1000 mA

**Piller:** Nikel metal hibrid Ni-MH



### Elektriksel izolasyon sınıfı: II

Teknik ve tasarım değişiklikleri yapma hakkı saklıdır.



Devreye alma, genel kullanım ve temizlik işlemleri için lütfen bu kullanım kılavuzunun 4. ve 5. sayfalarında verilen talimatlara uyun.

### Müşteri Memnuniyeti Politikası

- Müşterilerimizin istek ve önerilerini her kanaldan karşılamaktan mutluluk duyarız.

#### Kanallarımız:

\* **Çağrı Merkezimiz:** 0850 210 0 888

(Sabit telefonlardan veya cep telefonlarından alan kodu çevirmeden arayın\*)

\* **Diğer Numaramız:** 0216 585 8 888

- Çağrı Merkezimiz haftanın 7 günü 24 saat hizmet vermektedir.

- Çağrı Merkezimiz ile yaptığınız görüşmeler iletişim hizmeti aldığınız operatör firma tarafından sizin için tanımlanan tarifeye göre ücretlendirilir.

- Sabit veya cep telefonlarınızdan alan kodu tuşlamadan çağrı merkezi numaramızı arayarak ürününüz ile ilgili arzu ettiğiniz hizmet talep edebilirsiniz.

\* **Whatsapp Numaramız:** 0544 444 0 888

\* **Faks Numaramız:** 0216-423-2353

\* **Web Adresimiz:**

- [www.grundig.com.tr](http://www.grundig.com.tr)

\* **e-posta Adresimiz:**

- [musteri.hizmetleri@grundig.com](mailto:musteri.hizmetleri@grundig.com)

\* **Sosyal Medya Hesaplarımız:**

- <https://www.instagram.com/grundigturkiye/>

- <https://www.facebook.com/grundig.tr/>

- <https://www.youtube.com/user/TurkiyeGrundig>

\* **Posta Adresimiz:**

- Arçelik A.Ş. Karaağaç Caddesi No:2-6,  
34445, Sütüce / İSTANBUL

\* **Bayilerimiz,**

<https://www.grundig.com.tr/yetkili-satici/>

\* **Yetkili Servislerimiz,**

- <https://www.grundig.com.tr/yetkili-servis/>

- Online servis randevusu almak için,

- <http://digital.arcelik.com.tr>

- Tüm yetkili servis istasyonu bilgilerimiz, Ticaret Bakanlığı tarafından oluşturulan "Servis Bilgi Sistemi"nde ([www.servis.gov.tr](http://www.servis.gov.tr)) yer almaktadır.

- Yedek parça malzemeleri yetkili servislerimizden temin edilebilir.

- Müşterilerimizden iletilen istek ve önerilerin Grundig'e ulaştığı bilgisini, müşteri ayrımı yapılmaksızın kendilerine 24 saat içinde veriz.

- Müşteri Hizmetleri sürecimiz:

Müşterilerimizin istek ve önerilerini;

\* **İzlenebilir, raporlanabilir, şeffaf ve güvenli tek bir bilgi havuzunda toplarız.**

\* **Yasal düzenlemelere uygun, objektif, adil ve gizlilik içinde ele alır ve değerlendiririz.**

\* **Bu geri bildirimleri süreçlerimizin daha mükemmel hale getirilmesinde kullanırız.**

- Grundig olarak, mükemmel müşteri deneyimini yaşatmayı ana ilke olarak kabul eder, müşteri odaklı bir yaklaşım benimseriz.

- Bütün süreçlerimizi yönetim sistemi ile entegre ederek birbirini kontrol eden bir yapı geliştirilmesini sağlarız.

Yönetim hedeflerini de bu sistem üzerinden besleriz.

### Aşağıdaki önerilere uyanızı rica ederiz.



- Ürününüzü aldığınızda Garanti belgesini Yetkili Satıcıya onaylatırınız.
- Ürününüzü kullanma kılavuzu esaslarına göre kullanınız.
- Ürününüz ile ilgili hizmet talebiniz olduğunda yukarıdaki telefon numaralarından Çağrı Merkezimize başvurunuz.
- Hizmet için gelen teknisyene "teknisyen kimlik kartı"nı sorunuz.
- İşiniz bittiğinde Yetkili servis teknisyeninden "Hizmet Fişi" istemeyi unutmayınız. alacağınız "Hizmet Fişi" , ilerde ürününüzde meydana gelebilecek herhangi bir sorunda size yarar sağlayacaktır.
- Ürünün kullanım ömrü: 5 yıldır. (Ürünün fonksiyonunu yerine getirebilmesi için gerekli yedek parça bulundurma süresi)



## Hizmet talebinin değerlendirilmesi

1

### Müşteri Başvurusu

 Web sitesi	 0850 210 0 888 Çağrı merkezi	 Yetkili Servis	 musteri.hizmetleri @grundig.com	 Yetkili Satıcı	 Faks 0216 423 23 53
---	--	---	---	---	---

2

### Başvuru kaydı

Başvuru Konusu  
Müşteri Adı, Soyadı  
Müşteri Telefonu  
Müşteri Adresi

3

### Hizmet talebinin alınması

- Hizmet talebi analizi
- Hizmet hakkında müşterinin bilgilendirilmesi (Keşif,nakliye,montaj,bilgi,onarım,değişim vb.)
- Hizmet hakkında gerekli işlemin gerçekleştirilmesi

4

### Müşteri memnuniyetinin alınması

Memnun

Memnun  
değil

5

### Başvuru kaydının kapatılıp, bilgilerin saklanması

## **Bu kılavuzu okumadan ürününüzü çalıştırmayınız.**

Ürününüz ile ilgili garanti şartları, kullanımı ve sorun giderme yöntemleri kılavuzda yer almaktadır.

Uygun Kullanım ve Garanti ile İlgili Dikkat Edilmesi Gereken Hususlar;

Aşağıda belirtilen sorunların giderilmesi ücret karşılığında yapılır. Bu durumlar için garanti şartları uygulanmaz;

- 1) Kullanım hatalarından kaynaklanan hasar ve arızalar,
  - 2) Malın tüketiciye tesliminden sonraki yükleme, boşaltma, taşıma vb. sırasında oluşan hasar ve arızalar,
  - 3) Malın kullanıldığı yerin elektrik (priz, gerilim, topraklama vb.), su (su basıncı, musluk vb.), doğalgaz, telefon, internet vb. şebekesi ve/veya altyapısı (gider, zemin, ortam vb.) kaynaklı meydana gelen hasar ve arızalar,
  - 4) Doğa olayları ve yangın, su baskını vb. kaynaklı meydana gelen hasar ve arızalar,
  - 5) Malın tanıtma ve kullanma kılavuzlarında yer alan hususlara aykırı kullanılmasından kaynaklanan hasar ve arızalar,
  - 6) Malın, 6502 sayılı Tüketicinin Korunması Hakkındaki Kanununda tarif edilen şekli ile ticari veya mesleki amaçlarla kullanımı durumunda ortaya çıkan hasar ve arızalar,
  - 7) Mala yetkisiz kişiler tarafından bakım, onarım veya başka bir nedenle müdahale edilmesi
- Durumlarında mala verilmiş garanti sona erecektir.

Garanti uygulaması sırasında değiştirilen malın garanti süresi, satın alınan malın kalan garanti süresi ile sınırlıdır.

Ürününüz Arçelik A.Ş adına RaytechHoldings Co., Ltd., Unit 9, 6/F, Nan Fung Commercial Centre No.19 Lam Lok Street, Kowloon Bay, Kowloon, Hong Kong Tel: 852 21170236 - 852 21170255 tarafından üretilmiştir.

Menşei: P.R.C.

## GARANTİ ŞARTLARI

- 1) Garanti süresi, malın teslim tarihinden itibaren başlar ve 2 yıldır.
- 2) Malın tanıma ve kullanma kılavuzunda gösterildiği şekilde kullanılması ve Arçelik A.Ş.'nin yetkili kıldığı servis çalışanları dışındaki şahıslar tarafından bakım, onarım veya başka bir nedenle müdahale edilmiş olması şartıyla, malın bütün parçaları dahil olmak üzere tamamını; malzeme, işçilik ve üretim hatalarına karşı malın teslim tarihinden itibaren yukarıda belirtilen süre kadar garanti eder.
- 3) Malın ayıplı olduğunun anlaşılması durumunda tüketici, 6502 sayılı Tüketicinin Korunması Hakkında Kanununun 11 inci maddesinde yer alan;
- a-Sözleşmeden dönme, c-Ücretsiz onarılmasını isteme,  
b-Satış bedelinden indirim isteme, ç-Satılanın ayıpsız bir misli ile değiştirilmesini isteme, haklarından birini kullanabilir.
- 4) Tüketicinin bu haklardan ücretsiz onarım hakkını seçmesi durumunda satıcı; işçilik masrafı, değiştirilen parça bedeli ya da başka herhangi bir ad altında hiçbir ücret talep etmeksizin malın onarımını yapmak veya yaptırmakla yükümlüdür. Tüketici ücretsiz onarım hakkını üretici veya ithalatçıya karşı da kullanabilir. Satıcı, üretici ve ithalatçı tüketicinin bu hakları kullanmasından müstesilen sorumludur.
- 5) Tüketicinin, ücretsiz onarım hakkını kullanması halinde malın;
- Garanti süresi içinde tekrar arızalanması,
  - Tamiri için gereken azami sürenin aşılması,
  - Tamirinin mümkün olmadığı, yetkili servis istasyonu, satıcı, üretici yada ithalatçı tarafından bir raporla belirlenmesi durumlarında;
- tüketici malın bedel iadesini, ayıp oranında bedel indirimi veya imkân varsa malın ayıpsız misli ile değiştirilmesini satıcıdan talep edebilir.
- Satıcı, tüketicinin talebini reddedemez. Bu talebin yerine getirilmemesi durumunda satıcı, üretici ile ithalatçı müstesilen sorumludur.
- 6) Malın tamir süresi 20 iş gününü geçemez. Bu süre garanti süresi içinde mala ilişkin arızanın yetkili servis istasyonuna veya satıcıya bildirim tarihinde, garanti süresi dışında ise malın yetkili servis istasyonuna teslim tarihinden itibaren başlar. Malın arızasının 10 iş günü içerisinde giderilmesi halinde, üretici veya ithalatçı; malın tamiri tamamlandıncaya kadar, benzer özelliklere sahip başka bir malı tüketicinin kullanımına tahsis etmek zorundadır. Malın garanti süresi içerisinde arızalanması durumunda, tamirde geçen süre garanti süresine eklenebilir.
- 7) Malın kullanma kılavuzunda yer alan hususlara aykırı kullanılmasından kaynaklanan arızalar garanti kapsamı dışındadır.
- 8) Tüketici, garantiden doğan haklarının kullanılması ile ilgili olarak çıkabilecek uyuşmazlıklarda yerleşim yerinin bulunduğu veya tüketici işleminin yapıldığı yerdeki Tüketici Hakem Heyetine veya Tüketici mahkemesine başvurulabilir.
- 9) Satıcı tarafından bu Garanti Belgesinin verilmesi durumunda, tüketici Ticaret Bakanlığı Tüketicinin Korunması ve Piyasa Gözetimi Genel Müdürlüğüne başvurulabilir.

**Üretici veya İthalatçı Firmanın;**

**Unvanı:** Arçelik A.Ş.

**Adresi:** Arçelik A.Ş. Karaağaç Caddesi No:2-6, 34445, Sülüce / İSTANBUL

**Telefonu:** (0-216) 585 8 888

**Faks:** (0-216) 423 23 53

**web adresi:** www.grundig.com.tr

**Malın;**

**Markası:** Grundig

**Cinsi:** Saç ve Sakal Kesme Makinesi

**Modeli:** MC 3340

**Bandrol ve Seri No:**

**Garanti Süresi:** 2 YIL

**Azami Tamir Süresi:** 20 İş günü

GENEL MÜDÜR

Hakan Bülent

**Arçelik A.Ş.**

GENEL MÜDÜR YRD.

C. Çeliker

**Satıcı Firmasının;**

**Unvanı:**

**Adresi:**

**Telefonu:**

**Faks:**

**e-posta:**

**Fatura Tarih ve Sayısı:**

**Teslim Tarihi ve Yeri:**

**Yetkilinin İmzası:**

**Firmanın Kaşesi:**

Bu bölümü, ürünü aldığınız Yetkili Satıcı imzalayacak ve kaşeleyecektir.

Lea este manual de instrucciones detenidamente antes de utilizar el aparato. Observe todas las instrucciones de seguridad para evitar daños debidos a un uso indebido.

Guarde el manual de instrucciones como referencia para el futuro. Si le entrega el aparato a un tercero, incluya también el presente manual de instrucciones.

- Este aparato está diseñado únicamente para uso doméstico.
- Este aparato está diseñado únicamente para el corte de cabello y barba de personas. Queda expresamente prohibido cualquier otro uso.
- Jamás utilice o cargue el aparato en la bañera, la ducha o sobre un lavabo lleno de agua. Tampoco lo utilice con las manos mojadas.



- Jamás utilice el aparato si éste, el cabezal de corte o el adaptador eléctrico muestra algún signo de daños.
- Use el aparato únicamente con las piezas y el adaptador eléctrico suministrados.
- Atención Procure que el adaptador eléctrico esté siempre seco.
- Cuando el aparato se esté recargando, debe evitar por todos los medios que entre en contacto con agua o con cualquier otro líquido.
- No sumerja el aparato en agua.
- Tras la recarga, desenchufe siempre el cable del enchufe y desconecte el adaptador eléctrico de la toma de corriente de la pared.
- No deje caer el aparato.
- Para no dañar el cable de corriente, evite que quede atrapado o se doble, así como que roce con superficies con bordes cortantes. Mantenga el cable de corriente alejado de superficies calientes y llamas abiertas.

- Nunca coloque el aparato, los accesorios o el adaptador eléctrico encima o cerca de superficies calientes.
- Compruebe que la tensión indicada en la placa de datos se corresponda con la de la red de alimentación de su domicilio.
- Mantenga el aparato fuera del alcance de los niños.
- Pueden usar el aparato los niños a partir de 8 años y las personas con las capacidades físicas, sensoriales lo hagan bajo supervisión o hayan recibido instrucciones para un uso seguro y comprendan los riesgos implicados. No deje que los niños jueguen con el aparato, ni que lleven a cabo su limpieza o mantenimiento sin vigilancia.
- No abra el aparato bajo ninguna circunstancia. No se admitirá reclamación de garantía alguna por daños causados por un manejo inadecuado.

- El adaptador de carga y el cable de alimentación no se pueden reparar una vez dañados. Asegúrese de desechar el adaptador de carga de acuerdo con las instrucciones medioambientales. Puede obtener su nuevo cargador del fabricante o del proveedor de servicios autorizado.
- Antes de la limpieza o del mantenimiento por parte del usuario, desconecte primero el enchufe.
- Este aparato cuenta con baterías no sustituibles.
- **ADVERTENCIA:** utilice únicamente el cargador aparte incluido con el aparato para cargar la batería.

# REFERENCIA RÁPIDA

---

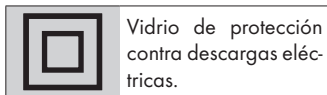
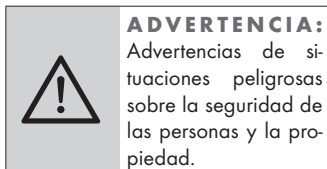
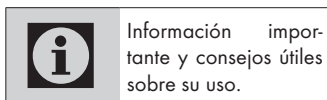
Estimado cliente:

Enhorabuena por la compra de la maquinilla de afeitar para cabello y barba MC 3340.

Lea con atención las siguientes notas de uso para disfrutar al máximo de la calidad de este producto GRUNDIG durante muchos años.

## Significado de los símbolos

Los siguientes símbolos se usan en las diversas secciones del presente manual:



## Controles y piezas

Vea la ilustración de la pág. 3.

- A** Cabezal de corte - cuchilla de acero inoxidable
- B** Interruptor de encendido/ apagado
- C** LED azul indicador de carga

## Accesorios

- D** Peine ajustable 1
- E** Indicador de la longitud de corte
- F** Pestillo de peine
- G** Peine ajustable 2
- H** Adaptador eléctrico
- I** Enchufe de carga
- J** Cepillo de limpieza
- K** Aceite



**PAPEL RECICLADO Y  
RECICLABLE**



## Funcionamiento de la batería recargable

Cuando utilice la maquinilla de afeitar con la batería de níquel metal hidruro integrada, el adaptador eléctrico debe usarse únicamente para recargar la batería.

Compruebe que la tensión indicada en la placa de datos del adaptador eléctrico se corresponda con la tensión de la red de alimentación eléctrica de su domicilio.

El adaptador eléctrico incorpora un transformador de 100 - 240V~ 50/60 Hz que funciona en cualquier lugar del mundo, ya que puede adaptarse al voltaje de cualquier país.

### Atención

- La ranura en el enchufe de carga **I** debe coincidir con la muesca de la toma de corriente del aparato.

### Notas

- El LED indicador de carga **C** se ilumina en azul.
- Una vez el aparato se ha recargado por completo, el LED indicador de carga **C** se apaga.

## Uso con el adaptador eléctrico

Compruebe que la tensión indicada en la placa de datos del adaptador eléctrico se corresponda con la tensión de la red de alimentación eléctrica de su domicilio.

La única manera de desconectar el aparato de la red de alimentación eléctrica consiste en desenchufar el adaptador eléctrico.

### Atención

- La ranura en el enchufe de carga **I** debe coincidir con la muesca de la toma de corriente del aparato.
- Cuando esté en el cuarto de baño o cerca de una cañería, utilice el aparato únicamente con alimentación por batería, nunca enchufado a la red eléctrica.

### Notas

- La longitud de corte sin el sistema de peinado es de 1,5 mm.
- El corte sin peine es ≠ ideal para barbas incipientes diseñadas.
- El cabezal de corte tiene una anchura de 40 mm.

# FUNCIONAMIENTO

---

## Ajuste de la longitud de corte

Los peines ajustables 1 **D** y 2 **G** permiten ajustar la maquinilla en 20 posiciones diferentes:

### Nota

- El indicador de posición **E** muestra la posición de longitud seleccionada.

## Corte de cabellos

Asegúrese de que el cabello esté limpio y completamente seco.

Coloque una toalla sobre el cuello y los hombros de la persona cuyo cabello vaya a cortar. Asegúrese de que la persona esté sentada de forma que su cabeza quede más o menos a su nivel. Antes de proceder al corte, peine el cabello de forma que caiga con naturalidad y pueda ver la dirección en la que crece.

## Consejos prácticos

- Sostenga el aparato de forma cómoda y relajada.
- Corte siempre contra la dirección natural de crecimiento del cabello.

- Durante el corte, realice paradas con regularidad. Siempre es posible realizar un retoque, pero no una vez se ha cortado el cabello.
- La primera vez que utilice el aparato corte una cantidad pequeña de cabello, ya que es la única forma de familiarizarse con las diversas posiciones.
- No deje de peinar el cabello. Busque los mechones que sean demasiado largos y retire los cabellos una vez cortados con el peine.

## Recorte de barbas

### Notas

- Si durante el uso la maquinilla queda bloqueada por cabellos gruesos, desconéctela. Si está conectada a la red eléctrica, desconecte el enchufe. Retire el peine ajustable y limpie el cabezal de corte con el cepillo suministrado. Limpie el aparato siguiendo las instrucciones de la sección "Limpieza y cuidados".
- Para el recorte de contornos, retire el peine ajustable 1 **D** o 2 **G**. Utilice el aparato sin los peines (la longitud de corte es de 1,5 mm).

## Información general

El aparato debe limpiarse con regularidad para poder seguir gozando de su gran rendimiento y sus óptimos resultados.

## Limpieza y cuidados

### Notas

- Jamás utilice agua ni ningún otro líquido para limpiar el aparato. Utilice únicamente el cepillo de limpieza suministrado.
- Puede enjuagar con agua el cabezal de corte y los dos peines ajustables, pero para ello deberá retirarlos previamente del aparato.
- Retire los restos de cabellos cortados tras cada uso.
- Normalmente, el cabezal de corte de la maquinilla no precisa engrase. Si desea que el cabezal de corte se mantenga como nuevo el mayor tiempo posible, merece la pena engrasarlo con regularidad utilizando para ello el aceite **K** suministrado.

## Almacenaje

- Si no va a utilizar el aparato durante un periodo prolongado de tiempo, guárdelo cuidadosamente.
- Asegúrese de que el aparato esté desenchufado y completamente seco.
- Guarde el aparato en un lugar fresco y seco.
- Mantenga el aparato fuera del alcance de los niños.

## Conformidad con la normativa WEEE y eliminación del aparato al final de su vida útil:

Este producto es conforme con la directiva de la UE sobre residuos de aparatos eléctricos y electrónicos (WEEE) (2012/19/UE). Este producto incorpora el símbolo de la clasificación selectiva para los residuos de aparatos eléctricos y electrónicos (WEEE).



Este símbolo indica que este producto no debe eliminarse con otros desechos domésticos al final de su vida útil.

El dispositivo usado debe ser devuelto al punto de recogida oficial para el reciclaje de los dispositivos eléctricos y electrónicos. Para encontrar estos sistemas de recogida, por favor, póngase en contacto con las autoridades locales o con el distribuidor donde se compró el producto. Cada hogar desempeña un papel importante en la recuperación y el reciclaje de los aparatos antiguos. La eliminación adecuada de los aparatos usados ayuda a prevenir las posibles consecuencias negativas para el medio ambiente y la salud humana.

## Cumplimiento de la directiva RoHS:

El producto que ha adquirido es conforme con la directiva de la UE sobre la restricción de sustancias peligrosas (RoHS) (2011/65/UE). No contiene ninguno de los materiales nocivos o prohibidos especificados en la directiva.

## Información de embalaje



El embalaje del producto está fabricado con material reciclable de acuerdo con las normativas nacionales sobre medio ambiente.

No se deshaga del material de embalaje ni de los desechos domésticos o de otro tipo. Llévelos a los puntos de recogida de material de embalaje designados por las autoridades locales.

## Baterías residuales



Asegúrese de que los residuos de las baterías se eliminan de acuerdo con las leyes y reglamentos locales. El símbolo que aparece en la batería y en el embalaje indica que la batería entregada con el producto no debe considerarse como residuo doméstico. Este símbolo puede utilizarse en combinación con un símbolo químico en algunas regiones. Si las baterías contienen más de 0,0005 % de mercurio y más de 0,004 % de plomo, se añade el símbolo químico Hg para el mercurio y el símbolo químico Pb para el plomo debajo del símbolo. Al asegurarse de que las baterías se eliminan correctamente, contribuirá a prevenir posibles daños al medio ambiente y a la salud humana debido a la eliminación inadecuada de las baterías.

# INFORMACIÓN

---

## Datos técnicos

### Parámetros de la fuente de alimentación externa

**Fabricante:** E-TEK Electronics  
Manufactory Co., LTD

**Identificador del modelo:**  
ZDM036100EU

### Alimentación

#### Entrada:

100-240V, 50/60Hz, 0.2A

**Salida:** 3.6 V DC 1000 mA

#### Baterías:

Níquel-metal hidruro Ni-MH



NI-MH

### Clase de aislamiento eléctrico:

II

Queda reservado el derecho a realizar modificaciones técnicas y de diseño.



Para la puesta en marcha, el uso general y la limpieza, tenga en cuenta las instrucciones de las páginas 4-5 de este manual de instrucciones.

## CONDICIONES DE GARANTIA - ESPAÑA

El presente certificado cubre la garantía de reparación de su electrodoméstico de gama blanca y PAE (\*) de la marca GRUNDIG durante el periodo de garantía legal previsto en la ley, a partir de la fecha de venta, contra todo defecto de funcionamiento proveniente de fabricación o materiales; o de sustitución del aparato, salvo que una de estas opciones resulte imposible o desproporcionada respecto de la otra. Cuando usted detecte un defecto o anomalía en el aparato contacte de forma inmediata con nosotros para informarnos de la falta de conformidad. Los pequeños electrodomésticos (PAE) deberán ser entregados en el taller del servicio oficial de la marca para su revisión.

La presente garantía sólo será válida si se presenta factura, ticket de compra o el albarán de entrega correspondiente a la adquisición del producto. La presente garantía es válida en el territorio español y portugués para los aparatos distribuidos por Beko Electronics España S.L.. La garantía sólo tendrá validez sobre el primer comprador o adquirente del producto. La garantía será válida para aquellos aparatos cuya instalación sea correcta y estén ubicados en condiciones climáticas y medioambientales adecuadas para su correcto funcionamiento.

## EXCLUSIONES DE LA GARANTIA

El coste de la reparación será a cargo del usuario en los siguientes casos:

- Los aparatos utilizados para uso profesional o no exclusivamente doméstico.
- Los aparatos desmontados o manipulados por personas ajenas a los servicios técnicos expresamente autorizados.
- Las instalaciones, transporte, sustitución de aparatos, puestas en marcha, cambio de sentido de puertas.
- Intervenciones de mantenimiento o de información sobre el uso de los aparatos.
- Cambio de inyectores en aparatos de gas.
- Las averías provocadas por falta de mantenimiento o limpieza o aquellas provocadas por un uso indebido, sobrecarga, abandono o de manera no conforme a las instrucciones de uso o de instalación de los aparatos.
- Las averías producidas por causas fortuitas, siniestros de fuerza mayor o derivados de instalación incorrecta y en general, averías por causas ajenas al propio aparato.
- Las averías provocadas por conexiones que puedan presentar fluctuaciones, irregularidades o falta de uniformidad en el suministro, por ejemplo: suministro de agua impulsado por grupos de presión, energía solar, energía eólica, generadores eléctricos, u otro tipo de suministro no normalizado.
- La sustitución de materiales rotos o deteriorados por desgaste o uso no normal del aparato, o materiales consumibles tales como: juntas, plásticos, gomas, correas, cristales, escobillas, bombillas, asas, tiradores, tapas de quemadores, filtros, rejillas, ánodos de sacrificio (magnesio o similares) de calentadores o calderas, etc.
- Los aparatos que presenten oxidación, o daños por corrosión en esmaltes o pinturas, que puedan ser provocados por efectos químicos o electroquímicos del agua o cualquier otra sustancia, o aceleradas por circunstancias ambientales o climáticas no propias.
- Defectos estéticos en serigrafía o pintura.
- Los daños de transporte o manipulación, golpes, etc.
- Los aparatos deben instalarse de forma accesible para su reparación, debiendo asumir el usuario los costes necesarios para el acceso al aparato para su reparación y sustitución.

La presente garantía no afecta a los derechos de que dispone el consumidor conforme a lo previsto en la legislación vigente. El Servicio Oficial de Asistencia Técnica resolverá cualquier incidencia que pudiera precisar su electrodoméstico siempre que el aparato esté instalado de forma accesible.

Para asegurarse que su electrodoméstico va a ser intervenido por un técnico oficial autorizado, rogamos solicite el carnet avalado por ANFEL (Asociación Nacional de Fabricantes de Electrodomésticos) a nuestros técnicos.

Las marcas BEKO y GRUNDIG se distribuyen por Beko Electronics España S.L.

## DATOS APARATO (a rellenar por el Distribuidor):

Titular:		Sello Establecimiento:
Modelo:	Núm. serie:	
Establecimiento:	Fecha de compra:	

**El garante e importador de su electrodoméstico es: BEKO ELECTRONICS ESPAÑA S.L. Calle Provenza nº 388  
3º Barcelona 08025, España.**

Conózanlos mejor en nuestra página: [www.grundig.com](http://www.grundig.com) Conserve este documento, es importante para usted.

(\*) Se consideran electrodomésticos de gama blanca, los aparatos de gran tamaño de cocina, limpieza, refrigeración y ventilación y el pequeño aparato electrodoméstico (PAE) aquellos aparatos de higiene personal, mantenimiento del hogar y preparación de alimentos.

## CONDIÇÕES DE GARANTIA - PORTUGAL

Este certificado cobre a garantia de reparação do seu eletrodoméstico da linha branca e pequeno eletrodoméstico (\*) da marca GRUNDIG durante o período de garantia legal determinado pela legislação em vigor a contar da data de compra, contra defeitos de funcionamento provenientes do fabrico ou dos materiais; ou de substituição do aparelho, a menos que uma dessas opções seja impossível ou desproporcionada em relação à outra. Quando detetar um defeito ou anomalia no aparelho entre imediatamente em contacto conosco para nos informar da não conformidade. Os pequenos eletrodomésticos devem ser entregues na oficina de serviço oficial da marca para a sua revisão.

Esta garantia só será válida se for apresentada a fatura, o recibo de compra, ou a nota de entrega correspondente a aquisição do produto. Esta garantia é válida em território espanhol e português para aparelhos distribuído pela Beko Home Appliances Portugal, Unipessoal, Lda. A garantia só é válida para o primeiro comprador ou adquirente do produto. A garantia será válida para os aparelhos cuja instalação esteja correta e que estejam localizados em condições climáticas e ambientais adequadas para o seu correto funcionamento.

## EXCLUSÕES DA GARANTIA

O custo da reparação será pago pelo utilizador nos seguintes casos:

- Aparelhos utilizados para uso profissional ou não exclusivamente doméstico.
- Os equipamentos desmontados ou manuseados por outras pessoas que não os serviços técnicos expressamente autorizados.
- Instalações, transporte, substituição de equipamento, colocação em funcionamento, alteração do sentido das portas.
- Intervenções de manutenção ou informações sobre a utilização dos aparelhos.
- Alteração de injetores em aparelhos a gás.
- As avarias causadas pela falta de manutenção ou limpeza, ou aquelas causadas por um uso inadequado, sobrecarga, abandono ou de uma forma a não respeitar as instruções de uso ou instalação dos aparelhos.
- As avarias provocadas por causas accidentais, sinistros de força maior ou resultantes de instalação inadequada e em geral, avarias por razões não relacionadas com o produto.
- As avarias causadas por ligações que podem apresentar flutuações, irregularidades ou falta de uniformidade no fornecimento, por exemplo: abastecimento de água impulsionado por grupos de pressão, energia solar, energia eólica, geradores de energia elétrica ou outro tipo de fornecimento não-padrão.
- A substituição de materiais quebrados ou danificados por desgaste ou uso não normal do aparelho, ou consumíveis tais como: juntas, plásticos, borracha, correias, vidros, pincéis, lâmpadas, asas, puxadores, tampas de queimadores, filtros, grelhas, ânodos de sacrifício (magnésio ou similares) de aquecedores ou caldeiras, etc.
- Os aparelhos que apresentem oxidação, ou danos por corrosão nos esmaltes ou na pintura, que possam ter sido causados por efeitos químicos ou eletroquímicos da água ou de qualquer outra substância, ou acelerados por circunstâncias ambientais ou climáticas desfavoráveis.
- Defeitos estéticos em serigrafia ou pintura.
- Os danos causados por transporte ou manuseio, colisões, etc.
- Os aparelhos devem ser instalados de forma acessível em caso de reparação, devendo o utilizador assumir os custos necessários para aceder ao aparelho para reparação e substituição.

A presente garantia não afeta os direitos de que o consumidor dispõe conforme o previsto na legislação em vigor. O Serviço Oficial de Assistência Técnica resolverá qualquer incidente que o seu aparelho possa necessitar, desde que o aparelho seja instalado de forma acessível.

As marcas BEKO e GRUNDIG são distribuídas por Beko Home Appliances Portugal, Unipessoal, Lda

## DADOS DO APARELHO (a ser preenchido pelo Distribuidor):

Detentor:	Carimbo do estabelecimento:	
Modelo:	N.º série:	
Estabelecimento:	Data de compra:	

**O fiador e o importador do seu eletrodoméstico é: Beko Home Appliances Portugal, Unipessoal, Lda; Edifício Amoreiras Square; Rua Carlos Alberto da Mota Pinto, nº 17, 3ªA, Amoreiras 1070-313, Lisboa, Portugal.**

Conheça-nos melhor na nossa página: [www.grundig.com](http://www.grundig.com) Conserve este documento, é importante para si.

(\*) São considerados eletrodomésticos da linha branca, os aparelhos de cozinha, limpeza, refrigeração e ventilação de tamanho grande e pequenos eletrodomésticos, os de higiene pessoal, manutenção do lar e preparação de alimentos.

Veuillez lire attentivement le présent manuel d'utilisation avant d'utiliser cet appareil ! Respectez toutes les consignes de sécurité pour éviter des dommages dus à une mauvaise utilisation !

Conservez le manuel d'utilisation car vous pourriez en avoir besoin ultérieurement. Dans le cas où cet appareil change de propriétaire, remettez également le manuel d'utilisation au nouveau bénéficiaire.

- Le présent appareil a été conçu à des fins domestiques uniquement.
- L'appareil a été fabriqué uniquement pour le rasage des cheveux et de la barbe. Toute utilisation différente de celle-ci est expressément prohibée.
- Ne jamais utiliser ni charger l'appareil dans une salle de bains, sous une douche, ni au-dessus d'une bassine remplie d'eau; évitez également de le manipuler avec des mains mouillées.





- Ne jamais utiliser l'appareil si la tête de coupe, l'adaptateur électrique ou la machine elle-même présente un quelconque signe de défaillance.
- Utilisez l'appareil uniquement avec les pièces et l'adaptateur électrique fournis.
- Attention! L'adaptateur électrique doit toujours rester sec.
- Pendant le chargement de l'appareil, celui-ci ne doit en aucun cas entrer en contact avec l'eau ou un autre liquide.
- Ne plongez pas l'appareil dans l'eau.
- Une fois l'appareil chargé, n'oubliez pas de débrancher le câble de la prise et de déconnecter l'adaptateur électrique de la prise murale.
- Évitez de laisser tomber l'appareil.
- Pour éviter d'endommager le câble d'alimentation, évitez de l'aplatir, de le plier ou même de le frotter contre des bouts pointus. Éloignez-le des surfaces chaudes et des flammes nues.

- Évitez de mettre l'appareil, les accessoires, ou l'adaptateur électrique au-dessus ou à proximité des surfaces chaudes.
- Assurez-vous que la tension de secteur figurant sur la plaque signalétique correspond à votre alimentation secteur locale.
- Tenir l'appareil hors de portée des enfants.
- Cet appareil peut être utilisé par des enfants âgés d'au moins 8 ans et par des personnes ayant des capacités physiques, sensorielles ou mentales réduites ou dénuées d'expérience ou de connaissance, s'ils (si elles) sont correctement surveillé(es) ou si des instructions relatives à l'utilisation de l'appareil en toute sécurité leur ont été données et si les risques encourus ont été appréhendés. Les enfants ne doivent pas jouer avec l'appareil. Le nettoyage et l'entretien par l'utilisateur ne doivent pas être effectués par des enfants sans surveillance.

- N'ouvrez jamais l'appareil quelles que soient les circonstances. Aucune réclamation au titre de la garantie ne sera acceptée pour les dégâts résultant d'une manipulation incorrecte.
- L'adaptateur de charge et le câble d'alimentation ne peuvent pas être réparés une fois endommagés. Veuillez à jeter l'adaptateur de charge conformément aux directives environnementales. Vous pouvez vous procurer un nouveau chargeur auprès du fabricant ou d'un fournisseur de services agréé.
- Débranchez l'appareil avant de procéder à son nettoyage ou son entretien.
- Cet appareil contient des piles qui ne sont pas remplaçables.
- **AVERTISSEMENT:** Pour recharger la batterie, utilisez uniquement le bloc d'alimentation amovible fourni avec cet appareil.

# APERÇU


Cher Client,


Vous venez d'acheter votre tondeuse à barbe/à cheveux MC 3340 et nous vous en félicitons.


Veuillez lire attentivement les consignes d'utilisation ci-après pour profiter au maximum, pendant de nombreuses années à venir, de votre produit de qualité GRUNDIG.

## Signification des symboles

Les symboles suivants sont repris tout au long de ce manuel :

	Informations importantes et conseils utiles concernant l'utilisation de l'appareil.
---	---

	<b>AVERTISSEMENT:</b> Avertissement sur les situations dangereuses concernant la sécurité des biens et des personnes.
--	--

	Catégorie de protection contre le risque d'électrocution.
---	---

## Commandes et pièces

Voir l'image en page 3.

- A** Tête de coupe - lame en acier inoxydable
- B** Bouton Marche/Arrêt
- C** Voyant d'indication de charge de couleur bleue

## Accessoires

- D** Peigne ajustable 1
- E** Indicateur de longueur de coupe
- F** Verrou de peigne
- G** Peigne ajustable 2
- H** Adaptateur électrique
- I** Prise de charge
- J** Brosse de nettoyage
- K** Huile



**FR**  
Cet appareil, ses accessoires et cordons se recyclent

À DÉPOSER EN MAGASIN      À DÉPOSER EN DÉCHÈTERIE

      ou      

Points de collecte sur [www.quefairedemesdechets.fr](http://www.quefairedemesdechets.fr)  
Privilégiez la réparation ou le don de votre appareil !



**LE TRI + FACILE**



**PAPIER RECYCLÉ ET RECYCLABLE**

# FONCTIONNEMENT

---

## Utilisation de la pile rechargeable

Pendant le fonctionnement de l'appareil sous une batterie nickel-métal-hydrure intégrée, utilisez uniquement l'adaptateur électrique fourni pour le chargement.

Assurez-vous que la tension figurant sur la plaque signalétique de l'adaptateur électrique correspond à votre alimentation secteur locale.

L'adaptateur électrique est doté d'un transformateur automatique de 100 - 240 V~, 50/60 Hz qui fonctionne partout dans le monde. Cet atout lui permet de s'adapter à toutes les tensions AC du monde entier.

### Attention

- La rainure de la prise de charge **I** doit correspondre à l'encoche qui se trouve dans la prise de l'appareil.

### Remarques

- Le voyant d'indication de charge **C** devient bleu.
- Lorsque l'appareil est bien chargé, le voyant d'indication de charge **C** disparaît.

## Utilisation de l'appareil avec l'adaptateur électrique

- Assurez-vous que la tension figurant sur la plaque signalétique de l'adaptateur électrique correspond à votre alimentation secteur locale.
- Le seul moyen de déconnecter l'appareil de l'alimentation électrique consiste à le débrancher de l'adaptateur électrique.

### Attention

- La rainure de la prise de charge **I** doit correspondre à l'encoche qui se trouve dans la prise de l'appareil.
- Utilisez l'appareil uniquement en mode Batterie lorsque vous vous trouvez dans la salle de bain ou à proximité d'un point d'eau; évitez de le brancher au secteur à ce moment-là.

### Remarques

- La longueur de coupe sans système de peignage est de 1,5 mm.
- Pour une barbe de trois jours bien soignée, il convient de la raccourcir sans peigne.
- La largeur de la tête de coupe est de 40 mm.

## Réglage de la longueur de coupe

Les peignes ajustables 1 **D** et 2 **G** permettent à l'appareil de s'ajuster à 20 longueurs différentes:

### Remarque

- L'indicateur de position **E** montre la position de longueur ajustée.

## Rasage

Assurez-vous que les cheveux sont propres et complètement secs.

Entourez le cou et les épaules du sujet à l'aide d'une serviette. Assurez-vous que ce dernier est assis de sorte que sa tête soit pratiquement au niveau de vos yeux. Avant de procéder au rasage, peignez les cheveux de sorte qu'ils chutent naturellement pour vous permettre de voir la direction dans laquelle ils poussent.

## Conseils utiles

- Tenez l'appareil en le saisissant de manière décontractée et confortable.
- Toujours raser en allant dans le sens contraire suivi par la poussée des cheveux.
- Faites des pauses à intervalles réguliers pendant l'opération de

rasage. Il est toujours possible de corriger une erreur. Cependant, vous ne pouvez le faire une fois les cheveux coupés.

- Ne coupez qu'une petite quantité de cheveux la première fois que vous l'utilisez. C'est le seul moyen de s'habituer aux positions variables.
- Continuez à peigner les cheveux. Ne recherchez que les cheveux qui sont trop longs et débarrassez la tête des cheveux déjà coupés à l'aide d'un peigne.

## Rasage de la barbe

### Remarques

- S'il arrive que la tondeuse soit bloquée par une touffe de cheveux épais pendant le rasage, éteignez-la. Débranchez-la ensuite si elle est branchée à une prise secteur. Enlevez le peigne ajustable et nettoyez la tête de coupe à l'aide de la brosse fournie. Nettoyez la tondeuse conformément à la description donnée dans la section "Nettoyage et entretien".

# FONCTIONNEMENT

---

- Pour raser les contours, enlevez le peigne ajustable 1 **D** ou 2 **G**. Utilisez l'appareil sans peignes (la longueur de coupe sera de 1,5 mm).

## INFORMATIONS

---

### Informations à caractère général

Vous devez nettoyer l'appareil régulièrement pour être en mesure de continuer à profiter de sa performance optimale et de ses résultats au-dessus de la moyenne.

### Nettoyage et entretien

#### Remarques

- Ne jamais utiliser l'eau ou tout autre liquide pour nettoyer l'appareil. Utilisez uniquement la brosse de nettoyage fournie.
- Vous pouvez toutefois rincer la tête de coupe et les deux peignes ajustables avec de l'eau. Pour cela, vous devez d'abord les enlever de l'appareil.
- Enlevez les cheveux coupés après chaque utilisation.

- En principe, la tête de coupe de votre tondeuse n'a pas besoin d'être lubrifiée. Cependant, si vous souhaitez conserver l'état original de la tête de coupe le plus longtemps possible, il est conseillé de la lubrifier à intervalles réguliers (avec le lubrifiant **K** fourni à cet effet).

### Conservation

- Veuillez conserver soigneusement votre appareil si vous ne comptez pas l'utiliser pendant une période prolongée.
- Veuillez également à ce qu'il soit débranché et entièrement sec.
- Conservez-le dans un cadre humide et sec.
- Assurez-vous de tenir l'appareil hors de portée des enfants.

## Conformité avec la directive DEEE et mise au rebut des déchets :

Ce produit est conforme à la directive DEEE (2012/19/UE) de l'Union européenne). Ce produit porte un symbole de classification pour la mise au rebut des équipements électriques et électroniques (DEEE).



Ce symbole indique que ce produit ne doit pas être jeté avec les déchets ménagers à la fin de sa vie utile. Les appareils usagés doivent être retournés au point de collecte officiel

destiné au recyclage des appareils électriques et électroniques. Pour trouver ces systèmes de collecte, veuillez contacter les autorités locales ou le détaillant auprès duquel vous avez acheté le produit. Chaque ménage joue un rôle important dans la récupération et le recyclage des appareils ménagers usagés. L'élimination appropriée des appareils usagés aide à prévenir les conséquences négatives potentielles pour l'environnement et la santé humaine.

## Conformité avec la directive LdSD :

L'appareil que vous avez acheté est conforme à la directive LdSD (2011/65/UE) de l'Union européenne. Il ne comporte pas les matériaux dangereux et interdits mentionnés dans la directive.

## Information sur l'emballage



L'emballage du produit est composé de matériaux recyclables, conformément à notre réglementation nationale. Ne jetez pas les éléments d'emballage avec les déchets domestiques et autres déchets.

Déposez-les dans un des points de collecte d'éléments d'emballage que vous indiquera l'autorité locale dont vous dépendez.



## Batteries usagées



Assurez-vous de mettre au rebut les batteries usagées conformément aux lois et réglementations locales.

Le symbole sur la batterie et l'emballage indique que la batterie livrée avec l'appareil ne doit pas être considérée comme un déchet ménager. Ce symbole peut être utilisé en conjonction avec un symbole chimique dans certaines régions. Si les batteries contiennent plus de 0,0005 % de mercure et plus de 0,004 % de plomb, le symbole chimique Hg est ajouté pour le mercure et Pb pour le plomb sous le symbole. En vous assurant que les batteries sont mises au rebut de façon appropriée, vous contribuerez à la prévention des dommages potentiels à l'environnement et à la santé humaine dus à une mise au rebut inappropriée des batteries.

## Données techniques

### Paramètre de l'alimentation électrique externe

**Fabricant :** E-TEK Electronics  
Manufactory Co., LTD

**Identificateur de modèle :**  
ZDM036100EU

### Alimentation

#### Entrée:

100-240V, 50/60Hz, 0.2A

**Sortie:** 3.6 V DC 1000 mA

**Piles:** Nickel-métal-hydrure Ni-MH



### Classe d'isolation électrique

: II

Sous réserve de modifications techniques et de conception.



Pour la mise en service, l'utilisation générale et le nettoyage, veuillez respecter les instructions figurant aux pages 4-5 du présent manuel d'utilisation.

Molimo pažljivo pročitajte ovaj korisnički priručnik prije uporabe uređaja! Slijedite sve sigurnosne upute da biste izbjegli oštećenje zbog nepravilne uporabe!

Sačuvajte korisnički priručnik za kasniju uporabu. Ako se ovaj uređaj da trećoj strani, mora se predati i korisnički priručnik.

- Uređaj je napravljen samo za uporabu u kućanstvu.
- Ovaj uređaj je napravljen samo za podrezivanje ljudske kose i brade. Bilo kakva druga uporaba je izričito zabranjena.
- Nikada ne koristite uređaj u kadi, tušu ili iznad umivaonika punog vode; niti radite s njim mokrim rukama.



- Nikada ne koristite uređaj ako glava za rezanje ili strujni adapter pokazuju bilo kakve znakove oštećenja.
- Koristite uređaj samo s dostavljenim dijelovima i strujnim adapterom.

- Pažnja! Uvijek držite adapter napajanja suhim.
- Kad se uređaj puni, ni u kojem slučaju ne smije doći u kontakt s vodom ili bilo kojem drugom tekućinom.
- Ne uranjajte uređaj u vodu.
- Nakon punjenja, uvijek isključite kabel iz utičnice i isključite adapter napajanja iz zidne utičnice.
- Pazite da vam uređaj ne padne.
- Da biste izbjegli oštećenje kabela napajanja, spriječite njegovo pritiskanje, presavijanje ili trljanje o oštre rubove. Držite kabel napajanja podalje od vrućih površina i otvorenog plamena.
- Nikada ne stavljajte uređaj, dodatke ili adapter napajanja na ili blizu toplih površina.
- Pazite da napon napajanja na tipskoj pločici odgovara vašem lokalnom napajanju.
- Držite uređaj podalje od dosega djece.

- Ovaj uređaj smiju koristiti djeca starija od 8 godina i osobe smanjenih fizičkih, osjetilnih ili mentalnih sposobnosti te osobe bez iskustva i znanja, ako su pod nadzorom ili su im pružene upute za sigurno rukovanje uređajem te razumiju uključene rizike. Djeca se ne smiju igrati s uređajem. Čišćenje i održavanje ne smiju provoditi djeca bez nadzora.
- Ne otvarajte uređaj ni pod kakvim okolnostima. Svi jamstveni zahtjevi će biti odbačeni u slučaju nepravilnog rukovanja.
- Prilagodnik za punjenje i kabel za napajanje ne mogu se popraviti ako se oštete. Svakako odložite prilagodnik za punjenje u skladu s uputama za zaštitu okoliša. Možete dobiti novi punjač od proizvođača ili ovlaštenog pružatelja usluge.
- Isključite prije čišćenja ili postupaka korisničkog održavanja.
- Ovaj uređaj sadrži baterije koje nijesu zamjenjive.
- **UPOZORENJE:** Za ponovno punjenje baterije upotrijebite samo odvojivu jedinicu napajanja isporučenu s ovim aparatom.

# BRZI PREGLED

---

Poštovani kupci,

Čestitamo vam na kupnji uređaja za šišanje kose i brade MC 3340.

Pazljivo pročitajte sljedeće napomene za korisnika da biste puno godina potpuno uživali u vašem kvalitetnom Grundigovom proizvodu.

## Značenje simbola

Sljedeći se simboli upotrebljavaju u raznim dijelovima ovog priručnika:



Važne informacije i korisni savjeti o upotrebi.



### UPOZORENJE:

Upozorenja o opasnim situacijama vezanim za sigurnost života i imovine.



Razred zaštite od strujnog udara.

## Kontrole i dijelovi

Pogledajte sliku na 3. stranici.

- A** Glava za rezanje - oštrica od nehrđajućeg čelika
- B** Sklopka za uključivanje/isključivanje
- C** Plava dioda za oznaku punjenja

## Dodaci

- D** Podesivi češalj 1
- E** Oznaka duljine rezanja
- F** Polugica češlja
- G** Podesivi češalj 2
- H** Strujni adapter
- I** Utikač za punjenje
- J** Četka za čišćenje
- K** Ulje



**RECIKLIRANI I  
RECIKLAŽNI PAPIR**

## Rad s punjivom baterijom

Kad radite s uređajem s ugrađenom hibridnom nikal-metalnom baterijom, za punjenje koristite samo dostavljeni adapter napajanja.

Provjerite da napon naveden na tipskoj pločici adaptera napajanja odgovara vašem lokalnom napajanju.

Adapter napajanja ima automatski transformator od 100 - 240 V~, 50/60 Hz koji radi bilo gdje u svijetu. To mu omogućava da se prilagodi na sve međunarodne napone izmjenične struje.

### Pažnja

- Utor na utikaču napajanja **I** mora odgovarati udubljenju na utikaču uređaja.

### Napomene

- Dioda za označavanje punjenja **C** zasvijetli plavo.
- Kad je uređaj napunjen do kraja, dioda oznake punjenja **C** se isključuje.

## Rad s adapterom napajanja

Provjerite da napon naveden na tipskoj pločici adaptera napajanja odgovara vašem lokalnom napajanju.

Jedini način za isključivanje napajanja uređaja je isključivanje strujnog adaptera s napajanja.

### Pažnja

- Utor na utikaču napajanja **J** mora odgovarati udubljenju na utikaču uređaja.
- Kad ste u kupaonici ili pored vodovoda, koristite uređaj samo kad radi na baterije; nikada ne radite s njim kad je na napajanju.

### Napomene

- Duljina za podrezivanje bez sustava za češljanje je 1,5 mm.
- Podrezivanje bez češlja je -savršeno za trodnevnu bradu.
- Širina glave za rezanje je 40 mm.

## Postavljanje duljine za podrezivanje

Podesivi češalj 1 **D** i češalj 2 **G** omogućavaju uređaju podešavanje u 20 različitih duljina:

### Napomene

- Oznaka položaja **E** pokazuje podešeni položaj duljine.

## Podrezivanje kose

Pobrinite se da je kosa čista i potpuno suha.

Stavite ručnik oko vrata i ramena osobe čiju kosu šišate. Pazite da ta osoba sjedi tako da je njegova/njezina glava približno u razini vaših očiju. Prije podrezivanja, očešljajte kosu tako da pada prirodno i da vidite u kojem smjeru raste.

## Korisni savjeti

- Držite uređaj opušteno i ugodno.
- Uvijek režite u suprotnom smjeru od rasta dlake.
- Dok režete, redovito pravite pauzu. Uvijek možete popraviti, ali ne kad je kosa već očišćana.
- Kod prve uporabe, režite samo malu količinu. Ovo je jedini način da se naviknete na razne položaje.
- Nastavite češljati kosu. Tražite samo kosu koja je preduga i iščešljajte odrezano.

## Podrezivanje brade

### Napomene

- Ako uređaj tijekom uporabe blokira gusta dlaka, isključite ga. Ako radi na napajanju, isključite iz utičnice. Izvadite podesivi češalj i očistite glavu za rezanje dostavljenom četkom. Očistite uređaj kako je opisano u dijelu "Čišćenje i održavanje".
- Za podrezane konture, uklonite podesivi češalj 1 **D** ili 2 **G**. Koristite uređaj bez češljeva (duljina rezanja je 1.5 mm).

## Opće informacije

Uređaj se mora redovito čistiti tako da možete nastaviti uživati u vrhunskom radu i optimalnim rezultatima.

## Čišćenje i održavanje

### Napomene

- Nikada ne koristite vodu ili bilo koju drugu tekućinu za čišćenje uređaja. Koristite samo dostavljenu četku za čišćenje.
- Možete isprati glavu za rezanje i dva podesiva češlja vodom, ali prvo ih morate izvaditi iz uređaja.
- Uklonite odrezane dlake nakon svake uporabe.
- Glava za rezanje se obično ne treba podmazivati. Ako želite očuvati izvorni stanje glave za rezanje što je dulje moguće, dobro je podmazivati je u redovitim intervalima (dostavljenim uljem **K**).

## Čuvanje

- Ako ne planirate koristiti uređaj dulje vrijeme, pažljivo ga odložite.
- Pazite da je isključen i da je potpuno suh.

- Držite ga na hladnom, suhom mjestu.
- Pazite da se uređaj nalazi izvan dosega djece.

## Conformité avec la directive DEEE et mise au rebut des déchets :

Ce produit est conforme à la directive DEEE (2012/19/UE) de l'Union européenne). Ce produit porte un symbole de classification pour la mise au rebut des équipements électriques et électroniques (DEEE).



Ovaj simbol označava da se ovaj proizvod ne smije odlagati zajedno s ostalim kućanskim otpadom na kraju njegovog radnog vijeka. Rabljeni

uređaj mora se vratiti na službeno sibirno mjesto za recikliranje električnih i elektroničkih uređaja. Da biste pronašli te sustave za prikupljanje, obratite se lokalnim vlastima ili prodavaču gdje je proizvod kupljen. Svako kućanstvo igra važnu ulogu u uporabi i recikliranju starih uređaja. Odgovarajuće odlaganje iskorištenog aparata pomaže u sprečavanju mogućih negativnih posljedica za okoliš i ljudsko zdravlje.



## Conformité avec la directive LdSD :

L'appareil que vous avez acheté est conforme à la directive LdSD (2011/65/UE) de l'Union européenne. Il ne comporte pas les matériaux dangereux et interdits mentionnés dans la directive.

## Information sur l'emballage



L'emballage du produit est composé de matériaux recyclables, conformément à notre réglementation nationale. Ne jetez pas les éléments d'emballage avec les déchets domestiques et autres déchets. Déposez-les dans un des points de collecte d'éléments d'emballage que vous indiquera l'autorité locale dont vous dépendez.

## Informacije o otpadnim baterijama



Ovaj simbol na punjivim/običnim baterijama ili ambalaži označava da se punjiva/obična baterija ne smije odlagati s uobičajenim kućnim otpadom. Za određene punjive/obične baterije ovaj simbol može se dopuniti kemijskom oznakom. Oznake žive (Hg) ili olova (Pb) dostupne su ako punjive/obične baterije sadrže više od 0,0005 % žive ili više od 0,004 % olova.

Punjive/obične baterije, uključujući one koje ne sadrže teške metale, ne smiju se odlagati s kućnim otpadom. Uvijek zbrinite iskorištene baterije sukladno lokalnim propisima o zaštiti okoliša. Informirajte se o odgovarajućem načinu zbrinjavanja otpada.

## Tehnički podaci

### Parametar vanjskog napajanja

**Proizvođač:** E-TEK Electronics  
Manufactory Co., LTD

### Identifikator modela:

ZDM036100EU

### Napajanje

#### Ulaz:

100-240V, 50/60Hz, 0.2A

**Izlaz:** 3.6 V DC 1000 mA

**Baterije:** Nikal metal hibrid Ni-MH



NI-MH

### Klasa električne izolacije: II

Zadržavamo pravo na tehničke i dizajnerske izmjene.



Prilikom puštanja u pogon, opće uporabe i čišćenja obratite pozornost na upute na stranicama 4-5 ovog priručnika.

Przed użyciem tego urządzenia prosimy uważnie przeczytać tę instrukcję obsługi! Prosimy przestrzegać wszystkich instrukcji zachowania bezpieczeństwa, aby uniknąć szkód z powodu nieprawidłowego użytkowania!

Instrukcję tę należy zachować do wglądu w przyszłości. Przy przekazaniu tego urządzenia komuś innemu należy przekazać także tę instrukcję.

- Urządzenie to przeznaczone jest wyłącznie do użytku domowego.
- Urządzenie to służy wyłącznie do pielęgnacji zarostu na twarzy. Wszelki inny jego użytek jest zabroniony.
- Nie wolno używać tego urządzenia, ani ładować jego baterii, w kąpeli, pod prysznicem, ani nad wypełnioną wodą umywalką, a także nie należy go obsługiwać mokrymi dłońmi.



- Nie wolno używać tego urządzenia jeśli wykazuje ono, głowica tnąca, lub zasilacz, jakiegokolwiek oznaki uszkodzenia.
- Urządzenia tego należy używać wyłącznie z dostarczonymi z nim akcesoriami i zasilaczem.
- Ostrzeżenie! Adapter zasilający musi być zawsze suchy.
- Gdy urządzenie to jest ładowane, pod żadnym pozorem nie można dopuścić do jego kontaktu z wodą ani żadnym innym płynem.
- Nie zanurzać urządzenia w wodzie.
- Po naładowaniu wyjmuj przewód z gniazdka i odłączaj zasilacz od gniazdka w ścianie.
- Nie należy upuszczać maszynki na podłogę.
- Aby zapobiec uszkodzeniu przewodu zasilającego dbaj, aby nie był ściśnięty, zagięty, ani nie ocierał się o ostre krawędzie. Trzymaj przewód zasilający z dala od gorących powierzchni i otwartego ognia.

- Nie zostawiaj tego urządzenia, akcesoriów, ani zasilacza na gorących powierzchniach ani w pobliżu ich.
- Sprawdź, czy napięcie na tabliczce znamionowej jest takie samo, jak w sieci w Twoim domu.
- Urządzenie to należy chronić przed dostępem dzieci.
- Urządzenie to mogą używać dzieci ośmioletnie i starsze oraz osoby o ograniczonej sprawności fizycznej, zmysłowej lub umysłowej, lub pozbawione doświadczenia i wiedzy, jeśli są pod nadzorem lub poinstruowano je co do użytkowania tego urządzenia w bezpieczny sposób i rozumieją związane z tym zagrożenia. Dzieci nie powinny bawić się tym urządzeniem. Dzieci bez nadzoru nie mogą go czyścić ani konserwować.
- W żadnym przypadku nie należy otwierać tego przyrządu. Gwarancja na to urządzenie nie obejmuje uszkodzeń spowodowanych nieprawidłowym obchodzeniem się z nim.

- Nie wolno naprawiać uszkodzonej ładowarki ani kabla zasilającego. Ładowarkę należy zutylizować zgodnie z przepisami ochrony środowiska. Nową ładowarkę można kupić od producenta lub w autoryzowanym serwisie.
- Przed czyszczeniem lub konserwacją wykonywaną przez użytkownika należy najpierw wyjąć wtyczkę urządzenia z gniazdka.
- Urządzenie zawiera niewymienne akumulatory.
- **OSTRZEŻENIE:** Do ładowania należy używać wyłącznie odłączanego zasilacza dostarczonego z urządzeniem.

# OPIS OGÓLNY

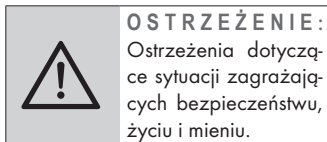
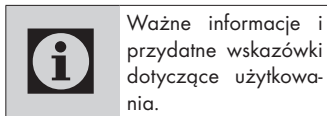
Drodzy Klienci,

Gratulujemy zakupu maszyny do strzyżenia włosów i zarostu MC 3340.

Prosimy uważnie przeczytać następującą instrukcję, aby na wiele lat zapewnić sobie pełną satysfakcję z użytkowania tego wysokiej jakości wyrobu firmy GRUNDIG.

## Znaczenie symboli

W niniejszej instrukcji stosuje się następujące symbole:



## Regulacja i budowa

Patrz rysunek na str. 3.

- A** Głowica tnąca - ostrze ze stali nierdzewnej
- B** Przełącznik Zał./Wył.
- C** Błękitny wskaźnik LED naładowania

## Aksesoria

- D** Grzebień regulowany 1
- E** Wskaźnik długości cięcia
- F** Zapadka grzebienia
- G** Grzebień regulowany 2
- H** Zasilacz
- I** Wtyczka do ładowania
- J** Szczoteczka do czyszczenia
- K** Oliwa



**PAPIER Z RECYKLINGU  
I NADAJĄCY SIĘ  
DO PONOWNEGO  
PRZETWORZENIA**

## Zasilanie z baterii do wielokrotnego ładowania

Przy zasilaniu maszyny zasilanej z wbudowanej baterii nikielowo-metalowo-wodorkowej do jej ładowania stosuje się wyłącznie dostarczany wraz z nią adapter zasilający.

Sprawdź, czy napięcie podane na tabliczce znamionowej zasilacza odpowiada napięciu w miejscowej sieci zasilającej.

Zasilacz wyposażony jest w automatyczny transformator 100 - 240 V~, 50/60 Hz, który działa wszędzie na świecie. Pozwala na dostrojenie się do wszystkich napięć prądu zmiennego na całym świecie.

### Uwaga

- Rowek na wtyczce do ładowania **I** musi pokrywać się z karbem w gniazdku maszyny.

### Ostrzeżenie

- Wskaźnik LED ładowania **C** zapala się na niebiesko.
- Po całkowitym naładowaniu maszyny wskaźnik LED ładowania **C** gaśnie.

## Zasilanie z zasilacza

Sprawdź, czy napięcie podane na tabliczce znamionowej zasilacza odpowiada napięciu w miejscowej sieci zasilającej.

Jedyny sposób, aby odłączyć maszynkę od zasilania, to wyjąć z gniazdka wtyczkę zasilacza.

### Uwaga

- Rowek na wtyczce do ładowania **I** musi pokrywać się z karbem w gniazdku maszyny.
- W łazience czy w pobliżu przyłączy wodnego wolno używać maszyny tylko zasilanej z baterii, a nie z sieci. Uwaga

### Ostrzeżenie

- Bez grzebienia włosy strzyże się na długość 1,5 mm.
- Strzyżenie bez grzebienia nadaje się idealnie do fantazyjnego formowania zarostu.
- Szerokość głowicy tnącej 40 mm.

## Nastawianie długości strzyżenia

Regulowane grzebienie **D** oraz **G** pozwalają nastawić maszynkę na jedną z 20 długości:



## Ostrzeżenie

- Wskaźnik pozycji **E** pokazuje nastawioną długość strzyżenia.

## Strzyżenie włosów

Upewnij się, że włosy są zupełnie suche.

Ułóż ręcznik wokół szyi osoby strzyżonej i na jej ramionach. Osoba ta powinna siedzieć, tak aby jej głowa była mniej więcej na wysokości Twoich oczu. Przed strzyżeniem rozczesz włosy grzebieniem, aby opały naturalnie i było widać kierunki, w których rosną.

## Przydatne wskazówki

- Maszynkę trzymaj w dłoni luźno i wygodnie.
- Strzyż zawsze w kierunku przeciwnym do naturalnego kierunku wzrostu włosów.
- Przerывaj strzyżenie w regularnym rytmie. Zawsze można poprawić, ale nie wtedy, gdy włosy są już ucięte.
- Za pierwszym strzyżeniem ucinaj niewiele włosów na raz. Tylko tak można przyzwyczaić się do tych zmiennych pozycji.

- Cały czas rozczesuj włosy grzebieniem. Szukaj tylko włosów zbyt długich i wyczesuj grzebieniem ścinki.

## Strzyżenie zarostu

### Uwaga

- Jeśli w trakcie strzyżenia grube włosy zablokują maszynkę, wyłącz ją. Jeśli zasilasz maszynkę z sieci, wyjmij wtyczkę z gniazdka. Zdejmij grzebień regulowany i oczyść głowicę tnącą załączoną szczoteczka. Oczyść maszynkę jak opisano w rozdziale "Czyszczenie i konserwacja".
- Do strzyżenia konturów zdejmij grzebień regulowany 1 **D** lub 2 **G**. Użyj maszyny bez grzebienia (długość strzyżenia 1,5 mm).

## Informacje ogólne

Maszynkę trzeba regularnie czyścić, tak aby można było ciągle cieszyć się znakomitą skutecznością i optymalnymi rezultatami strzyżenia.

## Czyszczenie i konserwacja

### Uwaga

- Nie wolno czyścić maszynki wodą ani żadnym innym płynem. Używaj do tego tylko załączonej szczoteczki,
- Można przepłukać głowicę tnącą i oba grzebienie regulowane wodą, ale najpierw trzeba je zdjąć z maszynki.
- Po każdym użyciu usuwaj ścinki włosów.
- Normalnie nie trzeba oliwić głowicy tnącej maszynki. Jeśli chcesz zachować głowicę tnącą w pierwotnym stanie przez dłuższy czas, warto ją oliwić z regularną częstotliwością (załączoną **K** oliwą).

## Przechowywanie

- Jeśli nie planujesz używać tego urządzenia przez dłuższy czas, należy starannie je przechować.

- Upewnij się, że jest odłączone od zasilania i zupełnie suche.
- Przechowuj maszynkę w chłodnym i suchym miejscu.
- Urządzenie to należy chronić przed dostępem dzieci.

## Zgodność z dyrektywą WEEE i usuwanie odpadów:

Niniejszy wyrób jest zgodny z dyrektywą Parlamentu Europejskiego i Rady (2012/19/WE). Wyrób ten oznaczony jest symbolem klasyfikacji zużytych urządzeń elektrycznych i elektronicznych (WEEE).



Ten symbol oznacza, że sprzęt nie może być umieszczany łącznie z innymi odpadami gospodarstwa domowego po okresie jego użytkowania. Zużyte urządzenie należy oddać do specjalnego punktu zbiórki zużytego sprzętu elektrycznego i elektronicznego w celu utylizacji. Aby uzyskać informacje o punktach zbiórki w swojej okolicy należy skontaktować się z lokalnymi władzami lub punktem sprzedaży tego produk-

tu. Gospodarstwo domowe spełnia ważną rolę w przyczynianiu się do ponownego użycia i odzysku zużytego sprzętu. Odpowiednie postępowanie ze zużytym sprzętem zapobiega potencjalnym negatywnym konsekwencjom dla środowiska naturalnego i ludzkiego zdrowia.

## Zgodność z dyrektywą RoHS:

Niniejszy wyrób jest zgodny z dyrektywą Parlamentu Europejskiego i Rady RoHS (Ograniczenie użycia substancji niebezpiecznych) (2011/65/WE). Nie zawiera szkodliwych i zakazanych materiałów, podanych w tej dyrektywie.

## Informacje o opakowaniu



Opakowanie tego wyrobu wykonano z materiałów nadających się do recyklingu, zgodnie z naszym ustawodawstwem krajowym. Nie wyrzucaj materiałów opakowaniowych do śmieci wraz z innymi odpadkami domowymi. Oddaj je w jednym z wyznaczonych przez władze lokalne punktów zbiórki materiałów opakowaniowych.

## Zużyte akumulatory



Zużyte akumulatory należy utylizować zgodnie z lokalnymi przepisami. Symbol na akumulatorze lub opakowaniu oznacza, że akumulatory nie mogą być traktowane jako odpady komunalne. Na niektórych akumulatorach symbol ten może być używany razem z symbolem chemicznym. Symbole chemiczne rtęci (Hg) lub ołowiu (Pb) dodaje się, gdy bateria/akumulator zawiera więcej niż 0,0005% rtęci lub 0,004% ołowiu. Odpowiednio gospodarując zużytymi produktami i akumulatorami, można zapobiec ich potencjalnemu negatywnemu wpływowi na środowisko oraz zdrowie ludzi, jaki mógłby wystąpić w przypadku niewłaściwego obchodzenia się z tymi odpadami.

## Dane techniczne

### Parametr zasilania zewnętrznego

**Producent:** E-TEK Electronics  
Manufactory Co., LTD

**Identyfikator modelu:**  
ZDM036100EU

### Zasilanie

#### Wejście:

100-240V, 50/60Hz, 0.2A

**Wyjście:** 3.6 V DC 1000 mA

#### Baterie:

Niklowo-metalowo-wodorkowe  
Ni-MH



### Klasa izolacji elektrycznej: II

Zastrzega się prawo do wprowadzania modyfikacji konstrukcji i danych technicznych.



W przypadku pierwszego wykorzystania, ogólnego użytkowania oraz czyszczenia prosimy zapoznać się z instrukcjami dostępnymi na stronach 4-5 niniejszej instrukcji.



Beko Grundig Deutschland GmbH  
Rahmannstraße 3  
65760 Eschborn

[www.grundig.com](http://www.grundig.com)