

# GRUNDIG

## Vaskemaskin

Bruksanvisning



GWPE69E4210W



# Vennligst les denne brukerhåndboken først!

Kjære kunde,

Takk for at du valgte et Grundig-produkt. Vi håper at du får de beste resultatene ved bruk av produktet, som er produsert med høykvalitet av den nyeste teknologien. Les derfor nøye gjennom hele brukerhåndboken og alt tilhørende materiell før bruk av produktet.

Følg alle advarsler og informasjon i denne brukerhåndboken. Dermed beskytter du deg selv og produktet mot mulige farer.

Oppbevar brukerhåndboken. I tilfelle produktet overføres til noen andre, skal håndboken medfølge.

Håndboken inneholder garantibetingelser, drifts- og feilsøkningsmetoder for produktet.

## Symbolforklaring

I denne bruksanvisningen brukes følgende symboler:



Fare som kan føre til død eller personskade.

**ADVARSEL** Fare som kan føre til skade på eiendom eller miljøet.



Viktig informasjon eller nyttige tips om bruk.



Les brukerhåndboken.



Resirkulerbare materialer.



Advarsel om varme overflater.

# 1 Generelle sikkerhetsinstruksjoner

Dette avsnittet inneholder sikkerhetsanvisninger som vil hjelpe til å beskytte mot farer for personskader eller materielle skader.

Selskapet vårt er ikke ansvarlig for noen skader som kan oppstå hvis disse instruksjonene ikke følges.

- ▶ la alltid installasjons- og reparasjonsprosedyrene utføres av en autorisert servicetekniker.
- ▶ bruk bare originale reservedeler og tilbehør.
- ▶ med mindre det er uttrykkelig angitt i brukerhåndboken, må du ikke reparere eller bytte ut deler av noe produkt.
- ▶ ikke gjør tekniske endringer på produktet.



## 1.1 Tiltent formål

- ▶ Dette produktet er designet for å brukes i innendørs områder, hjem og lignende steder. For eksempel:
    - Personalkjøkken for butikker, kontorer og andre arbeidsmiljøer;
    - Gårdshus;
    - Av kunder på hoteller, moteller og andre overnattingssteder
    - Overnattingssteder som servere frokost, hospitslignende miljøer
    - Fellesområder med boligblokker eller vaskerier
- Bruk bare produktet til å vaske tekstiler med en maskinvaskbar etikett festet av produsenten. Produktet er ikke ment for kommersiell bruk.



## 1.2 Sikkerhet for barn, sårbare personer og kjæledyr

- ▶ dette produktet kan brukes av barn over 8 år, og av personer med nedsatte fysiske, sensoriske eller mentale evner, eller som har mangelfull erfaring og kunnskap, forutsatt at de får tilsyn eller gis opplæring i sikker bruk av produktet og hvilke farer det medfører.
- ▶ barn under 3 år skal holdes unna med mindre de er under kontinuerlig oppsyn.
- ▶ elektriske produkter er farlige for barn. Barn eller kjæledyr skal ikke leke med, klatre opp på eller inn i produktet. Kontroller innsiden av produktet før bruk.
- ▶ bruk barnesikringen til å forhindre at barn leker med produktet.
- ▶ ikke glem å lukke ileggsdøren når du forlater rommet der produktet er plassert. Barn og kjæledyr kan bli låst inne og drukne.
- ▶ barn skal ikke utføre rengjøring og brukervedlikehold uten voksentilsyn.

- ▶ hold emballasjemateriale borte fra barn. Fare for personskade og drukning.
- ▶ oppbevar alle vaskemidler og tilsetningsstoffer som brukes til produktet utilgjengelige for barn.
- ▶ klipp av strømkabelen og knekk og deaktiver låsemekanismen på lastedøren før du kaster produktet for barnas sikkerhet.

### 1.3 Elektrisk sikkerhet

- ▶ produktet må kobles fra strømuttaket under installasjon, vedlikehold, rengjøring og reparasjon.
- ▶ hvis strømkabelen er skadet, må den skiftes ut av autorisert service for å unngå mulige risikoer.
- ▶ ikke sett strømkabelen under eller bak maskinen. Ikke plasser tunge gjenstander oppå strømledningen. Ikke bøy, klem og la strømkabelen komme i berøre varmekilder.
- ▶ ikke bruk skjøteledninger, multikontakter eller adaptere for å gi strøm til produktet.
- ▶ støpselet skal være lett tilgjengelig. Hvis dette ikke er mulig, må du følge elektrisitetsbestemmelsene for de elektriske ledningene produktet er koblet til, og det bør være en mekanisme (sikring, bryter, kontaktbryter osv.) for å skille alle polene fra strømmettet.
- ▶ ikke berør støpselet med våte hender.
- ▶ koble fra apparatet ved å holde i og trekke i støpselet, ikke ledningen.
- ▶ forsikre deg om at støpselet ikke er vått, skittent eller støvete.



### 1.4 Bevegessikkerhet

- ▶ koble fra produktet før du flytter det, fjern vannuttaket og vanntilkoblingene. Tøm vann som er igjen i produktet.
- ▶ produktet er tungt, ikke beveg det alene. Ikke hold deler som stikker ut, slik som ileggsdøren, til å løfte og flytte produktet. Den øvre skuffen skal være tett festet for flytting.
- ▶ produktet ditt er tungt; den bør bæres forsiktig av to personer hvis det er en trapp involvert. Det kan forårsake skader hvis produktet faller på deg. Ikke slå og slipp produktet mens du bærer det.
- ▶ bær produktet i oppreist stilling.
- ▶ sørg for at slangene, samt strømkabelen ikke brettes, klemmes eller klemmes etter at produktet er satt på plass, etter installasjon eller rengjøringsprosedyrene.



## 1.5 Installasjonssikkerhet

- ▶ sjekk informasjonen i håndboken og installasjonsinstruksjonene for å klargjøre produktet for installasjon og sørg for at strømmettet, hovedvannledningen og vannuttaket er egnede. Hvis ikke, ring en kvalifisert elektriker og rørlegger for å få dem til å gjøre de nødvendige ordningene. Disse operasjonene er kundens ansvar.
- ▶ kontroller om det er skader før du installerer produktet. Ikke fortsett med installasjonen hvis produktet er skadet.
- ▶ det kan oppstå skader hvis hender settes inn i avdekkede spor. Lukk hullene på transportsikringsboltene med plastpluggen.
- ▶ ikke installer eller la produktet være på steder der det kan bli utsatt for ytre miljøforhold.
- ▶ ikke installer produktet ved steder der temperaturen faller under 0 °C.
- ▶ Ikke plasser produktet på et teppe eller lignende overflate. Det vil skape brannfare siden det ikke kan motta luft nedenfra.
- ▶ plasser produktet på et rent, jevnt og hardt gulv og balanser med de justerbare føttene.
- ▶ koble produktet til en jordet stikkontakt beskyttet med en krets som er egnet for strømverdiene angitt på typeskiltet. Forsikre deg om at jording utføres av en kyndig elektriker. Ikke bruk produktet uten egnet jording iht. lokale/nasjonale forskrifter.
- ▶ koble produktet til en stikkontakt med spennings- og frekvensverdier som er passende for de som er angitt på typeskiltet.
- ▶ ikke plugg produktet i løse, forskjøvede, ødelagte, skitne, oljete stikkontakter eller stikkontakter med fare for vannkontakt.
- ▶ bruk det nye slangesettet som fulgte med produktet. Ikke bruk gamle slangesett på nytt. Ikke gjør tilsetninger på slangene.
- ▶ koble vanninntaksslangen direkte til vannkranen. Trykket fra kranen skal være minimum 0,1 MPa (1 bar) og maksimalt 1 MPa (10 bar). 10 til 80 liter vann skal løpe fra kranen på et minutt for at produktet skal fungere skikkelig. Hvis vanntrykket er over 1 MPa (10 bar), bør det monteres en trykkavlastingsventil. Maksimal tillatt temperatur er 25 °C.
- ▶ monter enden på vanntømmeslangen for skittent vann, vasken eller badekaret.
- ▶ plasser strømkabelen og husene på steder uten fare for å snuble.
- ▶ ikke installer produktet bak en dør, en skyvedør eller et annet sted som forhindrer at døren åpnes helt.

- ▶ hvis det skal plasseres en tørketrommel på produktet, må du feste det med et passende tilkoblingsapparat hentet fra autorisert service.
- ▶ det er fare for kontakt med elektriske stykker når de øvre skuffene fjernes. Ikke demonter den øvre skuffen på produktet.
- ▶ plasser produktet minst 1 cm fra møblenes kanter.



## 1.6 Brukssikkerhet

- ▶ bare vaskemidler, mykemidler og tilsetningsstoffer som er egnet for vaskemaskiner, skal brukes.
- ▶ bruk aldri kjemiske løsemidler i produktet. Disse materialene utgjør en fare for eksplosjon.
- ▶ ikke bruk defekte eller skadede produkter. Koble fra produktet (eller slå av sikringen det er koblet til), skru av vannkranen og ring en autorisert service.
- ▶ ikke plasser antenneschilder (stearinlys, sigaretter osv.) eller varmekilder (strykejern, ovner osv.) oppå eller i nærheten av produktet. Ikke plasser brennbare/eksplosive stoffer i nærheten av produktet.
- ▶ ikke stå på toppen av produktet.
- ▶ koble fra produktet og skru av kranen hvis du ikke skal bruke produktet i lange perioder.
- ▶ vaskemiddel/vedlikeholdsmateriale kan sprute ut av vaskemiddelskuffen hvis den åpnes mens maskinen er i drift. Hvis vaskemiddel kommer i kontakt med huden og øynene, kan dette være farlig.
- ▶ forsikre deg om at kjæledyr ikke klatrer inn i produktet. Kontroller innsiden av produktet før bruk.
- ▶ ikke bruk makt til å åpne den låste ileggsdøren. Døren åpnes når vasken er fullført. Hvis døren ikke kan åpnes, kan du prøve løsningene for «ileggsdør kan ikke åpnes», i delen om feilsøking.
- ▶ ikke vask elementer som er kontaminert med bensin, parafin, benzen, reduksjonsmiddel, alkohol eller andre brennbare eller eksplosive materialer og industrielle kjemikalier.
- ▶ ikke bruk rensesveske direkte, og ikke vask, skyll eller sentrifuger tøy som er kontaminert med rensesveske.
- ▶ ikke plasser hendene i den roterende trommelen. Vent til trommelen ikke lenger roterer.
- ▶ ikke plasser hånden eller en metallgjenstand under vaskemaskinen.
- ▶ hvis du vasker tøy ved høye temperaturer, vil det utløste vaskevannet brenne huden din hvis det kommer i kontakt med huden din, for eksempel. Når tømme-slengen er koblet til kranen. Ikke berør utløpsvannet.

- ▶ ta følgende forholdsregler for å forhindre dannelse av biofilm og dårlig lukt:
  - Forsikre deg om at rommet der vaskemaskinen er plassert, er godt ventilert.
  - Tørk av belgene og glassdøren med en tørr og ren klut på slutten av programmet.
- ▶ glasset på ileggsdøren blir varmt under vasking med høye temperaturer. Ikke la spesielt barn berøre glassdelen av ileggsdøren under vask.

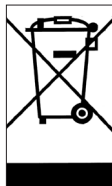


## **1.7 Sikkerhet ved vedlikehold og rengjøring**

- ▶ ikke vask produktet med trykkvaskeaggregater, ved å spraye damp, vann eller helle vann.
- ▶ ikke bruk skarpe og slipende verktøy mens du rengjør produktet. Ikke bruk husholdningsrengjøringsmidler, såpe, vaskemiddel, gass, bensin, tynner, alkohol, lakk osv. under rengjøring.
- ▶ rengjøringsmidler som inneholder løsningsmidler, kan utstøte giftig røyk, for eksempel Rengjøringsmiddel. Ikke bruk rengjøringsmidler som inneholder løsemidler.
- ▶ det kan være rester av vaskemiddel i vaskemiddelskuffen når du åpner den for rengjøring.
- ▶ ikke demonter filteret ti tømmepumpen mens produktet går.
- ▶ temperaturen i maskinen kan stige til opptil 90 °C. Rengjør filteret etter at vannet i maskinen er avkjølt for å unngå fare for å bli brent.

## 2 Viktige miljøinstruksjoner

### 2.1 Overholdelse av WEEE-direktivet



Dette produktet oppfyller det europeiske direktivet (2012/19/EU). Dette produktet bærer et klassifiseringssymbol for avfall fra elektriske og elektroniske produkter (WEEE).

Dette produktet er laget av høykvalitetsdeler og -materialer som kan brukes på nytt, og som er egnet for resirkulering. Derfor skal produktet ikke kastes sammen med normalt husholdningsavfall når brukstiden er over. Ta det med til et oppsamlingssted for gjenvinning av elektrisk og elektronisk utstyr. Forhør deg med lokale myndigheter for å få opplysninger om nærmeste innsamlingssted.

Samsvar med RoHS-direktivet:

Produktet du har kjøpt er i samsvar med EU RoHS-direktiv (2011/65/EU). Det inneholder ingen skadelige og forbudte materialer som er spesifisert i direktivet.

### 2.2 Informasjon om emballasjen

Emballasjematerialer for produktet er produsert av resirkulerbare materialer i henhold til nasjonale miljøforskrifter. Emballasjen skal ikke kastes sammen med vanlig husholdningsavfall. Kast dem på spesielle resirkuleringsstasjoner.

## 3 Tiltent bruk

- Dette produktet er designet for bruk i et hjem. Det egner seg ikke til kommersiell bruk og må ikke brukes til andre formål enn det tiltente.
- Produktet kan bare brukes til vasking og skylling av tekstiler som er merket for dette.
- Produsenten frasier seg alt ansvar for skader som oppstår som en følge av feil bruk eller transport.
- Levetiden til produktet er ti år. I løpet av denne perioden vil originale deler være tilgjengelig for å bruke produktet på riktig måte.
- Dette apparatet er beregnet på bruk i husholdninger og lignende installasjoner som:
  - kjøkken til ansatte i forretninger, på kontorer og i andre arbeidsmiljøer;
  - gårdsbygninger;
  - av kunder i hotell, motell og andre boligmiljøer;
  - miljøer for overnatting med frokost.
  - områder for felles bruk i blokker med leiligheter eller i vaskerier.



## 4 Tekniske spesifikasjoner


Leverandørnavn eller varemerke	GRUNDIG
Modellnavn	GWPE69E4210W
	7178541600
Nominell kapasitet (kg)	9
Maksimal sentrifugeringshastighet (opm)	1400
Innebygget	No
Høyde (cm)	84
Bredde (cm)	60
Dybde (cm)	58
Enkelt vanninntak / dobbelt vanninntak	• / -
• Tilgjengelig	
Strøminngang (V/Hz)	230 V / 50Hz
Total strøm (A)	10
Total effekt (W)	2200
Hovedmodellkode	1321





Modellinformasjonen som lagret i produktbasen kan nås ved å gå til følgende nettsted og søke etter din modellidentifikator (\*) som du finner på energietiketten.

<https://eprel.ec.europa.eu/>



**ADVARSEL:** Forbruksverdiene gjelder for tilfeller der den trådløse nettverksforbindelsen er av.

### Symboltabell


## 4.1 Installasjon



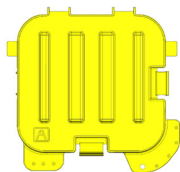
Les avsnittet "Sikkerhetsinstruksjoner" først!

- Forhør deg med nærmeste, autoriserte serviceverksted for installasjon av produktet.
- Klargjøring av plassering og elektrisk installasjon, vannforsyning og avløp ved installasjonsstedet er kundens ansvar.
- Sørg for at vanninntaksslengen og vanntømmeslangene, samt strømkabelen ikke brettes, klemmes eller klemmes når produktet skyves inn på plass, etter installasjon eller rengjøringsprosedyrene.
- Sørg for at installasjonen og elektriske tilkoblinger av produktet utføres av en autorisert servicetekniker. Produsenten skal ikke holdes ansvarlig for skader forårsaket av operasjoner utført av uvedkommende.
- Før installasjon, kontroller visuelt om produktet har noen defekter. Ikke få det installert hvis apparatet er skadet. Skadede produkter vil utgjøre en potensiell fare for din sikkerhet.

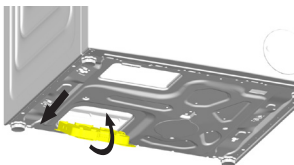
### 4.1.1 Riktig installasjonssted

- Plasser produktet på et solidt og jevnt underlag. Ikke plasser det på et teppe med høy kant eller liknende overflater. Upassende gulv kan forårsake problemer med støy og vibrasjoner.
- Den totale vekten av vaskemaskinen og tørketrommelen - med full belastning - når de plasseres oppå hverandre, når ca. 180 kilo. Plasser produktet på et solidt og flatt gulv som har tilstrekkelig bæreevne!
- Ikke plasser produktet oppå strømledningen.
- Ikke installer produktet ved steder der temperaturen kan faller under 0 °C. Frysing kan skade produktet.
- La det være minst 1 cm mellomrom mellom produktet og møblene.
- Hvis du vil installere produktet på et underlag med trinn, må du aldri plassere det nær kanten.
- Ikke plasser produktet på noen plattform.
- Ikke plasser varmekilder som komfyrer, strykejern, ovner o.l. På vaskemaskinen, og ikke bruk dem på produktet.

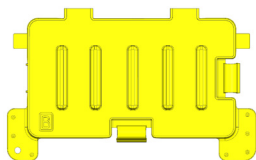
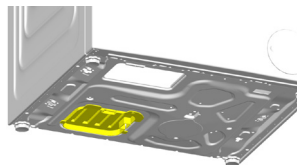
### 4.1.2 Montering av bunnpaneldeksler



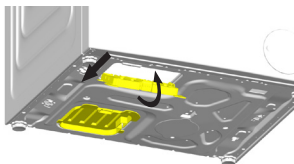
DEKSEL A



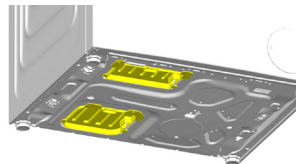
Vipp maskinen litt tilbake. Hold klaffene på deksel A mot underpanelet. Fullfør monteringen ved å rotere dekselet.



DEKSEL B

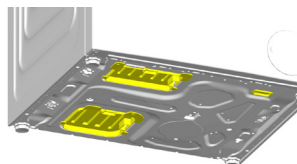
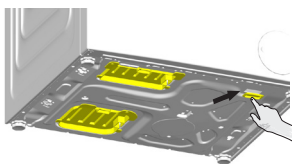


Hold klaffene på deksel B mot det nedre panelet. Fullfør monteringen ved å rotere dekselet.





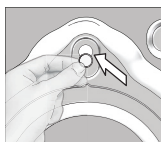
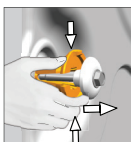
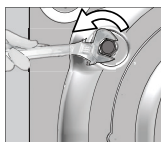
HETTE



Sett på hetten ved å skyve den med fingeren.

### 4.1.3 Demontering av transportsikkerhetsbolter

- 1 Løsne alle transportsikkerhetsboltene med en egnet fastnøkkel til de er løse.
- 2 Strekk den interne komponenten ut ved å trykke på grepene og trekke komponenten ut.
- 3 Fest plastdekslene som følger med i posen med brukerhåndbok i hullene på bakpanelet.



#### ADVARSEL

Før du bruker produktet må transportboltene fjernes! Hvis ikke vil produktet bli skadet.

Oppbevar transportsikkerhetsboltene på et trygt sted for å kunne bruke dem igjen ved en ny transport av produktet i fremtiden.

Installer transportsikkerhetsbolten i motsatt rekkefølge for fjerningsprosedyren.

Produktet skal aldri flyttes uten at transportsikkerhetsboltene sitter godt på plass!

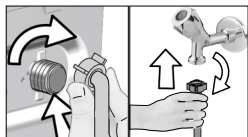
### 4.1.4 Koble til vannforsyning

#### ADVARSEL

Modeller med ett vanninntak skal ikke kobles til enn varmtvannskran. I et slikt tilfelle vil vasken skades eller produktet havne i beskyttelsesmodus, og da vil det ikke fungere.

Ikke bruk gamle eller brukte vanninntaksslanger på et nytt produkt. Det kan føre til vannlekkasje fra maskinen din og flekker på tøyet.

- 1 Trekk til alle slangemutrene for hånd. Bruk aldri verktøy når du strammer til mutrene.
- 2 Åpne kranene helt etter at du har utført slangetilkoblingen for å se etter vannlekkasjer ved tilkoblingspunktene. Hvis det oppstår lekkasje, slå av kranen og ta av mutteren. Kontroller pakningen og stram mutteren forsiktig igjen. For å forhindre vannlekkasjer og skader som oppstår som en følge av det, la kranene være lukket når produktet ikke er i bruk.



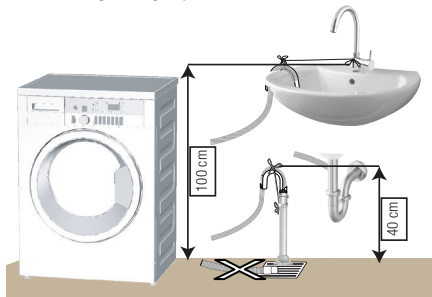
## 4.1.5 Koble vannuttaksslengen til avløpet

- Koble enden av vannuttaksslengen direkte til et avløp, en håndvask eller utslagsvask.



Huset ditt vil bli oversvømmet hvis avløpsslengen blir forskjøvet mens vannet dreneres. Det er også fare for forbrenning på grunn av de høye vasketemperaturene! For å forhindre slike situasjoner og for å sørge for at produktet vanninntak og -uttak fungerer problemfritt, fest inn- og uttaksslengene ordentlig.

- Koble uttaksslengen til minst 40 cm over bakken, og ikke høyere enn 100 cm.
- Hvis slangen er for høy på gulvnivå eller nær bakken (mindre enn 40 cm over bakken), blir vanntømming vanskeligere og tøyet kan komme ut svært vått. Følg derfor høydene på figuren.



- For å hindre flyt av avløpssvann tilbake inn i maskinen og for å muliggjøre enkel tømming, ikke senk slangens ende ned i avløpssvann og ikke plasser den mer enn 15 cm ned i avløpet. Hvis den er for lang, kutt den kort.
- Enden av slangen skal ikke bøyes eller tråkkes på og slangen må ikke klemmes mellom avløpet og maskinen. Ellers kan det oppstå problemer med vannutslipp.
- Hvis lengden på slangen er for kort, kan du føye til en original forlengesslange. Slangens lengde skal ikke være lengre enn 3,2 m. For å forhindre vannlekkasjer, må du alltid sikre forbindelsen mellom forlengesslangen og avløpsslengen til produktet med en passende klemme slik at den ikke løsner og forårsaker lekkasjer.

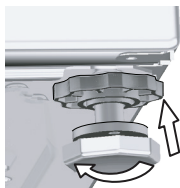
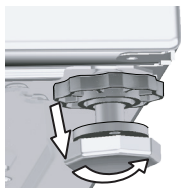
## 4.1.6 Justering av føttene

### ADVARSEL

For å sikre at produktets bruk er stille og vibrasjonsfritt, må det stå i vater og balansert på føttene sine. Sørg for at produktet er i balanse ved å justere føttene. Hvis ikke kan produktet bevege seg ut av plassen og forårsake klemmings-, støy- og vibrasjonsproblemer.

Ikke bruk verktøy til å løsne låsemutterne. Hvis du gjør det vil de bli ødelagte.

- 1 Løsne låsemutterne på foten for hånd.
- 2 Juster føttene slik at produktet står i vater og i balanse.
- 3 Trekk til alle låsemutterne for hånd.



### 4.1.7 Elektrisk tilkobling

Koble produktet til en jordet stikkontakt på en krets med 16 A-sikring. Selskapet vil ikke være ansvarlig for noen skader som oppstår hvis produktet brukes uten en jordingsinstallasjon i samsvar med lokale forskrifter.

- Tilkoblingen skal være i samsvar med nasjonale forskrifter.
- Den elektriske tilkoblingskabelinfrastrukturen til produktet må være tilstrekkelig og egnet for produktkrav. Det anbefales å bruke reststrømsenhet.
- Strømledningens støpsel skal være lett tilgjengelig etter installasjonen.
- Hvis strømverdien på sikringen eller bryteren i huset er mindre enn 16 ampere, få en kvalifisert elektriker til å installere en sikring på 16 ampere.
- Spenningen som oppgis i delen «Tekniske spesifikasjoner» må tilsvare spenningen i strømmettet ditt.
- Ikke foreta tilkoblinger via skjøteledninger eller flerstikksinnretninger. Overoppheting og forbrenning kan oppstå på grunn av tilkoblingskabelen.



Skadede strømkabler bør skiftes ut av autorisert service for å forhindre mulig fare.

### 4.1.8 Første gangs bruk



Før du begynner å bruke produktet, må du sørge for å utføre forberedelsene som er beskrevet i avsnittet "Miljøinstruksjoner" og "Installasjon".

For å klargjøre produktet for vasking av tøy, følg først fremgangsmåten i trommelrengjøringsprogrammet. Hvis programmet ikke er den del av produktet ditt, følg fremgangsmåten som er beskrevet i del "Rengjøre ileggsdøren og trommelen".



Det kan ha blitt igjen litt vann i produktet på grunn av kvalitetskontrollprosesser i produksjonen. Dette forårsaker ingen skade på produktet.

## 4.2 Klargjøring



Les avsnittet "Sikkerhetsinstruksjoner" først!

### 4.2.1 Sortering av tøyet

- Sorter tøyet etter stofftype, farge, skittenhetsgrad og tillatt vanntemperatur.
- Følg alltid vaskeanvisningen.

### 4.2.2 Klargjøre tøyet til vask

- Tøy med metalltilbehør eller -innlegg, som bøyle-BH, beltespenner eller metallknapper, vil skade produktet. Fjern metalldele, eller vask klærne i en vaskepose eller et putetrekk.
- Ta ut alle gjenstander i lommene, som mynter, penn og binders, og vring lommene og børst dem. Slike gjenstander kan skade produktet eller forårsake støyp problemer.
- Legg mindre klær, som babysokker og nylonstrømper, i en vaskepose eller et putevar.
- Legg i gardiner uten å trykke dem sammen. Fjern festeordninger fra gardinene. Gardintilbehør kan føre til trekking og riving på gardinen.
- Lukk glidelåser, sy i løse knapper, og reparer hull og revner.
- Vask produkter merket «Tåler maskinvask» eller «Håndvask» bare med et egnet program.
- Ikke vask farget og hvitt tøy sammen. Nye, mørkfargede bomullsstoffer avgir mye farge. Vask disse separat.
- Vanskelige flekker må behandles skikkelig før vask.
- Vask bukser og ømfintlig tøy på vrangen.
- Tøy som er utsatt for materialer som mel, kalkstøv, melkepulver e.l., må ristes før de legges i produktet. Slikt støv og pulver på tøyet kan bygge seg opp i de indre delene av produktet over tid og forårsake skade.

### 4.2.3 Tips for energi- og vannsparing

Følgende energi vil hjelpe deg å bruke produktet på en økologisk og energi-/vanneffektiv måte.

- Bruk produktet med den høyeste tillatte lastekapasiteten for programmet du har valgt, men ikke overbelast maskinen. Se "Program og forbrukstabel".
- Ta alltid hensyn til temperaturinstruksjonene på vaskemiddelpakken.
- Vask lett skittent tøy ved lave temperaturer.
- Bruk kortere programmer for små mengder lett skittent tøy.
- Ikke bruk forvask og høye temperaturer for vask som ikke er mye tilsmusset eller flekket.
- Hvis du planlegger å tørke vasken din i en tørketrommel, velg den høyeste sentrifugeringshastigheten som anbefales i løpet av vaskeprosessen.
- Ikke bruk mer vaskemiddel enn det som er angitt på emballasjen til vaskemiddelet.

### 4.2.4 Innsetting av klesvask

- 1 Åpne døren.
- 2 Legg tøyet inn i produktet uten å presse det sammen.
- 3 Lukk døren ved å skyve den til du hører en låselyd. Forsikre deg om at ingen artikler er i klem i døren. Døren er låst mens et program kjører. Dørlåsen låses automatisk opp umiddelbart etter at vaskesprogrammet er fullført. Deretter kan du åpne døren. Hvis døren ikke kan åpnes, kan du prøve løsningene oppgitt under «leggsdør kan ikke åpnes», i delen om feilsøking.

### 4.2.5 Riktig ileggsmengde

Maksimal tøymengde avhenger av typen tøy, skittenhetsgraden og vaskesprogrammet du vil bruke. Produktet justerer automatisk vannmengden i henhold til vekten på tøyet som er lagt i.

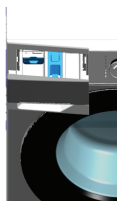


Følg informasjonen i «program og forbrukstabel». Hvis produktet overbelastes, reduseres ytelsen. I tillegg kan det oppstå støy- og vibrasjonsproblemer.

## 4.2.6 Bruk av vaskemiddel og tøymykner

### ADVARSEL

Les produsentens instruksjoner på emballasjen mens du bruker vaskemidler, mykningsmidler, stivelse, blekemiddel og avfargingsmidler, avkalkningsmiddel, og følg doseringsinformasjonen som er gitt. Bruk et målebeger, hvis det finnes.



Vaskemiddelskuffen består av tre kammer:

- (1) for forvask
- (2) for hovedvask
- (3) for tøymykner
- (⊕) i tillegg er det en hevert i tøymyknerdelen.
- (☑) det er også et apparat for bruk av flytende vaskemiddel i hovedvaskekammeret.

### Vaskemiddel, tøymykner og andre rengjøringsmidler

- Ha i vaskemiddel og tøymykner før du starter vaskeprogrammet.
- Ikke la vaskemiddelskuffen være åpen når vaskeprogrammet er på!
- Hvis du bruker et program uten forvask, må du ikke ha vaskemiddel i forvaskkammeret (kammer nr. «1»).
- Ikke ha flytende vaskemiddel i forvaskkammeret (kammer nr. «1») i et program med forvask.
- Ikke velg et program med forvask hvis du bruker vaskemiddelpose eller vaskeball. Legg vaskemiddelposen eller vaskeballen inni tøyet i produktet.
- Hvis du bruker et flytende vaskemiddel, følg instruksjonene under «Bruk av flytende vaskemiddel» og ikke glem å bringe det apparatet for flytende vaskemiddel til riktig posisjon.

### Velg vaskemiddeltipe

Vaskemiddeltypen som skal brukes, avhenger av stofftypen og -fargen.

- Bruk ulike vaskemidler for farget og hvit klesvask.
- Bare vask finvask med spesielle vaskemidler (flytende vaskemiddel, ullsjampo osv.) som er beregnet utelukkende på finvask.
- Når du vaker mørke klær eller vattepper, anbefales det å bruke flytende vaskemiddel.
- Vask ullplagg med spesielt vaskemiddel for ulltøy.
- Gå gjennom programbeskrivelsesdelen for foreslått program for forskjellige tekstiler.
- Alle anbefalinger om vaskemidler er gyldig for valgbare temperaturområder for programmer.



Bare vaskemidler, mykemidler og tilsetningsstoffer som er egnet for vaskemaskiner, skal brukes.

Bruk ikke såpepulver.

### Justere mengden vaskemiddel

Mengden vaskemiddel, avhenger av tøymengden, skittenhetsgraden og vannhardheten.

- Ikke overskrid de anbefalte doseringsverdiene på vaskemiddelemballasjen for å eliminere overdrevent skum og problemer med dårlig skylling, for å spare penger og beskytte miljøet.
- Bruk mindre mengder vaskemiddel til færre eller mindre skittent tøy.

### Bruke tøymyknere

Hell tøymykneren i tøymyknerkammeret i vaskemiddelskuffen.

- Ikke overstig (>max<)-nivået angitt i tøymyknerkammeret.
- Hvis tøymykneren ikke er flytende, må du fortynne den med vann før du legger den i tøymyknekammeret.

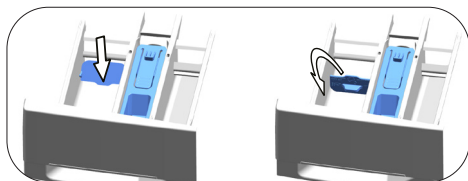
### ADVARSEL

Ikke bruk flytende vaskemidler eller andre materialer med rengjøringssegenskaper med mindre de er beregnet på bruk i vaskemaskiner for å myke opp tøyet.

## Bruke flytende vaskemidler

### Hvis produktet har en apparat for flytende vaskemiddel

- Trykk og roter apparatet der det vises når du vil bruke flytende vaskemidler. Delen som faller under, vil fungere som en barriere for flytende vaskemiddel.
- Rengjør med vann på stedet eller ved å fjerne det når det er nødvendig. Ikke glem å plassere apparatene i hovedvaskekammeret (kammer nr. «2») etter rengjøring.
- Apparatet skal være oppe hvis du bruker et pulvervaskemiddel.



### Bruk av gel- og tablettvaskemidler

- Hvis oppvaskmiddelet er flytende og det ikke er noe flytende oppvaskmiddel i produktet ditt, plasserer du oppvaskmiddelet i hovedvaskemiddelkammeret i det første vanninntaket. Hvis produktet inneholder et kammer for flytende vaskemiddel, fyller du vaskemiddel i dette kammeret før du starter programmet.
- Hvis gelvaskemiddelet ikke er flytende eller i form av en kapslet væsketablett, legger du det direkte i trommelen før vasking.
- Legg tablettvaskemidlet i hovedkammeret (kammer nr. «2») eller rett i trommelen før vask.

### Bruke stivelse

- Tilsett flytende stivelse, pulverstivelse eller tøvfarge i mykemiddelkammeret.
- Ikke bruk t-rymknær og stivelse i samme vaskeprogram samtidig.
- Tørk innsiden av maskinens trommel med en fuktig og ren klut etter bruk av stivelse.

### Bruk avkalkningsmiddel

- Bruk bare avkalkningsmiddel produsert for vaskemaskiner når det er nødvendig.

### Bruk blekemiddel og avfargingsmidler

- Velg et program med forvask og tilsett blekemiddel i begynnelsen av forvasken. Ikke ha vaskemiddel i forvaskkammeret. Som et alternativ kan du velge et program med ekstra skylling og tilsette blekemiddelet mens produktet mottar vann fra vaskemiddelkammeret i løpet av første skylletrinn.
- Ikke bland og bruk blekemiddel og vaskemiddel sammen.
- Ettersom blekemiddel kan forårsake hudirritasjon, bruk bare små mengder (1/2 tekopper - ca. 50 ml og skyll tøyet godt.
- Hell ikke blekemiddel på tøyet.
- Ikke bruk blekemiddel til fargede klær.
- Velg et program med lavtemperaturvask mens du bruker oksygenbaserte avfargingsmidler.
- Oksygenbasert avfargingsmidler kan brukes sammen med vaskemidlene. Hvis det imidlertid ikke har samme viskositet som vaskemiddelet, må du først plassere vaskemiddelet i kammer nr. «2» i vaskemiddelskuffen og vente til produktet skyller bort vaskemiddelet under vanninntaket. Legg avfargingsmidlet i samme kammer mens maskinen fortsetter å ta inn vann.



## 4.2.7 Tips for effektiv vasking

		Klær			
		Lyse og hvite farger	Farger	Svarte og mørke farger	Finvask, ull og silke
		(Anbefalt temperaturområde basert på skittenhetsnivå: 40-90 °C)	(Anbefalt temperaturområde basert på skittenhetsgrad: kaldt til 40 °C)	(Anbefalt temperaturområde basert på skittenhetsgrad: kaldt til 40 °C)	(Anbefalt temperaturområde basert på skittenhetsgrad: kaldt til -30 °C)
Skittenhetsgrad	<b>Svært skittent</b>  (vanskelige flekker som gress, kaffe, frukt og blod).	Det kan være nødvendig å forhåndsbehandle flekkene eller velge forvask. Pulverbasert og flytende vaskemiddel som anbefales for hvite klær, kan brukes i doseringer som anbefales for svært skitne klær. Det anbefales å bruke pulverbaskemiddel til å fjerne leire- og jordflekker og flekkene som reagerer på blekemidler.	Pulverbasert og flytende vaskemiddel som anbefales for fargede klær, kan brukes i doseringer som anbefales for svært skitne klær. Det anbefales å bruke pulverbaskemiddel til å fjerne leire- og jordflekker og flekkene som reagerer på blekemidler. Bruk vaskemiddel som ikke inneholder blekemiddel.	Flytende vaskemidler som egner seg til fargede og mørke klær kan brukes i doseringer som anbefales for svært skitne klær.	Bruk helst flytende vaskemidler som er laget for finvask. Ullstoffer og silkeklær må vaskes med spesielle vaskemidler for ull.
	<b>Normalt skittent</b>  (For eksempel flekker som er forårsaket av kroppen, på krager og mansjetter.)	Pulverbasert og flytende vaskemiddel som anbefales for hvite klær kan brukes i doseringer som anbefales for normalt skitne klær.	Pulverbasert og flytende vaskemiddel som anbefales for fargede klær kan brukes i doseringer som anbefales for normalt skitne klær. Bruk vaskemiddel som ikke inneholder blekemiddel.	Flytende vaskemidler som egner seg til fargede og mørke klær kan brukes i doseringer som anbefales for normalt skitne klær.	Bruk helst flytende vaskemidler som er laget for finvask. Ullstoffer og silkeklær må vaskes med spesielle vaskemidler for ull.
	<b>Litt skittent</b>  (Uten synlige flekker).	Pulverbasert og flytende vaskemiddel som anbefales for hvite klær kan brukes i doseringer som anbefales for litt skitne klær.	Pulverbasert og flytende vaskemiddel som anbefales for fargede klær kan brukes i doseringer som anbefales for litt skitne klær. Bruk vaskemiddel som ikke inneholder blekemiddel.	Flytende vaskemidler som egner seg til fargede og mørke klær kan brukes i doseringer som anbefales for litt skitne klær.	Bruk helst flytende vaskemidler som er laget for finvask. Ullstoffer og silkeklær må vaskes med spesielle vaskemidler for ull.

## 4.2.8 Vist programvarighet

Du kan se varigheten til programmet du har valgt på maskinens skjerm mens du velger program. Avhengig av hvor mye tøy du har lagt i maskinen, skum, ubalanserte lasteforhold, endringer i strømtilførselen, vanntrykk og programinnstillinger justeres programvarigheten automatisk mens programmet kjører.

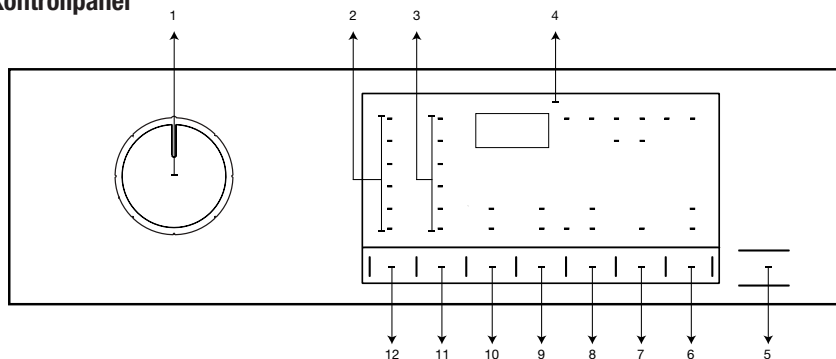
**SPESIALTILFELLE:** Når programmet startes med Bomull eller Bomull øko-programmet viser displayet varigheten for en halv ladning. Det er det vanligste brukstilfellet. Når programmet har startes vil den faktiske ladningen detekteres av programmet etter 20-25 minutter. Hvis den påviste ladningen er større enn en halv ladning, vil vaskeprogrammet justeres deretter og programvarigheten økes automatisk. Du kan følge denne endringen på displayet.

## 4.3 Bruke produktet



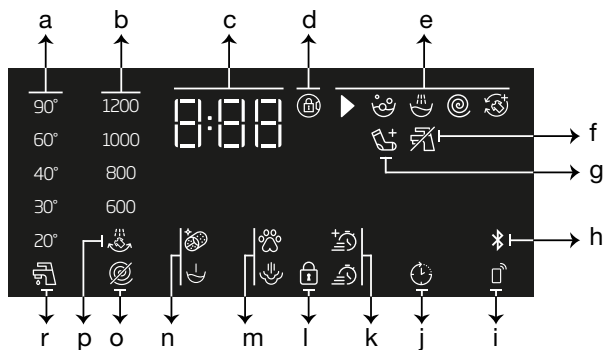
Les avsnittet "Sikkerhetsinstruksjoner" først!

### 4.3.1 Kontrollpanel



- |  |  |
|--|--|
| 1 - Programvalgbytter                            | 7 - Innstillingsknapp for sluttid                    |
| 2 - Lamper for temperaturnivå                    | 8 - Tilleggsfunksjonsknapp 3                         |
| 3 - Indikatorlamper for sentrifugeringshastighet | 9 - Tilleggsfunksjonsknapp 2                         |
| 4 - Skjerm                                       | 10 - Tilleggsfunksjonsknapp 1                        |
| 5 - Start-/pause-knapp                           | 11 - Knapp for justering av sentrifugeringshastighet |
| 6 - Fjernbetjeningsknapp                         | 12 - Temperaturjusteringsknapp                       |

### 4.3.2 Skjersymboler



- |  |  |
|--|--|
| a - Temperaturindikator                    | j - Utsatt start aktivert-indikator      |
| b - Indikator for sentrifugeringshastighet | k - Indikatorer for tilleggsfunksjoner 3 |
| c - Informasjon om varighet                | l - Symbol for aktivert barnesikring     |
| d - Symbol for dørlås aktivert             | m - Indikatorer for tilleggsfunksjoner 2 |
| e - Indikator for programoppfølging        | n - Indikatorer for tilleggsfunksjoner 1 |
| f - Intet vann-indikator                   | o - Ingen sentrifugering-indikator       |
| g - Legg i tøy-indikator                   | p - Skyllestoppindikator                 |
| h - Indikator for Bluetooth-forbindelse    | r - Kaldt vann-indikator                 |
| i - Fjernbetjeningsindikator               |  |



Grafikken som brukes til maskinbeskrivelsene i denne delen er skjematisk og er kanskje ikke helt like funksjonene på maskinen din.

### 4.3.3 Program- og forbrukstabell

NO	Program (°C)	Maks. last (kg)	Vannforbruk (l)	Energiforbruk (kWh)	Maks. hastighet	Ekstrafunksjon					Valgbart temperaturområde °C
						Steam	Express	Prewash	Ekstra skylling	Antikrøll+	
Bomull Hvitt/Kulørt	90	9	98	2,75	1400	•	•	•	•	•	Kaldt - 90
	60	9	98	2,00	1400	•	•	•	•	•	Kaldt - 90
	40	9	95	1,10	1400	•	•	•	•	•	Kaldt - 90
Eco 40-60	40 ***	9	57	0,855	1400						40-60
	40 ***	4,5	42	0,560	1400						40-60
	40 ***	2,5	36	0,325	1400						40-60
Syntetisk	60	4	76	1,60	1200	•	•	•	•	•	Kaldt - 60
	40	4	74	1,10	1200	•	•	•	•	•	Kaldt - 60
Mini 14'	90	9	75	2,30	1400	•	•		•	•	Kaldt - 90
	60	9	75	1,30	1400	•	•		•	•	Kaldt - 90
	30	9	75	0,25	1400	•	•		•	•	Kaldt - 90
Mini 14' + Express	30	2	45	0,15	1400	•	•		•	•	Kaldt - 90
Ull	40	2	60	0,60	1200				•		Kaldt - 40
Outdoor / Sportstøy	40	4	60	0,65	1200			•			Kaldt - 40
Trommelrengjøring	90	-	80	2,60	600	*					90
Mørkt tøy / Jeans	40	4	86	1,05	1200	•	•	•	*	•	Kaldt - 40
Supreme Refresh	-	1	1,1	0,11	-	*					-
Flekkprogram	60	5	86	1,85	1400		•	•			30-60
Hygiene+	90	9	125	3,00	1400	*			*		20-90
Dyne / Dun	60	-	100	1,60	800	•			•		Kaldt - 60
Skjorter	60	4	70	1,40	800	•	•	•	•	•	Kaldt - 60
Downloaded Program*****											
Blanding	40	4	83	1,10	800	•	•	•		•	Kaldt - 40
Undertøy	30	1	78	0,30	600				*		Kaldt - 30
Skånsom pleie	40	4	65	0,85	800				•		Kaldt - 40
Myke leker	40	2	80	0,90	600				*		Kaldt - 40
Håndklær	40	4	115	1,60	800	•			*		Kaldt - 60

• : Kan velges.

\* : Valgt automatisk, kan ikke avbrytes.

\*\*\* : Eco 40-60 med 40 °C temperaturvalget er testprogrammet i samsvar med EN 60456:2016/A11:2020 og energimerket med Commission Delegated Regulation (EU) 2019/2014)

\*\*\*\*\* : Disse programmene kan brukes med HomeWhiz-appen. Strømførbuket kan øke med tilkoblingen.

- : Se programbeskrivelsen for maksimal mengde innlagt tøy.



Tilleggsfunksjonene i tabellen kan variere etter hvilken modell av maskinen du har.

Vann- og strømforbruk kan variere i henhold til endringer i vanntrykk, vannhardhet, temperatur, romtemperatur, type og mengde klesvask, valg av tilleggsfunksjoner og sentrifugeringshastighet samt endringer i elektrisk spenning.

Du kan se vasketiden til programmet du har valgt på maskinens skjerm mens du velger program. Avhengig av mengden tøy du har lagt inn i maskinen, kan det være en differanse på 1–1,5 time mellom den varigheten som vises på skjermen og vaskecyklusens faktiske varighet. Varigheten oppdateres automatisk så snart vaskingen starter.

«Utvalget av tilleggsfunksjoner kan endres av produsenten. Nye valg kan legges til eller fjernes.»

«Sentrifugehastigheten på vaskemaskinen kan variere fra program til program, men sentrifugehastigheten kan ikke overstige vaskemaskinens maksimale sentrifugehastighet».

Velg alltid den laveste temperaturen som er egnet. De mest effektive programmene når det gjelder energiforbruk er generelt de som arbeider ved lavere temperaturer og lengre varighet.

Støy og gjenværende fuktighetsinnhold påvirkes av rotasjonshastigheten: jo høyere hastighet i rotasjonsfasen, desto høyere er støyen og desto lavere blir gjenværende fuktighetsinnhold.

## Forbruksverdier (NO)

	Temperaturvalg (°C)	Rotasjonshastighet (opm)	Kapasitet (kg)	Programvarighet (tt:mm)	Energiforbruk (kWh/syklus)	Vannforbruk (L/syklus)	Vasketemperatur (°C)	Gjenværende fuktighetsinnhold (%)
Eco 40-60	40	1400	9	03:48	0,855	57	35	53,9
	40	1400	4,5	02:53	0,560	42	32	53,9
	40	1400	2,5	02:53	0,325	36	24	53,9
Bomull Hvitt/Kulørt	20	1400	9	04:00	0,750	95	20	53,9
Bomull Hvitt/Kulørt	60	1400	9	04:00	2,000	98	60	53,9
Syntetisk	40	1200	4	02:35	1,100	74	40	40
Mini 14'	30	1400	9	00:28	0,250	75	23	62

Verdier oppgitt for programmer andre enn eko 40-60 programet er kun veiledende.

### 4.3.4 Programvalg

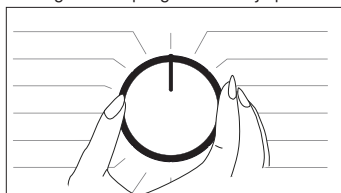
- 1 Finn ut om programmet egner seg for tøyets type, mengde og skittenhetsgrad i henhold til «Program- og forbrukstabell».



Programmene er begrenset til den høyeste sentrifugeringshastigheten som er egnet for stofftypen.

Når du velger et program, skal du alltid vurdere stofftype, farge, skittenhetsnivå og egnet vanntemperatur.

- 2 Velg ønsket program ved hjelp av **Programvalg**-bryteren.



## 4.3.5 Programmer

### • Eco 40-60

Eco 40-60-programmet er i stand til å rengjøre normalt skittent tøy av bomull som kan vaskes ved 40 °C eller 60 °C, sammen i samme syklus, og at dette programmet brukes til å vurdere samsvar med EUs lover om økodesign.

Selv om det er lengere enn andre programmer, sparer det mer energi og vann. Faktisk vasketemperatur kan avvike fra oppgitte verdier. Hvis du fyller maskinen med en mindre mengde klesvask (f.eks. halvfull maskin eller mindre), reduseres programtiden automatisk. Dette sørger for at vann- og energiforbruket reduseres, som igjen vil føre til mer økonomisk vasking.

### • Bomull Hvitt/Kulørt

Du kan vaske solide bomullsstoffer (laken, sengetøy, badekåper, undertøy o.l.) med dette programmet. Når du trykker på hurtigvasktasten, blir programvarigheten vesentlig kortere og vaskeeffektiviteten sikres ved bruk av kraftigere vaskebevegelser. Hvis du ikke velger hurtigvasktasten, sikres overlegen vasking og skylling av svært skittent tøy.

### • Syntetisk

Du kan vaske syntetisk tøy (skjorter, bluser, syntetisk/bomull/blandingstoffer osv.) på dette programmet. Programmet blir vesentlig kortere og maskinen vasker med høy ytelse. Hvis du ikke velger hurtigvasktasten, sikres overlegen vasking og skylling av svært skittent tøy.

### • Ull

Brukes til å vaske ulltøy/finvask. Velg egnet temperatur i henhold til merkingen på klærne. Tøyet vaskes svært skånsomt for ikke å skade klærne.

### • Hygiene+

Bruk av et damptrinn på begynnelsen av programmet gjør det enkelt å mykne urenheter.

Bruk dette programmet til tøy (babytøy, sengetøy, undertøy o.l. bomullstøy) som krever allergivennlig og hygienisk vask ved høy temperatur, og intensive og lange vaskesykluser. Det høye hygienivået sikres av damptrinnet før programmet, den lange oppvarmingstiden og ekstra skylletrinn.

• Programmet ble testet av det britiske allergiforbundet (Allergy UK) og med 60 °C temperatur valgt, og det ble sertifisert for sin evne til å eliminere allergener i tillegg til bakterier og mugg.



Allergy UK er merket til Det britiske allergiforbundet. Godkjenningsmerket er laget for å informere forbrukere som trenger anbefalinger om et produkt, om at det aktuelle produktet begrenser/reducerer/eliminere allergeninnholdet vesentlig i omgivelsene der allergipasienten befinner seg. Det har til hensikt å forsikre om at produktene er vitenskapelig testet eller undersøkt på en måte som gir målbare resultater.

### • Dyne / Dun

Bruk dette programmet til å vaske fiberdyner som er merket med «Tåler maskinvask». Kontroller at du har lagt dynen riktig inn, slik at du ikke skader verken maskinen eller dynen. Fjern dynetrekket før du legger dynen inn i maskinen. Brett dynen i to og legg den inn i maskinen. Legg dynen inn i maskinen samtidig som du plasserer den på en slik måte at den ikke berører belgen eller glasset.

Bruk dette programmet til å vaske jakker, vester o.l. som inneholder dun, og som er merket «Tåler maskinvask».



Ikke legg inn mer enn én dobbel fiberdyne (200 x 200 cm).

Ikke vask dyner, puter, osv. som inneholder bomull i maskinen.



**ADVARSEL:** Ikke bruk vaskemaskinen til å vaske andre materialer enn matter, tepper osv. Det kan skade maskinen permanent.

- **Sentrifug.+Utpumpn.**

Bruk dette programmet til å sentrifugere tøyet og tømme maskinen for vann.

- **Skylling**

Brukes når du vil skylle eller bruke stivelse separat.

- **Supreme Refresh (Dampoppfriskning)**

Bruk dette programmet til å redusere antall krøller og stryketiden på en liten mengde flekkfritt bomullstøy, syntetisk tøy eller blandingstøy.

- **Skjorter**

Bruk dette programmet til å vaske skjorter i bomull, syntetiske stoffer og syntetiske stoffblandinger sammen. Programmet reduserer krøller. Når du trykker på hurtigvaskfunksjonen, utføres algoritmen for forbehandling.

- Påfør forbehandlingskjemikaliet direkte på plagget, eller tilsett det sammen med vaskemidler når maskinen begynner å ta inn vann i vaskemiddelkammeret. Således kan du oppnå den samme ytelsen som med normal vask, men på mye kortere tid. Levetiden på skjortene dine blir lenger.

- **Mini 14'**

Bruk dette programmet til å vaske klær uten flekker og eller lett tilsmusset på kort tid. Du kan redusere programtiden med 14 minutter ved å velge hurtigvaskfunksjonen. Når hurtigvaskfunksjonen er valgt, kan du vaske maksimalt 2 kg tøy.

- **Mørkt Tøy / Jeans**

Bruk dette programmet til å beskytte fargen på mørkt tøy og dongeriplagg. Det har høy vaskeytelse også ved lav temperatur på grunn av spesielle trommelbevegelser. Det er anbefalt å bruke flytende vaskemiddel eller vaskemiddel for ull for mørkt tøy. Brukes ikke til finvask som inneholder ull o.l.

- **Blanding**

Bruk til å vaske bomullstøy og syntetisk tøy sammen.

- **Skånsom pleie**

Med dette programmet kan du vaske fint tøy som strikket bomull/syntetisk eller undertøy. Det vasker med skånsomme bevegelser. Tøy som du ikke ønsker skal falme, må du vaske på 20 grader eller kaldvask.

- **Undertøy**

Bruk dette programmet til å vaske tyll og gardiner som er egnet for håndvask og ømfintlig undertøy. Mindre plagg bør vaskes i vaskepose. Hemper, knapper o.l. må lukkes og glidelåser må lukkes.

- **Outdoor / Sportstøy**

Du kan bruke dette programmet til å vaske sportstøy og yttertøy som inneholder blanding av bomull og syntetisk materiale samt vannavstøtende trekk som gore-tex osv. Det sikrer at tøyet ditt vaskes skånsomt takket være spesielle roterende bevegelser.

- **Flekkprogram**

Maskinen har et flekkprogram som kan fjerne ulike flekktyper på en svært effektiv måte. Bare bruk dette programmet til solid, fargeekte bomull. Ikke vask finvask eller fargede plagg med dette programmet. Kontroller vaskeanvisningen på plagget før vask (anbefales for bomullsskjorter, bukser, shorts, t-skjorter, babyklær, pyjamas, forklær, duker, dynetrekk, laken, putevar, strandhåndklær, håndklær, sokker, undertøy av bomull som tåler lang vask på høye temperaturer). Du kan bruke det automatiske flekkprogrammet til å vaske 24 typer flekker, inndelt i tre grupper som kan velges sammen med hurtigvasktasten. Under finner du smussgruppene som kan velges sammen med hurtigvasktasten. Avhengig av valgt flekkgruppe, vil et vaskeprogram som inkluderer skyllestopp, vasking, og vask og skylling velges.

Under finner du smussgruppene som kan velges sammen med hurtigvasktasten.

Når hurtigvask ikke er valgt:	Når du trykker én gang på hurtigvasktasten	Når du trykker to ganger på hurtigvasktasten
Svette	Blod	Te
Jord	Sjokolade	Kaffe
Mat	Pudding	Fruktjuice
Majones	Gress	Ketsjup
Salatdressing	Gjørme	Rødvin
Sminke	Egg	Stivelse
Maskinolje	Smør	Syltetøy
Babymat	Karri	Kull

- Velg flekkprogrammet.
- Velg flekktypen du ønsker fjerne ved å finne den i gruppene over og velge ønsket gruppe ved bruk av knappen for hurtigvaskfunksjon.
- Les vaskeanvisningen på plagget nøye for å sikre at du velger riktig temperatur og sentrifugeringshastighet.
- **Downloaded Program (Nedlastet program)**

Dette er et spesialprogram som tillater at du laster ned andre programmer når du ønsker det. Ved oppstart er det et program som du kan se med HomeWhiz-appen som standard. Du kan imidlertid bruke HomeWhiz-appen til å velge et program fra det forhåndsfastsatte programsettet, og deretter endre og bruke det.



Hvis du vil bruke HomeWhiz-funksjonen og fjernbetjeningsfunksjonen, må du velge Nedlastet program. Du finner mer informasjon under 4.3.15 HomeWhiz-funksjon og fjernbetjeningsfunksjon.

#### • Myke leker

Myke leker må vaskes på finvask på grunn av det skjøre stoffet og fibre og tilbehørene de inneholder. Programmet for myke leker har rolige vaskebevegelser og lav sentrifugeringshastighet, noe som beskytter lekene under vasking. Det anbefales å bruke flytende vaskemiddel.



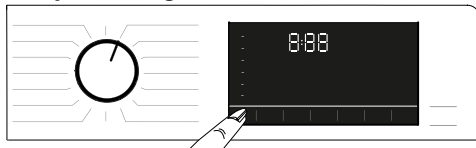
Knuselige leker med harde overflater må aldri vaskes i maskinen.

Leker må ikke vaskes sammen med klær, ettersom de kan skade tøyet.

#### • Håndklær

Bruk dette programmet til å vaske slitesterkt bomullstøy, f.eks. håndklær. Legg håndklærne i maskinen på en slik måte at de ikke berører belgen eller glasset.

### 4.3.6 Temperaturvalg



Når et nytt program velges, vises anbefalt temperatur for programmet på temperaturindikatoren. Det kan hende at den anbefalte temperaturen ikke er den høyeste temperaturen som kan velges for det aktuelle programmet.

Trykk på knappen for **justering av temperatur** for å endre temperaturen. Temperaturen reduseres gradvis.



Ingen endringer kan utføres for programmer der temperaturjustering ikke er tillatt.

Du kan også endre temperaturen etter at vasken har startet. Denne endringen kan utføres hvis vasketrinnet tillater det. Endringen kan ikke utføres i trinn det er ikke er tillatt.



Hvis du blir til kald vask-alternativet og trykker på temperaturjusteringsknappen igjen, vises den anbefalte maks. temperaturen for det valgte programmet på skjermen. Trykk på temperaturjusteringsknappen igjen for å redusere temperaturen.

### 4.3.7 Sentrifugehastighetsvalg



Når du velger et nytt program, vises den anbefalte sentrifugeringshastigheten for det valgte programmet på indikatoren for **sentrifugeringshastighet**.



Det kan hende at den anbefalte sentrifugeringshastigheten ikke er den høyeste hastigheten som kan velges for det aktuelle programmet.

Trykk på knappen for **justering av sentrifugeringshastighet** for å endre sentrifugeringshastigheten. Sentrifugeringshastigheten vil reduseres gradvis.

Deretter – avhengig av hvilken produktmodell du har – vil alternativene «Skyllestopp» ☹️ " og «Ingen sentrifugering» @ vises på skjermen.

Hvis du ikke ønsker å ta ut vasken umiddelbart etter at programmet er ferdig, kan du bruke **skyllestoppfunksjonen** og la vasken ligge i det siste skyllevannet for å unngå at klærne blir krøllete når det ikke er vann i maskinen.

Denne funksjonen stopper vasken i siste skylling.

Dersom du ønsker å sentrifugere klesvasken ditt etter skyllestoppfunksjonen:

- Juster **sentrifugeringshastigheten**.

- Trykk på **Start / Pause / Avbryt**. Programmet gjenoptas. Maskinen tømmer ut vannet og sentrifugerer tøyet.

**Hvis du vil tømme ut vannet på slutten av programmet uten å sentrifugere, bruker du funksjonen Ingen sentrifugering.**



Ingen endringer kan utføres for programmer der endring i sentrifugeringshastighet ikke er tillatt.

Du kan også endre sentrifugeringshastigheten etter at vaskeprogrammet har startet. Endringen kan ikke utføres i trinn det er ikke er tillatt.

#### Skyllestopp

Hvis du ikke kommer til å ta ut klærne umiddelbart etter at programmet er ferdig, kan du bruke skyllestoppfunksjonen for å la tøyet bli liggende i det siste skyllevannet, for å hindre dem fra å bli krøllete når det ikke er vann igjen i maskinen. Trykk på Start/pause-knappen etter denne prosessen hvis du ønsker å tømme maskinen for vann uten å sentrifugere tøyet. Programmet vil fortsette og fullføres etter at maskinen er tømt for vann. Hvis du ønsker å sentrifugere tøyet mens det befinner seg i vannet, justerer du sentrifugehastigheten og trykker på Start/pause-knappen.

Programmet gjenoptas. Vannet tømmes ut, tøyet sentrifugeres og programmet er ferdig.

### 4.3.8 Valg av tilleggsfunksjoner



Velg ønskede tilleggsfunksjoner før programmet startes. Når det velges et program, tennes ikonene for tilleggsfunksjonene som kan velges sammen med programmet.





Når du trykker på en tilleggsfunksjonsknapp som ikke kan velges med det gjeldende programmet, avgir vaskemaskinen en varsellyd.

Rammene rundt tilleggsfunksjonene som er valgt for det gjeldende programmet etter at vaskingen har startet, fortsetter å lyse.



Enkelte funksjoner kan ikke velges sammen. Hvis en tilleggsfunksjon kommer i konflikt med en annen som ble valgt før maskinen startet, vil den første funksjonen avbrytes og den andre tilleggsfunksjonen vil være aktivt. Hvis du for eksempel ønsker å velge hurtigvask etter at du har valgt ekstra vann, vil ekstra vann avbrytes, og hurtigvask forbli aktiv.

En tilleggsfunksjon som ikke kan brukes sammen med programmet, kan ikke velges. (Vennligst se "Program- og forbruks-tabellen")

Noen programmer har tilleggsfunksjoner som må brukes sammen. Disse funksjonene kan ikke velges bort. Rammen rundt tilleggsfunksjonen vil ikke lyse, bare det indre feltet vil lyse opp.

### 4.3.8.1 Tilleggsfunksjoner

#### • Prewash (Forvask)

Forvask er bare nødvendig ved vasking av svært skitten klesvask. Du vil spare energi, vann, vaskemiddel og tid ved ikke å velge forvask.

#### • Express (Hurtig+)

Når du har valgt et program, kan du velge tasten for hurtigvask for å forkorte programtiden. For enkelte programmer kortes tiden ned med over 50 %. Takket være den endrede algoritmen er vaskeytelsen god til tross for den korte varigheten.

Selv om programvarigheten varierer for hvert program, vil den synke til et visst nivå når du trykker én gang på Hurtigvask. Når du trykker på tasten en gang til, synker varigheten til et minimumsnivå.

Ikke bruk Hurtigvask når du vasker svært skittent tøy, for å sikre bedre vaskeytelse.

Forkort programvarigheten ved å bruke Hurtigvask-tasten, for moderat og lett skittent tøy.

#### • Steam (Damp)

Bruk dette programmet til å redusere antall krøller og stryketiden på en liten mengde flekkfritt bomullstøy, syntetisk tøy eller blandingstøy.



Når du aktiverer dampfunksjonen, ikke bruk flytende vaskemiddel hvis produktet ikke har en kopp for flytende rengjøringsmiddel eller flytende doseringsfunksjon. Ellers kan det forbli flekker på klærne.

#### • Fjernbetjening

Du kan bruke denne tilleggsfunksjonsknappen til å koble produktet til smartenheter. Du finner mer detaljert informasjon under 4.3.15 HomeWhiz-funksjon og fjernbetjeningsfunksjon.

#### • Egendefinert program

Denne tilleggsfunksjonen kan bare brukes for programmer for bomull og syntetisk sammen med HomeWhiz-appen. Når denne tilleggsfunksjonen er aktivert, kan du legge til opptil fire ekstra skylletrinn i programmet. Du kan velge og bruke enkelte tilleggsfunksjoner selv om de ikke finnes på produktet ditt. Du kan øke og redusere varigheten av programmer for bomull og syntetisk innenfor et sikkert område.



Når tilleggsfunksjonen for det egendefinerte programmet er valgt, blir vaskeytelsen og strømforbruket annerledes enn angitt.

### 4.3.8.2 Funksjoner/programmer som velges ved å holde tasten inne i tre sekunder

#### • Trommelrengjøring 3"

Trykk på og hold inne knappen for tilleggsfunksjon 1 i tre sekunder for å velge programmet. Brukes med jevne mellomrom (én gang hver 1–2 måneder) for å rengjøre trommelen og oppretthold nødvendig hygiene. Damp brukes for programmet for å mykne rester i trommelen. Programmet må kjøres med tom maskin. For å oppnå bedre resultater kan du tilsette kalkfjerningsmiddel i pulverform for vaskemaskiner i vaskemiddelbeholder «2». La døren bli stående på gløtt når programmet er ferdig, slik at innsiden av maskinen tørker.



Dette er ikke et vaskeprogram. Det er et vedlikeholdsprogram.

Ikke kjør programmet med noe i maskinen. Hvis du prøver å gjøre det, oppdager maskinen at det er tøy inni og avbryter programmet.

#### • Antikrøll+ 3"

Du velger denne funksjonen ved å holde knappen for sentrifugeringsvalg inne i tre sekunder. Lampen for programoppfølging for det relevante trinnet tenner. Når funksjonen er valgt, roterer trommelen i opptil 8 timer etter at programmet er ferdig for å hindre at tøyet blir krøllete. Du kan avbryte programmet og ta ut klesvasken når som helst i løpet av denne 8-timers perioden. Trykk på funksjonsvalgknappen eller på/av-knappen for å avbryte funksjonen. Lampen for programoppfølging lyser helt til funksjonen avbrytes eller til trinnet er fullført. Når funksjonen ikke deaktiveres, forblir den aktiv i senere vaskesykluser også.

#### • Ekstra skylling 3"

Denne funksjonen velges når knappen for tilleggsfunksjon 2 holdes inne i tre sekunder.

Denne funksjonen gjør at produktet foretar enda en skylling, i tillegg til den som allerede er utført, etter hovedvasken. På den måten kan risikoen for at sensitiv hud (babyer, allergisk hud, osv.) påvirkes av små vaskemiddelrester på klesvasken reduseres.

#### • Barnesikring 3"

**Bruk barnesikringsfunksjonen for å hindre at barn leker med maskinen. Dermed kan du unngå eventuelle endringer i et program som er i gang.**



Du kan slå av og på maskinen med På/av-knappen når Barnesikring er aktiv. Når du slår på maskinen igjen, vil programmet fortsette fra der det sist stoppet.

Når barnesikringen er aktiv, vil maskinen vil avgir et lydsignal når knapper trykkes på. Lydsignalet til avsluttes hvis knappene trykkes på fem ganger etter hverandre.

**Slik aktiverer du barnesikringen:**

**Hold tilleggsfunksjonsknapp 3 inne i tre sekunder. Etter at nedtellingen som «3-2-1» på displayet er over, vises Barnesikring-ikonet på displayet. Du kan slippe tilleggsfunksjonsknapp 3 når denne advarselen vises.**

Slik deaktiverer du barnesikringen:

Hold tilleggsfunksjonsknapp 3 inne i tre sekunder. Etter at nedtellingen som «3-2-1» på displayet er over, forsvinner Barnesikring-ikonet fra displayet.

#### • Bluetooth 3" 3"

Du kan bruke funksjonen for Bluetooth-forbindelse til å koble maskinen til smartenheten din. På denne måten kan du bruke smartenheten til å få informasjon om maskinen og styre den.

**Slik aktiverer du Bluetooth-forbindelsen:**

**Hold knappen for fjernbetjeningsfunksjonen inne i tre sekunder. Nedtelling «3-2-1» vises, og Bluetooth-ikonet vises på skjermen. Slipp knappen for fjernbetjeningsfunksjon. Bluetooth-ikonet blinker mens produktet pares med smartenheten. Hvis forbindelsen opprettes, fortsetter ikonet å lyse.**

## Slik deaktiverer du Bluetooth-forbindelsen: Hold knappen for fjernbetjeningsfunksjonen inne i tre sekunder. Nedtelling «3-2-1» vises, og Bluetooth-ikonet forsvinner fra skjermen.



Førstegangs oppsett av HomeWhiz-appen må være fullført før du kan aktivere Bluetooth-forbindelsen. Når oppsettet er utført, kan du trykke på knappen for fjernbetjeningsfunksjonen mens bryteren står i posisjonen for Nedlastet program / fjernbetjening for automatisk aktivering av Bluetooth-forbindelsen.

### 4.3.9 Sluttid

#### Tidvisning

Gjenværende tid for fullføring av programmet, mens det er i gang, vises i formatet timer og minutter: «01:30».

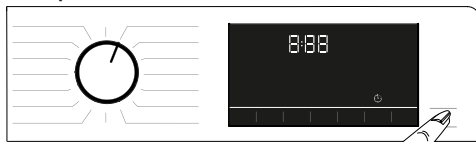


Programvarighet kan avvike fra verdiene i «Program- og forbrukstabel» avhengig av vanntrykk, vannhardhet, temperatur, romtemperatur, tøytype og -mengde, tilleggsfunksjoner som er valgt, samt endringer i strømspenningen.

Med **Sluttid**-funksjonen kan oppstarten av programmet utsettes med inntil 24 timer. Når du har trykket på knappen **Sluttid**, vises den beregnede sluttiden for programmet. Hvis **Sluttid** justeres, tennes **Sluttid**-indikatoren.



For at sluttidfunksjonen skal aktiveres og at programmet skal bli ferdig til angitt tid, må du trykke på knappen **Start/pause** etter at du har stilt inn tiden.



Hvis du vil avbryte Sluttid-funksjonen, dreier du bryteren til **på- og av**-posisjonen.



Når du har aktivert sluttidfunksjonen, må du ikke tilsette flytende vaskemiddel i pulvervaskemiddelkammer 2. Det er fare for at klærne får flekker.

- 1 Åpne ileggsdøren, legg i tøyet og ha i vaskemiddel, etc.
- 2 Velg vaskeprogram, temperatur, sentrifugeringshastighet og tilleggsfunksjoner etter behov.
- 3 Still inn sluttid ved å trykke på knappen **Sluttid**. **Sluttid**-indikatoren vil lyse.
- 4 Trykk på **Start/pause**-knappen. Tidsnedtellingen starter. «:»-symbolet i midten av sluttiden på skjermen vil begynne å blinke.

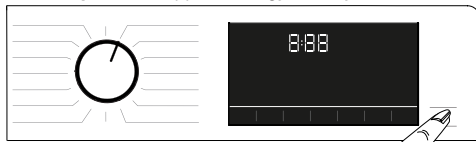


Du kan legge mer tøy i maskinen under nedtelling av sluttiden. Mot slutten av nedtellingen, vil sluttidindikatoren slukke, vaskesyklusen starte og tidspunktet for det valgte programmet vises på skjermen.

Når du har fullført valget av sluttid, viser skjermen sluttiden og varigheten for det valgte programmet.

### 4.3.10 Starte programmet

- 1 Trykk på **Start/pause**-knappen for å starte programmet.
- 2 **Start/pause**-knappen vil begynne å lyse for å vise at programmet har startet.



3 Lastedøren er låst. Når døren er låst står det vises symbolet for låse dør på skjermen.



4 Oppfølgingsindikatoren vil lyse på skjermen for å vise gjeldende programtrinn.

#### 4.3.11 Ileggsdørlås

Det er et låsesystem på maskinens dør som forhindrer åpning av døren, i tilfelle vannvået er høyt. Når døren er låst står vil et «Dør låst»-symbol vises på skjermen.



Hvis fjernbetjeningsfunksjonen er valgt, låses døren. For å åpne døren må du deaktivere funksjonen for fjernbetjent start, enten ved å trykke på knappen Fjernbetjent start eller ved å endre programposisjonen.

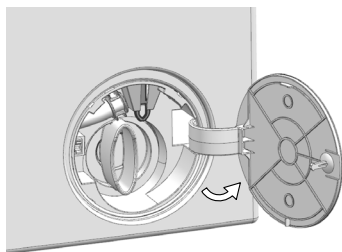
#### Åpning av ileggsdøren i tilfelle strømbrudd:



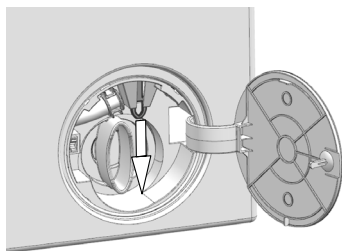
I tilfelle strømbrudd kan du åpne ileggsdøren manuelt ved hjelp av nødhåndtaket under pumpedekselet.



**ADVARSEL:** Forsikre deg om at det ikke blir vann igjen i maskinen for å forhindre overflyt av vann før du åpner lasteporten.



- Slå av og koble fra apparatet.
- Åpne dekselet til pumpefilteret.



- Trekk og slipp innlastingslukens nødhåndtak med et verktøy. Åpne deretter innlastingsluken.
- Gjenta forutgående trinn dersom innlastingsluken ikke lar seg åpne.

### 4.3.12 Endre valgene etter at programmet har startet

Ilegging av tøy etter at programmet har startet: 

Hvis vannvået i maskinen er passe når du trykker på **Start/pause-knappen**, deaktiveres dørlåsen, og døren åpnes, slik at du kan legge i tøy. Dørlåsikonet på displayet slukkes når dørlåsen deaktiveres. Når du har lagt i tøyet, lukker du døren og trykker på **Start/pause-knappen** igjen for å gjenoppta vaskesyklusen.



Hvis vannvået i maskinen er for høyt eller lavt når du trykker på **Start/pause-knappen**, viser dørsymbolet på displayet at dørlåsen ikke kan deaktiveres, og døren forblir låst.



Hvis temperaturen på vannet i maskinen er over 50 °C, kan du av sikkerhetsårsaker ikke deaktivere dørlåsen, selv om vannvået er passe.

**Sette maskinen i pausemodus:**

Trykk på **Start/pause-knappen** for å sette maskinen i pausemodus. Pausesymbolet vil blinke på skjermen.



**Endre programvalgene etter at programmet har startet:**

Programendringer er ikke tillatt etter at et program har startet, med mindre barnesikringen er aktivert. Dette avbryter det aktive programmet.



Det valgte programmet starter på nytt.

**Endre tilleggsfunksjon, hastighet og temperatur**

Avhengig av hvilket trinn programmet har nådd, kan du avbryte eller aktivere tilleggsfunksjoner. Se «Velge tilleggsfunksjoner».

Du kan også endre hastigheten og temperaturinnstillingen. Se «Valg av sentrifugeringshastighet» og «Temperaturvalg».



Ileggsdøren kan ikke åpnes hvis vanntemperaturen i maskinen er høy, eller hvis vannvået er over merkingen i døråpningen.

### 4.3.13 Avbryte programmet

Programmet avbrytes når en programvalgbytter dreies til et annet program, eller hvis maskinen slås av og på igjen ved bruk av programvalgbyteren.



Hvis du dreier på programvalgbyteren når barnesikringen er aktivert, vil ikke programmet avbrytes. Først må du deaktivere barnesikringen.

Hvis du vil åpne lastedøren etter å ha avbrutt et program, men dette ikke er mulig fordi vannvået overstiger merket i døråpningen, må du dreie programvalgbyteren til Pump+sentrifuger-programmet og tømme maskinen for vann.

### 4.3.14 Programslutt

Sluttsymbolet vises på skjermen når programmet er fullført.

Hvis du ikke trykker på noen knapper innen det har gått ti minutter, vil maskinen havne i AV-modus. Displayet og alle indikatorene slukkes.

Fullførte programtrinn vises på displayet hvis du trykker på på/av-knappen.

### 4.3.15 HomeWhiz-funksjon og fjernbetjeningsfunksjon

Med HomeWhiz-funksjonen kan du bruke smartenheten din til å sjekke vaskemaskinen og få mer informasjon om dens status. Med HomeWhiz-funksjonen kan du bruke smartenheten din til å utføre ulike prosedyrer som også kan utføres på maskinen. Enkelte funksjoner kan bare brukes med HomeWhiz-funksjonen.

For å bruke maskinens Bluetooth-funksjon må du laste ned HomeWhiz-appen fra appbutikken for smartenheten din. Sørg for at smartenheten er tilkoblet Internett for å installere appen.

Hvis du bruker appen for første gang, må du følge instruksjonene på skjermen for å fullføre registreringen av brukerkontoen. Når registreringen er fullført, kan du bruke alle dine produkter som har HomeWhiz-funksjon ved bruk av denne kontoen.

Du kan trykke på «Legg til / fjern apparat» i HomeWhiz-appen for å se hvilke produkter som er tilknyttet kontoen din. På denne siden kan du utføre tilknytninger for disse produktene.



For å bruke HomeWhiz-funksjonen må appen være installert på smartenheten, og vaskemaskinen må være parett med smartenheten din via Bluetooth. Hvis vaskemaskinen ikke er parett med smartenheten, fungerer den som et apparat som ikke har HomeWhiz-funksjonen.

Produktet fungerer som om det var tilknyttet smartenheten via Bluetooth. Kontrollene som utføres gjennom programmet, aktiveres gjennom denne tilknytningen. Derfor må Bluetooth-signalet mellom apparatet og smartenheten ha god nok styrke.

Gå til [www.homewhiz.com](http://www.homewhiz.com) for å se hvilke Android- og iOS-versjoner som støttes av HomeWhiz-appen.



**ADVARSEL:** Alle sikkerhetstiltak beskrevet i delen «**GENERELLE SIKKERHETSINSTRUKSJONER**» i brukerhåndboken gjelder også for fjernbetjening gjennom HomeWhiz-funksjonen.

#### 4.3.15.1 Sette opp HomeWhiz

For at appen skal kjøre, må det opprettes en forbindelse mellom apparatet og HomeWhiz-appen. Forbindelsen settes opp ved at du følger trinnene nedenfor for oppsettprosedyrene på apparatet og HomeWhiz-appen.

- Hvis du legger til et apparat for første gang, trykker du på knappen «Legg til / fjern apparat» i HomeWhiz-appen. Deretter trykker du på «Trykk her for å sette opp et nytt apparat». Følg trinnene under og trinnene i HomeWhiz-appen for å fullføre oppsettet.

- For å starte oppsettet må du sørge for at maskinen er avslått. Hold temperaturknappen og knappen for fjernbetjeningsfunksjon inne samtidig i tre sekunder for å starte maskinen i HomeWhiz-oppsettmodus.



- Når apparatet er i HomeWhiz-oppsettmodus, ser du en animasjon på skjermen, og Bluetooth-ikonet blinker helt til maskinen er parett med smartenheten. I denne modusen er bare programbryteren aktiv. Andre knapper er deaktivert.



- Velg vaskemaskinen på skjermbildet du ser i appen, og velg Neste.
- Forsett å følge instruksjonene helt til HomeWhiz spør deg hvilket produkt du vil koble til smartenheten.

- Gå tilbake til HomeWhiz-appen, og vent til oppsettet er fullført. Når oppsettet er fullført, gir du vaskemaskinen et navn. Nå kan du trykke på og se produktet du har lagt til i HomeWhiz-appen.



Hvis oppsettet ikke fullføres innen fem minutter, slås vaskemaskinen av automatisk. I så fall må du starte oppsettet på nytt. Ring den autoriserte serviceteknikeren hvis problemet vedvarer.

Du kan bruke vaskemaskinen med mer enn én smartenhet. Dette kan du gjøre ved å laste HomeWhiz-appen ned på den andre smartenheten også. Når du starter appen, må du logge på kontoen du opprettet tidligere og tilknytte vaskemaskinen. Ellers kan du lese «Sette opp en vaskemaskin som er tilkoblet noen andre sin konto».



**ADVARSEL:** Du må ha en Internett-forbindelse på smartenheten for å fortsette med HomeWhiz-oppsettet. Ellers vil HomeWhiz-appen ikke la deg fullføre oppsettet. Kontakt Internett-leverandøren hvis du har problemer med Internett-forbindelsen.



HomeWhiz-appen kan kreve at du skriver inn produktnummeret som er oppgitt på produktetiketten. Produktetiketten er festet på innsiden av døren på apparatet. Produktnummeret er trykt på etiketten.



#### 4.3.15.2 Sette opp en vaskemaskin som er tilkoblet noen andre sin konto

Hvis vaskemaskinen du ønsker å bruke, har blitt introdusert i systemet med noen andre sin konto, må du følge trinnene under for å sette opp en ny forbindelse mellom HomeWhiz-appen og apparatet.

- Last ned HomeWhiz-appen på den nye smartenheten du vil bruke.
- Opprett en ny konto, og logg på denne kontoen i HomeWhiz-appen.
- Følg trinnene beskrevet under Oppsett av HomeWhiz (4.3.15.1 Oppsett av HomeWhiz), og fortsett med oppsettet.



Siden HomeWhiz-funksjonen og fjernbetjeningsfunksjonen på apparatet betjenes via tilknytning ved bruk av Bluetooth-teknologi, kan det bare brukes én HomeWhiz-app om gangen.

#### 4.3.15.3 Fjernbetjeningsfunksjonen og hvordan du bruker den

Når HomeWhiz er satt opp, slås Bluetooth automatisk på. Se 4.3.8.2 Bluetooth 3™ for informasjon om hvordan du aktiverer eller deaktiverer Bluetooth-forbindelsen.

Hvis du slår maskinen av og på mens Bluetooth er aktiv, kobler den til på nytt automatisk. Hvis den tilknyttede enheten flyttes utenfor rekkevidde, slås Bluetooth automatisk av. Derfor må du slå Bluetooth på igjen hvis du vil bruke fjernbetjeningsfunksjonen.

Du kan kontrollere Bluetooth-symbolet på skjermen for å følge med på tilkoblingsstatusen. Hvis symbolet lyser konstant, har du Bluetooth-forbindelse. Hvis symbolet blinker, prøver produktet å koble til. Hvis symbolet er av, har du ingen forbindelse.



**ADVARSEL:** Når Bluetooth-forbindelsen i produktet er på, kan du velge fjernbetjeningsfunksjonen.

Hvis du ikke kan velge fjernbetjeningsfunksjonen, må du sjekke statusen for nettverksforbindelsen. Hvis en forbindelse ikke kan opprettes, må du gjenta førstegangsinnstillingen på apparatet.

**ADVARSEL:** Av sikkerhetshensyn forblir døren på produktet låst mens fjernbetjeningsfunksjonen er aktivert, uavhengig av driftsmodus. Hvis du vil åpne døren på produktet, må du dreie programvalgknappen eller trykke på fjernbetjeningsknappen for å deaktivere fjernbetjeningsfunksjonen.

Når du vil styre vaskemaskinen via fjernbetjening, må du aktivere fjernbetjeningsfunksjonen ved å trykke på knappen Fjernbetjening mens programbryteren står i posisjonen Last ned program / Fjernbetjening på kontrollpanelet på vaskemaskinen. Når produktet velges, ser du et skjermbilde som ligner på det under.



Når fjernbetjeningsfunksjonen er på, kan du bare styre avslåing og oppfølging av status via vaskemaskinen. Og alle funksjoner, bortsett fra barnesikring, kan styres via programmet.

Du kan se om fjernbetjeningsfunksjonen er på eller av, ved å se på funksjonsindikatoren på knappen.

Hvis fjernbetjeningsfunksjonen er av, kan du styre alle operasjoner på vaskemaskinen, og bare oppfølging av status kan gjøres i appen.

Hvis fjernbetjeningsfunksjonen ikke kan slås på, avgir apparatet en varselyd når du trykker på knappen. Dette kan skje hvis apparatet slås på uten at det er tilknyttet noen smartenheter via Bluetooth. Eksempler på dette er når Bluetooth-innstillingene er satt til Av, eller når vaskemaskindøren er åpen.

Når du aktiverer denne funksjonen på vaskemaskinen, vil den, med unntak av ved enkelte forhold, forbli aktivert og gi deg mulighet til å styre vaskemaskinen eksternt via Bluetooth.

I enkelte tilfeller deaktiverer den seg selv av sikkerhetsårsaker:

- Når vaskemaskinen har strøbrudd
- når programbryteren dreies og et annet program velges, eller når apparatet slås av

#### 4.3.15.4 Feilsøking

Hvis du har problemer med betjening eller forbindelse, gjør du følgende: Kontroller om problemet fortsetter etter at du har iverksatt tiltakene. Hvis problemet ikke er løst, gjør du følgende:

- Kontroller om smartenheter er tilkoblet det relevante hjemmenettverket.
- Start produkt-appen på nytt.
- Slå Bluetooth av og på via kontrollpanelet.
- Hvis forbindelsen ikke kan opprettes ved hjelp av tiltakene over, må du gjenta førstegangsinnstillingen på vaskemaskinen.

Ring den autoriserte serviceteknikeren hvis problemet vedvarer.



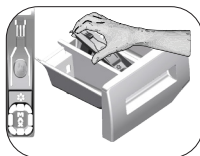
## 4.4 Vedlikehold og rengjøring



Les avsnittet "Sikkerhetsinstruksjoner" først!

Produktets levetid blir lengre og problemer som oppstår hyppig, reduseres hvis det rengjøres med jevne mellomrom.

### 4.4.1 Rengjøre vaskemiddelskuffen



Rengjør vaskemiddelskuffen med jevne mellomrom (hver 4-5 vaskesyklus), som vist nedenfor, for å unngå oppsamling av vaskemiddel i pulverform over tid. Løft den bakre delen av vannlåsen for å fjerne den, som vist på illustrasjonen. Hvis mer enn en normal mengde vann og tøymykner begynner å samles i beholderen, må den renses.

- 1 Trykk på det prikkede punktet på heverten i skyllemiddelbeholderen, og trekk den mot deg til skuffen er tatt ut av maskinen.
- 2 Vask vaskemiddelskuffen og vannlåsen med større mengder lunkent vann i en oppvaskkum. Rengjør med en egnet børst eller bruk hansker for å unngå at restene kommer i kontakt med huden din.
- 3 Sett skuffen tilbake på plass etter rengjøring og sørg for at den sitter godt.

### 4.4.2 Rengjøre ileggsdøren og trommelen

For produkter med trommelrengjøringsprogram, vennligst se Betjening av produktet - Programmer.



Gjenta trommelrengjøringsprosessen hver 2. måned.

Bruk avkalkingsmiddel som egner seg for vaskemaskiner.



Etter hver vask må du sørge for at ingen fremmedlegemer ligger igjen i trommelen. Hvis hullene på belgen som vises på figuren er blokkerte, åpne hullene ved bruk av en tannstikker. Fremmede metallstoffer i trommelen vil forårsake rustflekker. Rengjør flekker på trommeloverflaten med rengjøringsmidler for rustfritt stål. Aldri bruk stålull. Det vil skade de lakkerte og plastbelagte overflatene.

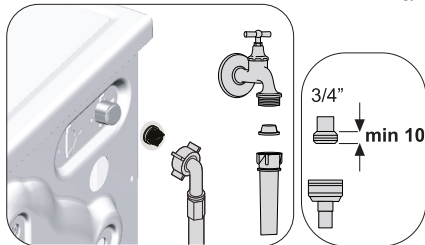
### 4.4.3 Rengjøring av utsiden og kontrollpanelet

Tørk av maskinen med såpevann eller ikke-etsende, milde gel-rengjøringsmidler etter behov, og tørk av med en myk klut.

Bare bruk en myk og fuktig klut til å rengjøre kontrollpanelet.

### 4.4.4 Rengjøre vanninntaksfiltrene

Det er et filter på enden av hver vanninntaksventil på baksiden av maskinen, og også i enden av hver vanninntaksslange ved tilkoblingen til kranen. Disse filtrene forhindrer fremmede stoffer og skitt i vannet fra å komme inn i vaskemaskinen. Filtrene skal rengjøres når de blir skitne.



1. Lukk kranene.
2. Fjern mutterne på vanninntaksslengene for å få tilgang til filtrene på vanninntaksventilene. Rengjør dem med en egnet børste. Hvis filtrene er svært skitne kan de fjernes med en tang og deretter rengjøres.
3. Ta ut filtrene på den flate enden av vanninntaksslengene sammen med pakningene og rengjør nøye under rennende vann.
4. Sett pakninger og filtre ordentlig på plass, og stram til slangemutrene for hånd.

## 4.4.5 Tømme resterende vann og rengjøre pumpefilteret

Filtersystemet i maskinen din forhindrer at solide gjenstander, slik som knapper, mynter og fabrikkfibre tilstopper pumpepropellen under tømning av vaskevannet. Dermed vil vannet tømmes uten problemer, og levetiden på pumpen vil forlenges.

Hvis maskinen ikke tømmer vannet, er pumpefilteret tilstoppet. Filteret må rengjøres når det er tilstoppet eller hver 3. måned. Vannet må først tømmes for å rense pumpefilteret.

I tillegg, før transport av maskinen (f.eks. ved flytting til et nytt hus) eller hvis vannet fryser, kan det hende at vannet må tømmes helt ut.



**FORSIKTIG:** Fremmedlegemer som blir liggende i pumpefilteret kan skade maskinen eller kan forårsake støyproblemer.

**FORSIKTIG:** Når produktet ikke er i bruk skal kranen stenges, og fjern hovedrørene og tom vannet i maskinen slik at det ikke kan fryse.

**FORSIKTIG:** Etter hver bruk skal kranen som er koblet til hovedslangen stenges.

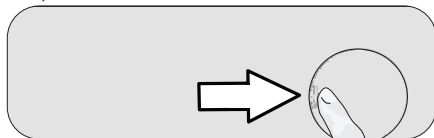
### For å rengjøre skittent filter og tømme vannet:

1 Koble fra maskinen for å kutte strømtilførselen.



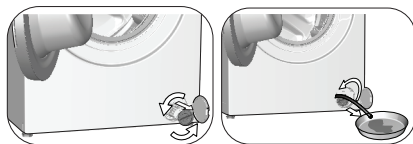
**FORSIKTIG:** Temperaturen i vannet inne i maskinen kan stige til opptil 90 ° C. For å unngå brannrisiko, rengjør filteret etter at vannet i maskinen er avkjølt.

2. Åpne filterlokket.



3 Følg fremgangsmåten nedenfor for å tømme vannet.

**Hvis produktet har en nødtømmeslange for å tømme maskinen for vann:**



- Dra nødtømmeslangen fram fra der den sitter
- Plasser en større beholder ved enden av slangen. Tøm ut vannet i beholderen ved å trekke ut pluggen i enden av slangen. Når beholderen er full, blokker inntaket på slangen ved å sette på plass pluggen. Etter at beholderen er tømt, gjenta prosedyren ovenfor for å tømme alt vannet ut av maskinen.
- Når du er ferdig med å tømme maskinen for vann, lukker du enden ved hjelp av pluggen og fester slangen på plass.
- Drei og rengjør pumpefilteret.

4. Rengjør alle rester inne i filteret, samt fibre, hvis noen, rundt pumpepropellområdet.

5. Skift ut filteret.

6. Hvis filterlokket består av to deler, lukk filterlokket ved å trykke på klaffen. Hvis det er ett stykke, sett klaffene i den nedre delen på plass først, og trykk deretter på den øverste delen for å lukke.



Les avsnittet "Sikkerhetsinstruksjoner" først!

Problem	Årsak	Løsning
Programmer starter ikke når ileggsdøren lukkes.	Start/pause/avbryt-tasten er ikke trykket på.	* Trykk på Start/pause/avbryt-knappen.
	Det kan være vanskelig å lukke ileggsdøren hvis du har lagt for mye tøy i maskinen.	* Reduser tøymengden, og kontroller at ileggsdøren lukkes ordentlig.
Programmet kan ikke startes eller velges.	Produktet har gått i selvbeskyttende modus på grunn av et forsyningsproblem (nettspenning, vanntrykk osv.).	* Hvis du vil avbryte programmet, dreier du på programvalgbyteren for å velge et annet program. Tidligere valgt program vil bli avbrutt (se «Avbryte program»).
Vann i produktet.	Det kan ha blitt igjen litt vann i produktet på grunn av kvalitetskontrollprosesser i produksjonen.	* Dette er ikke en feil, vann er ikke skadelig for produktet.
Produktet tar ikke inn vann.	Kranen er stengt.	* Åpne kranen.
	Vanninntaksslangen er bøyd.	* Rett ut slangen.
	Vanninntaksfilteret er tilstoppet.	* Rengjør filtret.
	Ileggsdøren er ikke lukket.	* Lukk døren.
Produktet tømmes ikke for vann.	Vannavløpsslangen er tett eller vridd.	* Rengjør eller rett ut slangen.
	Pumpefilteret er tilstoppet.	* Rengjør pumpefilteret.
Produktet vibrerer eller lager støy.	Produktet står ikke i balanse.	* Balanser produktet ved å justere føttene.
	En hard gjenstand har kommet inn i pumpefilteret.	* Rengjør pumpefilteret.
	Transportsikringen er ikke fjernet.	* Fjern transportsikringen.
	For lite tøy i maskinen.	* Legg mer tøy i produktet.
	For mye tøy i maskinen.	* Ta ut litt av tøyet eller fordel lasten for hånd, for å balansere den jevnt i produktet.
	Det kan hende maskinen støtter seg til en stiv gjenstand.	* Sørg for at produktet ikke lener seg mot noe.
Det lekker vann fra bunnen av produktet.	Vannavløpsslangen er tett eller vridd.	* Rengjør eller rett ut slangen.
	Pumpefilteret er tilstoppet.	* Rengjør pumpefilteret.
Produktet stoppet rett etter at programmet startet.	Maskinen har stoppet midlertidig på grunn av lav spenning.	* Produktet vil gjenoppta driften når spenningen er tilbake på normalt nivå.
Produktet tømmer ut vannet like etter at den har tatt det inn.	Vannavløpsslangen er ikke i riktig høyde.	* Koble til vannavløpsslangen som beskrevet i brukerveiledningen.
Ikke noe vann kan ses i produktet under vasking.	Vann i den synlige delen av produktet.	* Dette er ingen feil.
Ileggsdøren kan ikke åpnes.	Låsen på ileggsdøren aktiveres på grunn av mengden vann i maskinen.	* Tøm vannet ved å kjøre pumpe- eller sentrifugeprogrammet.
	Produktet varmer opp vannet eller utfører sentrifugering.	* Vent til programmet er ferdig.
	Ileggsdøren kan sitte fast på grunn av trykket den utsettes for.	* Ta tak i håndtaket og skyv og trekk i døren for å løsne og åpne den.
	Hvis det ikke er noen strøm, kan du ikke åpne ileggsdøren på produktet.	* Du kan åpne ileggsdøren ved å åpne dekslet til pumpefilteret og trekke ned nødhåndtaket på baksiden av dekslet. Se «Dørlås».

Problem	Årsak	Løsning
Vaskingen tar lenger tid enn spesifisert i brukerveiledningen. (*)	Vanntrykket er lavt.	* Produktet venter til det tar inn en tilstrekkelig vannmengde, for å forhindre dårlig vaske kvalitet på grunn av den reduserte vannmengden. Derfor blir vasketiden lenger.
	For lav spenning.	* Vasketiden forlenges for å unngå dårlige vaskeresultater når forsyningsspenningen er lav.
	Temperaturen på vannet som tas inn er for lav.	* Tiden som kreves for å varme opp vannet blir lengere under kalde årstider. Vasketiden kan forlenges for å unngå dårlige vaskeresultater.
	Antall skyllinger og/eller mengden skyllevann har økt.	* Produktet øker mengden skyllevann når det er behov for god skylling og legger til et ekstra skylletrinn etter behov.
	Det har dannet seg mye skum, og det automatiske systemet for absorbering av skum har blitt aktivert på grunn av bruk av for mye vaskemiddel.	* Bruk anbefalte mengder vaskemiddel.
Programtiden teller ikke ned. (På modeller med display) (*)	Timeren kan stoppe under vanninntak.	* Timerindikatoren vil ikke telle ned før produktet har tatt inn en tilstrekkelig vannmengde. Produktet vil vente til det er en tilstrekkelig mengde vann for å unngå dårlig vaskeresultat pga. manglende vann. Timerindikatoren vil gjenoppta nedtellingen etter dette.
	Timeren kan stoppe under oppvarmingstrinnet.	* Timerindikatoren vil ikke telle ned før produktet når den valgte temperaturen.
	Timeren kan stoppe under sentrifugeringstrinnet.	* Det automatiske deteksjonssystemet for ubalansert tøy kan være aktivert pga. feil fordeling av tøyet.
Programtiden teller ikke ned. (*)	Tøyet i maskinen er ujevnt fordelt.	* Det automatiske deteksjonssystemet for ubalansert tøy kan være aktivert pga. feil fordeling av tøyet.
Produktet bytter ikke til sentrifuge trinnet. (*)	Tøyet i maskinen er ujevnt fordelt.	* Det automatiske deteksjonssystemet for ubalansert tøy kan være aktivert pga. feil fordeling av tøyet.
	Produktet vil ikke sentrifugere hvis vannet ikke er tømt helt ut.	* Kontroller filteret og vannuttaksslangen.
	Det har dannet seg mye skum, og det automatiske systemet for absorbering av skum har blitt aktivert på grunn av bruk av for mye vaskemiddel.	* Bruk anbefalte mengder vaskemiddel.
Vaskeytelsen er dårlig: Vasken blir grå. (**)	Utilstrekkelig mengde vaskemiddel er brukt over lang tid.	* Bruk anbefalt mengde vaskemiddel som passer til vannets hardhet og vasken.
	Vaskingen er utført ved lave temperaturer i lang tid.	* Velg egnet temperatur for vasken som skal vaskes.
	Utilstrekkelig mengde vaskemiddel brukes med hardt vann.	* Hvis det brukes en utilstrekkelig mengde vaskemiddel med hardt vann, blir skitten sittende igjen på klærne slik at de blir grå over tid. Det er vanskelig å fjerne denne gråheten når den oppstår. Bruk anbefalt mengde vaskemiddel som passer til vannets hardhet og vasken.
	For mye vaskemiddel brukes.	* Bruk anbefalt mengde vaskemiddel som passer til vannets hardhet og vasken.
Vaskeytelsen er dårlig: Flekker forsvinner ikke, eller vasken blir ikke hvitere. (**)	Utilstrekkelig mengde vaskemiddel brukes.	* Bruk anbefalt mengde vaskemiddel som passer til vannets hardhet og vasken.
	For mye tøy i maskinen.	* Ikke overbelast produktet. Bruk de anbefalte mengdene i «Program- og forbrukstabell».
	Feil program og temperatur er valgt.	* Velg egnet program og temperatur for vasken som skal vaskes.
	Feil type vaskemiddel brukes.	* Bruk originalt vaskemiddel som passer til produktet.
	For mye vaskemiddel brukes.	* Tilsett vaskemiddel i riktig kammer. Ikke bland blekemiddel og vaskemiddel med hverandre.

Problem	Årsak	Løsning
Vaskeytelsen er dårlig: Oljeflekker vises på klesvasken. (**)	Regelmessig trommelrensing er ikke utført.	* Rengjør trommelen regelmessig. For denne fremgangsmåten, se «Rengjøre illeggsdøren og trommelen».
Vaskeytelsen er dårlig: Klærne lukter vondt. (**)	Lukter og bakterielag dannes på trommelen som en følge av kontinuerlig vask ved lavere temperaturer og/eller med korte programmer.	* La vaskemiddelskuffen og illeggsdøren stå på gløtt etter hver vask. Dermed kan det ikke dannes et fuktig miljø som gjør at bakterier trives på innsiden av maskinen.
Fargen på klærne falmer. (**)	For mye tøy ble lagt inn.	* Ikke overbelast produktet.
	Vaskemiddelet kan ha blitt fuktig.	* Oppbevar vaskemidler lukket i et fuktfritt miljø, og ikke utsett dem for høye temperaturer.
	En høyere temperatur er valgt.	* Velg riktig program og temperatur etter type og skittenhetsnivå på vasken.
Maskinen skyller ikke godt nok.	Mengden, merket og oppbevaringsforholdene for vaskemiddelet som brukes er ikke riktig.	* Bruk et vaskemiddel som passer til vaskemaskinen og tøyet. Oppbevar vaskemidler lukket i et fuktfritt miljø, og ikke utsett dem for høye temperaturer.
	Vaskemiddelet ble tilsatt i feil rom.	* Hvis vaskemiddel tilsettes i forvaskbeholderen, selv om forvask ikke velges, kan produktet ta inn dette vaskemiddelet under skylle- eller tøymyknertrinet. Tilsett vaskemiddel i riktig kammer.
	Pumpefilteret er tilstoppet.	* Kontroller filteret.
	Vannuttaksslangen er bøyd.	* Kontroller vannuttaksslangen.
Vasken blir stiv etter vask. (**)	Utilstrekkelig mengde vaskemiddel brukes.	* Hvis vannets hardhet er høy, kan bruk av utilstrekkelig mengde vaskemiddel gjøre at vasken blir stiv over tid. Bruk egnet mengde vaskemiddel i henhold til vannets hardhet.
	Vaskemiddelet ble tilsatt i feil rom.	* Hvis vaskemiddel tilsettes i forvaskbeholderen, selv om forvask ikke velges, kan produktet ta inn dette vaskemiddelet under skylle- eller tøymyknertrinet. Tilsett vaskemiddel i riktig kammer.
	Vaskemiddelet ble blandet med tøymykneren.	* Ikke bland tøymykneren med vaskemiddelet. Vask og rengjør skuffen med varmt vann.
Klærne lukter ikke som tøymykneren. (**)	Vaskemiddelet ble tilsatt i feil rom.	* Hvis vaskemiddel tilsettes i forvaskbeholderen, selv om forvask ikke velges, kan produktet ta inn dette vaskemiddelet under skylle- eller tøymyknertrinet. Vask og rengjør skuffen med varmt vann. Tilsett vaskemiddel i riktig kammer.
	Vaskemiddelet ble blandet med tøymykneren.	* Ikke bland tøymykneren med vaskemiddelet. Vask og rengjør skuffen med varmt vann.
Opphopping av rester i vaskemiddelskuffen. (**)	Det ble tilsatt vaskemiddel i en våt skuff.	* Tørk vaskemiddelskuffen for du tilfører vaskemiddel.
	Vaskemiddelet har blitt fuktig.	* Oppbevar vaskemidler lukket i et fuktfritt miljø, og ikke utsett dem for høye temperaturer.
	Vanntrykket er lavt.	* Kontroller vanntrykket.
	Vaskemiddelet i hovedvaskkammeret kan ha blitt vått mens vannet til forvasken ble tatt inn. Hullene på vaskemiddelkammeret er blokkerte.	* Kontroller hullene og rengjør dem hvis de er tilstoppet.
	Det er et problem med vaskemiddelskuffens ventiler.	* Ring den autoriserte serviceagenten.
	Vaskemiddelet ble blandet med tøymykneren.	* Ikke bland tøymykneren med vaskemiddelet. Vask og rengjør skuffen med varmt vann.
	Regelmessig trommelrensing er ikke utført.	* Rengjør trommelen regelmessig. For denne fremgangsmåten, se «Rengjøre illeggsdøren og trommelen».

Problem	Årsak	Løsning
For mye skum dannes i produktet. (**)	Feil vaskemiddel brukes i vaskemaskinen.	* Bruk vaskemidler som passer til vaskemaskinen.
	For mye vaskemiddel brukes.	* Bare bruk tilstrekkelig mengde vaskemiddel.
	Vaskemiddelet er oppbevart under feil forhold.	* Oppbevar vaskemiddel på et lukket og tørt sted. Ikke oppbevar det på svært varme steder.
	Noen nettingplagg, som tyll, kan skumme mye på grunn av teksturen.	* Bruk mindre vaskemiddel for denne typen plagg.
	Vaskemiddelet ble tilsatt i feil rom.	* Tilsett vaskemiddel i riktig kammer.
	Tøymykner tas for tidlig inn i produktet.	* Det kan være et problem i ventilene eller i vaskemiddelskuffen. Ring den autoriserte serviceagenten.
Skum flommer over i vaskemiddelskuffen.	For mye vaskemiddel er brukt.	* Bland én spiseskje tøymykner og ½ liter vann, og hell blandingen i hovedvaskammeret i vaskemiddelskuffen.
		* Tilsett vaskemiddel som egner seg for de programmene og de maksimale tøymengdene som er angitt i «Program- og forbrukstabell». Når du bruker ekstra kjemikalier (flekkefjernere, blekemidler osv.), må du redusere mengden vaskemiddel.
Vasken forblir våt på slutten av programmet. (*)	Det har dannet seg mye skum, og det automatiske systemet for absorbering av skum har blitt aktivert på grunn av bruk av for mye vaskemiddel.	* Bruk anbefalte mengder vaskemiddel.

(\*) Produktet går ikke til sentrifugeringstrinnet når vasken ikke er jevnt fordelt i trommelen, for å unngå skade på produktet og omgivelsene. Vasken må fordeles jevnt og sentrifugeres på nytt.

(\*\*) Regelmessig trommelrensing er ikke utført. Rengjør trommelen regelmessig. Se «Rengjøre ileggsdøren og trommelen».



**ADVARSEL:** Hvis du ikke kan løse problemet selv om du følger instruksjonene i denne delen, kontakt forhandleren eller den autoriserte serviceteknikeren. Aldri forsøk på å reparere et defekt produkt selv.



**ADVARSEL:** Se delen «HomeWhiz» for relevant feilsøkinginformasjon.

## FRASKRIVELSE/ADVARSEL (NO)

Noen (enkle) feil kan håndteres tilstrekkelig av sluttbrukeren uten at det oppstår noe sikkerhetsproblem eller usikker bruk, forutsatt at de utføres innenfor grensene og i samsvar med følgende instruksjoner (se avsnittet "Selvreparasjon").

Derfor, med mindre annet er tillatt i avsnittet "Selvreparasjon" nedenfor, skal reparasjoner rettes til registrerte profesjonelle reparatører for å forhindre sikkerhetsproblemer. En registrert profesjonell reparatør er en profesjonell reparatør som har fått tilgang til instruksjonene og reservedelslisten til dette produktet av produsenten i henhold til metodene beskrevet i lovgivning i henhold til direktiv 2009/125/EF. **Imidlertid er det kun serviceagenten (dvs. autoriserte profesjonelle reparatører) som du kan nå gjennom telefonnummeret som er oppgitt i brukerhåndboken/garantikortet eller gjennom din autoriserte forhandler, som kan gi service under garantibetingelsene. Vær derfor oppmerksom på at reparasjoner av profesjonelle reparatører (som ikke er autorisert av Grundig) annullerer garantien.**

### Selvreparasjon

Selvreparasjon kan gjøres av sluttbrukeren med hensyn til følgende reservedeler: dør, dørhengsel og tetninger, andre tetninger, dørlåsenhet og periferutstyr av plast slik som vaskemiddeldispensere (en oppdatert liste er også tilgjengelig i support.grundig.com fra og med 1. mars 2021).

For å sikre produktsikkerhet og for å forhindre risiko for alvorlig personskade, skal den nevnte selvreparasjonen gjøres i henhold til instruksjonene i brukerhåndboken for selvreparasjon eller instruksjonene som er tilgjengelige på support.grundig.com. For din egen sikkerhet, trekk ut produktet før du prøver å reparere det selv.

Reparasjons- og reparasjonsforsøk av sluttbrukere for deler som ikke er oppført i en slik liste og/eller som ikke følger instruksjonene i brukerhåndbøkene for selvreparasjon eller som er tilgjengelige på support.grundig.com, kan føre til sikkerhetsproblemer som ikke kan tilskrives Grundig, og vil annullere garantien på produktet.

Derfor anbefales det sterkt at sluttbrukere avstår fra å forsøke å utføre reparasjoner som faller utenfor nevnte liste over reservedeler, og i slike tilfeller kontakter autoriserte profesjonelle reparatører eller registrerte profesjonelle reparatører. Slike forsøk fra sluttbrukere kan tvert imot forårsake sikkerhetsproblemer og skade produktet og deretter føre til brann, flom, elektrisk stød og alvorlig personskade.

Bla. annet følgende reparasjoner rettes til autoriserte profesjonelle reparatører eller registrerte profesjonelle reparatører: motor, pumpeenhet, hovedkort, motorkort, displaykort, ovner osv.

Produsenten/selgeren kan ikke holdes ansvarlig i noe tilfelle der sluttbrukere ikke overholder ovenstående.

Tilgjengeligheten av reservedeler til vaskemaskinen eller vaskemaskinen/tørketrommelen du kjøpte er 10 år.

I løpet av denne perioden vil originale reservedeler være tilgjengelige for å bruke vaskemaskinen eller vaskemaskinen/tørketrommelen.

